



RAPPORT ÅPENHETSLOVEN 2022

Høgskolen Kristiania - Ernst G Mortensens Stiftelse
Fagskolen Kristiania AS
Campus Kristiania Eiendom AS
Kirkegaten 24-26 AS
Kirkegata 23-25 Drift AS
Leksia AS

[21.06.2023]

INNHOOLD

1.	SELSKAPETS RAPPORT ETTER ÅPENHETSLOVEN FOR 2022	3
1.1.	Innledning	3
1.2.	Kontaktinformasjon	3
1.3.	Rapporteringsplikt	3
2.	OM SELSKAPETS VIRKSOMHET	3
2.1.	Selskapets organisering og driftsområde	3
2.2.	Interne retningslinjer	5
2.3.	Målsetning og fremdrift	5
2.3.1.	Overordnet om mål og fremdrift	5
2.3.2.	Mål for kommende år	6
3.	AKTSOMHETSVURDERINGEN	6
3.1.	Overordnet om selskapets fokus for aktsomhetsvurderingen – metodikk	6
3.2.	Selskapets leverandørkjede og forretningspartnere	8
3.3.	Aktsomhetsvurderinger av selskapets produkter/tjenester	9
3.3.1.	Interne forhold	9
3.4.	Resultatet av aktsomhetsvurderingen	10
4.	TILTAK FOR Å STANSE, FOREBYGGE ELLER BEGRENSE NEGATIVE KONSEKVENSER	11
5.	OVERVÅKING AV TILTAK – GJENNOMFØRING OG RESULTAT	11
5.1.	Innledning	11
5.2.	Rutiner for overvåking	12
6.	KOMMUNIKASJON MED BERØRTE INTERESSENER OG RETTIGHETSHAVERE	12
7.	GJENOPPRETTING OG ERSTATNING	12

1. SELSKAPETS RAPPORT ETTER ÅPENHETSLOVEN FOR 2022

1.1. Innledning

Denne rapporten gjelder for Høyskolen Kristiania - Ernst G Mortensens Stiftelse og underliggende selskaper (se punkt 2.1) Samtlige selskap omtales heretter som Kristiania. Kristiania skal hvert år utføre aktsomhetsvurderinger i henhold til åpenhetsloven og offentliggjøre en redegjørelse for vurderingene.

Åpenhetsloven har til formål å fremme virksomheters respekt for grunnleggende menneskerettigheter og anstendige arbeidsforhold.

Denne rapporten omfatter Kristianias plikt til å redegjøre for aktsomhetsvurderingene Kristiania har gjennomført i 2023. I rapporten redegjør Kristiania også for tiltakene som er vurdert og iverksatt for å redusere risikoen for negative konsekvenser selskapets aktivitet og forretningsforbindelser kan ha for grunnleggende menneskerettigheter og anstendige arbeidsforhold.

1.2. Kontaktinformasjon

[Henvendelser om denne rapporten kan rettes gjennom vårt kontaktskjema på kristiania.no](https://www.kristiania.no/kontakt)

1.3. Rapporteringsplikt

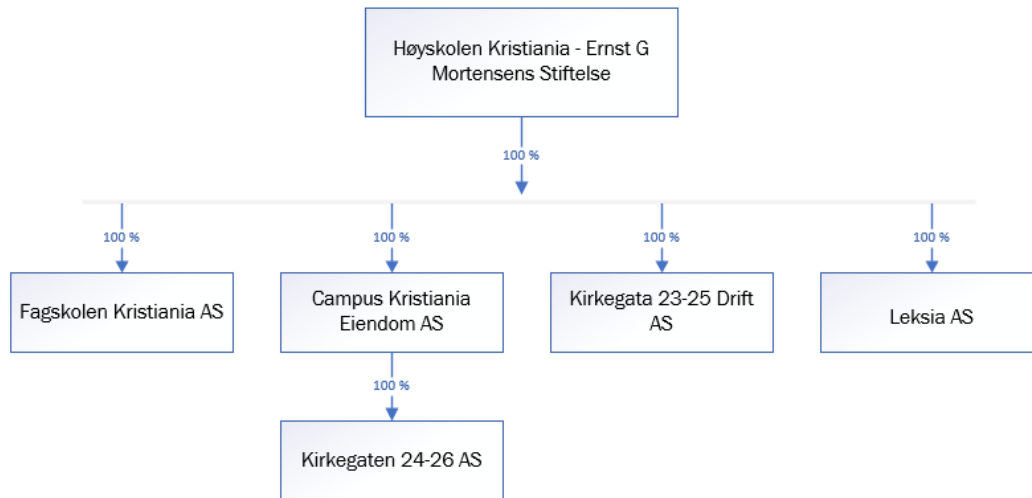
Selskapet har hovedkontor ved Prinsensgate 7-9, 0152 Oslo og er hjemhørende i Norge.

Kristiania har på balansedagen salgsinntekter på over kr. 70 millioner, og i regnskapsåret 2022 har selskapet i gjennomsnitt hatt mer enn 50 årsverk. Selskapet er derfor rapporteringspliktig.

2. OM SELSKAPETS VIRKSOMHET

2.1. Selskapets organisering og driftsområde

Morselskapet Høyskolen Kristiania - Ernst G Mortensens Stiftelse er organisert som en stiftelse med underliggende heleide selskap. (Se organisasjonskart for selskapet under.)



Selskapene driver i all hovedsak med undervisning på fagskole, bachelor, master og ph.d.-nivå og har campuser i Oslo og Bergen. NACE-koden til en virksomhet reflekterer hvilken økonomisk hovedaktivitet som virksomheten driver. Selskapene tilbyr følgende produkter og/eller tjenester:

NACE- kode 85.429, undervisning ved andre høyskoler. Høyskolen Kristiania leverer forskning og utdanning innen ledelse, organisasjon, markedsføring, kommunikasjon, informatikk, helsevitenskap, innovasjon og kunsthøgskole. Med over 18.000 studenter (inkludert Fagskole og nettstudier) og et stort utdanningstilbud i Oslo, Bergen og på nett, er Høyskolen Kristiania Norges største uavhengige breddehøgskole.

NACE-kode 85.410, undervisning ved fagskoler. Fagskolen Kristiania leverer utdanning innen fagområdene design, kommunikasjon og teknologi, helse og oppvekst, samt økonomi og administrasjon. Med nærmere 3 000 studenter og et bredt utdanningstilbud i Oslo, Bergen og på nett, er Fagskolen Kristiania en ledende aktør innen høyere yrkesfaglig utdanning i Norge.

Campus Kristiania Eiendom AS, NACE-kode 68.209. Selskapets virksomhet er knyttet til å eie og forvalte fast eiendom og investere i andre selskaper, samt tilsvarende virksomhet.

Kirkegaten 24-26 AS, NACE-kode 68.209. Selskapets virksomhet er knyttet til fast eiendom og det som naturlig hører til slik virksomhet.

Kirkegata 23-25 Drift AS, NACE-kode 68.320. Selskapets formål er drift og forvaltning av skolebygg.

Leksia AS, NACE-kode 85.429. Ikke lenger operativt.

2.2. Interne retningslinjer

Selskapet har egne retningslinjer for hvordan vi forankrer arbeidet med menneskerettigheter og anstendige arbeidsforhold:

- “Etiske retningslinjer”
- “Rutiner for varsel av kritikkverdige forhold”
- “Handlingsplan for likestilling”
- “Særavtalen”

Retningslinjene gir retning og føring for arbeid for oppfyllelse av kravene som stilles i åpenhetsloven. I tillegg er vi bundet av Arbeidsmiljøloven, Universitets- og høyskoleloven og Fagskoleloven.

Retningslinjer og rutiner, er kommunisert til selskapets ansatte. Dokumentene ligger tilgjengelig på selskapets intranett og i selskapets personalhåndbok.

Varslingsrutinen inneholder også informasjon om Høyskolen Kristianas varslingskanaler som skal bidra til å avdekke negative konsekvenser for grunnleggende menneskerettigheter og anstendige arbeidsforhold knyttet til Høyskolens Kristianas aktivitet, og hvordan slik informasjon følges opp.

Rutinen for forankring av arbeidet med åpenhetsloven skal sikre en årlig oppfølging av gjeldende retningslinjer og handlingsplaner.

2.3. Målsetning og fremdrift

2.3.1. Overordnet om mål og fremdrift

Kristiania arbeider kontinuerlig med å foreta vurderinger av risiko knyttet til selskapets aktiviteter og bruk av våre forretningsforbindelser (leverandører og forretningspartnere¹). Videre arbeider Høyskolen Kristiania kontinuerlig med å gjennomføre tiltak for å nå målene satt av selskapet. Se rapportens punkt 3 og 4 for veiledning i arbeidet som er gjort i rapporteringsåret.

¹ Leverandører og forretningspartnere definerte begreper i åpenhetsloven, jf. § 3 første ledd bokstav d og e. Begrepet forretningsforbindelser er brukt som en samlebetegnelse for disse to.

2.3.2. Mål for kommende år

Vi har satt oss flere konkrete mål for fremtiden.

Målsetning	Status
Vi skal videreutvikle aktsomhetsvurderingen på bakgrunn av erfaringene vi gjør. Bl.a. øke andel besvarelser på spørreundersøkelsen vi sender ut (se punkt 3.2.b).	Påbegynt
Vi skal heve kompetansen internt i vårt selskap når det gjelder bærekraft og ansvarlig innkjøpspraksis.	Påbegynt
Vi ønsker å gjennomføre en godkjenningsprosess av alle nye leverandører av betydning som innebærer gjennomgang av deres etiske retningslinjer, oppfølging av åpenhetsloven og søkelys på bærekraft.	Ikke påbegynt
Alle nye avtaler skal inneholde et eget avsnitt knyttet mot åpenhetsloven.	Ikke påbegynt

3. AKTSOMHETSVURDERINGEN

3.1. Overordnet om selskapets fokus for aktsomhetsvurderingen – metodikk

I kartleggingsarbeidet benytter Kristiania en digital plattform utviklet av Ignite Procurement AS. Plattformen forenkler gjennomføringen av aktsomhetsvurderinger i tråd med kravene i åpenhetsloven. Gjennom plattformen har Kristiania fått en systematisert oversikt over førsteleddsleverandører og forretningspartnere. Basert på denne oversikten har Kristiania foretatt innledende vurderinger av risikoen for negativ påvirkning på grunnleggende menneskerettigheter og anstendige arbeidsforhold. Stegene i denne vurderingen redegjøres for i det følgende:

1. Basert på leverandørdata hentet fra regnskapsdata, opprettes en fullstendig oversikt over selskapets førsteleddsleverandører og forretningspartnere.
2. I plattformen berikes leverandørinformasjon gjennom tredjepartssamarbeid med ENIN. Gjennom plattformen innhentes informasjon og finansielle opplysninger om selskapets leverandører som industrikoder (NACE).
3. Gjennom steg 1 og 2, får selskapet en oversikt over førsteleddsleverandører og forretningspartnere, med tilhørende leverandørinformasjon.
4. Risikoevalueringsverktøyet i plattformen har foretatt en innledende risikoklassifisering av selskapets førsteleddsleverandører og forretningspartnere. Basert på geografi og

bransje, til henholdsvis «høy», «medium» eller «lav» risiko for negativ påvirkning på grunnleggende menneskerettigheter og anstendige arbeidsforhold.

5. Metodikken for å prioritere hvilke leverandører som skal motta spørreskjema har Kristiania opprettet noen klassifiseringsregler. Disse reglene er relevante for selskapets leverandørkjede hvor vi har fulgt Ignites plattformes kategorisering. Ignite har etablert et grunnlag for å vurdere våre leverandørers risiko knyttet til menneskerettighetsbrudd og anstendige arbeidsforhold som her defineres som sosial risiko. Metoden kombinerer geografisk og industriell risiko. Geografisk risiko tar utgangspunkt i leverandørens opphavsland, opphavsland knyttes til ITUC indeksen. Industriell risiko tar utgangspunkt i European Bank of Reconstruction and Development's (EBRD) index som knytter industriell risiko til NACE koder. Ignite bruker leverandøren Enin til å knytte NACE kodene opp mot industriell risiko. Sosial risiko kommer frem med risikokategoriene lav, medium eller høy. Kristiania har valgt å følge opp alle leverandører i kategorien høy sosial risiko med kjøpsbeløp over 10 000 kr. I tillegg har vi valgt ut leverandører med kjøp over 5 millioner og leverandører med over 100 transaksjoner som indikerer leverandørens betydning for Kristiania.
6. Som ledd i risikokartleggingen, har Kristiania, gjennom plattformen, sendt ut egendefinerte spørreskjemaer til definerte forretningsforbindelser opplyst i punkt 5 over for å innhente ytterligere informasjon. Kristiania har også benyttet plattformen for å etterlyse dokumentasjon og sertifiseringer fra førsteleddsleverandører og forretningspartnere.
7. Basert på funnene i punkt 4, 5 og 6, har selskapet vurdert hvilke tiltak som skal iverksettes for å undersøke mulige negative konsekvenser for grunnleggende menneskerettigheter og anstendige arbeidsforhold. Kristiania har iverksatt tiltak der besvarelsen på spørreundersøkelsen gir en lav score (under 10 poeng av maksimalt 16) ved å ta direkte kontakt med selskapet for å avklare om besvarelsen er riktig utfylt eller om ytterligere tiltak mot leverandøren er nødvendig.

I analyseverktøyet i plattformen (interaktivt Dashboard) er det utarbeidet analyser av leverandørkjeden basert på leverandørdata, utfallet av risikoklassifiseringen og innhentet informasjon fra leverandørkjeden. I punkt 3.2 under kommer følgende opplysninger frem:

- a. Antall førsteleddsleverandører og forretningspartnere.
- b. Antall førsteleddsleverandører og forretningspartnere som har blitt forelagt og har svart ut spørreskjemaer relevant som selskapets aktsomhetsvurdering.
- c. Andel førsteleddsleverandører og forretningspartnere som har opplyst:
 - a. At deres virksomhet er omfattet av åpenhetsloven
 - b. At det er utført aktsomhetsvurderingen av virksomheten i tråd med kravene åpenhetsloven

- c. At resultatet av aktsomhetsvurderingen er nedfelt i en rapport i tråd med kravene i åpenhetsloven
- d. Beskrivelse av førsteleddsleverandører og forretningspartnere hvor det er iverksatt tiltak, jf. steg 6 over.
- Relevante forhold for aktsomhetsvurdering knyttet til selskapets aktivitet og forretningsforhold er bl.a.: Selskapets operasjonelle kontekst
 - Selskapets forretningsmodell
 - Posisjon i leverandørkjeden
 - Type produkt og tjenester

I det følgende vil vi redegjøre for vesentlig risiko for negative konsekvenser for menneskerettigheter og anstendige arbeidsforhold som er avdekket gjennom selskapets aktsomhetsvurderinger.

3.2. Selskapets leverandørkjede² og forretningspartnere

Selskapet har kommersielle relasjoner med 2379 førsteleddsleverandører i rapporteringsåret. Selskapets leverandører er lokalisert i følgende land³:

a)

Land/geografisk område	Antall leverandører
Norge	2208
USA	34
Sverige	27
Storbritannia	25
Tyskland	19
Danmark	17
Nederland	9
Sveits	6
Belgia	5
Irland	4
Andre	29

² Med «leverandørkjede» menes enhver aktør i kjeden av leverandører og underleverandører som leverer eller produserer varer, tjenester eller andre innsatsfaktorer som inngår i en virksomhets levering av tjenester eller produksjon av varer fra råvarestadiet til ferdig produkt, jf. åpenhetsloven § 3 bokstav d. Med henvisning til åpenhetslovens forholdsmessighetsbegrensning, jf. § 4 andre ledd, foreslår Føyen å begrense kartleggingen til førsteleddsleverandører og særskilte underleverandører. Denne begrensningen er imidlertid en vurdering hvert enkelt selskap selv må foreta.

³ Produksjonssted eller konkret leverandør må ikke navngis, jf. åpenhetslovens forarbeider. I en aktsomhetsvurdering er imidlertid geografisk område relevant.

Kristiania har kommersielle relasjoner med 45 forretningspartnere⁴ i rapporteringsåret alle selskapene er lokalisert i Norge.⁵

b) Oversikt antall leverandører og forretningspartnere forelagt spørreskjema og svarprosent.

Leverandører	Forelagt spørreskjema	Svarprosent
Norske	69	58 %
Utenlandske	24	21 %

c) Oversikt over selskapets førsteleddslleverandører, forretningspartnere besvarelser til spesifikke spørsmål.

Leverandører	a) Andel virksomheter omfatter åpenhetsloven	b) Utført aktsomhetsvurderingen av virksomheten	c) Aktsomhetsvurderingen nedfelt i rapport
Norske	96%	96%	91%
Utenlandske	0%	0%	40%

d) Iverksatt tiltak

Kristiania kontaktet 3 norske selskap som ut fra spørreundersøkelsen fikk en lavere score enn 10. Hvor vi ba om en felles gjennomgang av undersøkelsen for å avdekke om spørsmålene var forstått og korrekt besvart. Resultatet av gjennomgangen viste at bevarelsen var utført av feil person i selskapet eller at spørsmålene ikke ble tatt på alvor. Samtlige selskap fikk en score over 10 etter gjennomgangen.

3.3. Aktsomhetsvurderinger av selskapets produkter/tjenester

3.3.1. Interne forhold

Ved Kristiania har vi flere tjenester som skal sikre at organisasjonen ikke bryter med lovverk og menneskerettigheter.

Hvert andre år gjennomføres medarbeiderundersøkelse, og siden 2022 har vi samarbeid med ARK (Arbeidsmiljø- og arbeidsklimaundersøkelser) utarbeidet av NTNU. Denne undersøkelsen kartlegger forhold ved Kristiania, og er et øyeblikksbilde der temaer som arbeidsbelastning, stress, psykososialt miljø og samarbeid måles. Alle ansatte har fått en presentasjon av

⁴ Med «forretningspartner» menes enhver som leverer varer og tjenester direkte til virksomheten, men som ikke er en del av leverandørkjeden, jf. åpenhetsloven § 3 bokstav e. Eksempel på forretningspartner kan være selskapets renholdspartner, drifter av selskapets IT-plattform, selskapets eksterne regnskapsfører, mv.

⁵ Produksjonssted eller konkret forretningspartner må ikke navngis, jf. lovens forarbeider.

resultatene på organisasjonsnivå, presentert i allmøte. Dette allmøtet var også mulig å se i etterkant dersom man ikke hadde anledning til å delta.

Resultatene fra medarbeiderundersøkelsen 2022 har resultert i konkrete tiltak fra hver avdeling, som også er meldt videre inn til ledelsen.

Det er en risiko ved medarbeiderundersøkelsen at ikke alle ansatte svarer, og at man dermed ikke får hele øyeblikksbildet. Her setter HR inn tiltak i forkant av undersøkelsen ved å minne om og følge opp ledere på at deres ansatte har svart. Allikevel er det en frivillig undersøkelse å delta i. Høy svarprosent bidrar til reliable og valide resultater som gjør at det går an å utarbeide tiltak som treffer.

I tillegg er vi som organisasjon pålagt å ha et fungerende arbeidsmiljøutvalg (AMU) som har jevnlig møter, der saker som angår de ansatte blir tatt opp. Dette utvalget møtes en gang i kvartalet, der blant annet sykefravær, arbeidsbelastning og yrkesskader diskuteres. Utvalget inkluderer verneombud og bedriftshelsetjenesten. Det er også utarbeidet en HMS-plan for 2023-2024, der leder for AMU, verneombudet og representanten for bedriftshelsetjenesten har vært deltakende.

De tillitsvalgte ved Forskerforbundet og Parat skal sikre at deres medlemmer har gode arbeids- og lønnsvilkår. Det er jevnlig samarbeidsmøter med HR-avdelingen for å diskutere ulike temaer, i tillegg til at det gjennomføres reelle lønnsforhandlinger etter de fire kriterier (økonomi, produktivitet, konkurranseevne og fremtidsutsikter).

Verneombudene ved Kristiania skal gjennomføre periodiske vernerunder, og bidrar blant annet til tilrettelegging for ansatte ved deres arbeidsplasser. Utover dette er verneombudets rolle beskrevet i AML §6-1 til §6-3.

Rollene til tillitsvalgte, og hvem som har disse rollene, er beskrevet i HMS-håndboken.

3.4. Resultatet av aktsomhetsvurderingen

Aktsomhetsvurderingen har avdekket følgende funn som selskapet har identifisert og prioritert i rapporteringsåret:

Kartlagte brudd på menneskerettigheter/anstendige arbeidsforhold	Geografi	Hvordan er brudd på menneskerettigheter/anstendige arbeidsforhold avdekket?
Ingen kartlagte brudd		

4. TILTAK FOR Å STANSE, FOREBYGGE ELLER BEGRENSE NEGATIVE KONSEKVENSER

Kristiania vil i det følgende redegjøre for de tiltak virksomheten har iverksatt for å forebygge, begrense eller stanse kartlagte konsekvensene og risikoer som er avdekket i punktet over.

Vi har iverksatt følgende tiltak på bakgrunn av kartleggingen relatert til innkjøp?

Risiko for brudd	Kristiania mangler tydelige retningslinjer for godkjenning av leverandører, hvilket betyr at ansatte mulig kan velge helt fritt uten å gjøre nødvendige vurderinger mot for eksempel ESG.
Iverksatte tiltak	Kristiania kommer til å utarbeide klare retningslinjer for godkjenning av leverandører. Tiltakene må kommuniseres ut i organisasjonen.
Mål i rapporteringsåret	Kristiania sitt mål er å sørge for å at vi alltid kvalitetssikrer nye og eksisterende leverandører mot ESG problemstillinger.
Status	Rutiner vil utarbeides høsten 2023

Risiko for brudd	Ansatte i Kristiania har i dag i prinsippet mulighet til å foreta innkjøp ved bruk av e-post som grunnlag for bestilling. Det innebærer at Kristiania kan foreta kjøp fra bedrifter som ikke er internt godkjent.
Iverksatte tiltak	Som tiltak har vi anskaffet en innkjøpsløsning hvor vi til høsten vil kjøre et pilotprosjekt mot to avdelinger som står for en betydelig andel av innkjøpene. Innkjøpet skal da foregå gjennom innkjøpsløsningen og denne løsningen knyttes også opp mot gyldige avtaler. Det vil si at utgåtte avtaler eller manglende avtaler krever godkjenningstiltak
Mål i rapporteringsåret	Vårt mål er at vesentlige kjøp skal gjøres mot godkjente leverandører gjennom innkjøpsløsningen, og også redusere antall leverandører.
Status	Teknisk implementering av system er i gang.

5. OVERVÅKING AV TILTAK – GJENNOMFØRING OG RESULTAT

5.1. Innledning

Vi arbeider kontinuerlig med å overvåke gjennomføringen av tiltakene iverksatt, og resultatene disse medfører.

5.2. Rutiner for overvåking

Innkjøpsrådgiver i Kristiania har det overordnede ansvaret for å overvåke gjennomføringen og resultatet av iverksatte tiltak. Kristiania har følgende rutiner for overvåking av gjennomføringen.

- Vi overvåker gjennomføringen og effekten av selskapets interne forpliktelser, aktiviteter og mål for aktsomhetsvurderinger. Vi ønsker å lage KPI målinger av antall kjøp mot godkjente leverandører og også andel kjøp gjennom innkjøpsmodul. (Vi vil ikke få full effekt av tiltakene før i 2024, da vi i 2023 vil jobbe med implementeringen beskrevet i punkt 4.)
- Vi tar med erfaringer og tilbakemeldinger selskapet har tilegnet seg inn i aktsomhetsvurderingene. Dette for å forbedre prosessen og resultatene i fremtiden

6. KOMMUNIKASJON MED BERØRTE INTERESSENER OG RETTIGHETSHAVERE

Kristiania har ikke avdekket brudd på menneskerettigheter eller anstendige arbeidsforhold i rapporteringsåret. Kristiania har heller ikke avdekket vesentlig risiko for brudd/negative konsekvenser.

7. GJENOPPRETTING OG ERSTATNING

Kristiania har ikke avdekket tilfeller som krever gjenoppretting i rapporteringsåret.

Vi følger de gjeldende internasjonale standardene og er i kontinuerlig dialog med interessenter for å avdekke behov for gjenoppretting.
