

CAMPUS KRISTIANIA – ERNST G. MORTENSENS STIFTELSE

Årsrapport 2011



Campus Kristiania

Innhold

I forkant	2
Et dynamisk utdanningshus	4
Markedshøyskolen	9
Norges Kreative Fagskole	10
NKS Nettstudier	12
Norges Helsehøyskole	15
Aktiv Læring	16
Styrets beretning 2011.	17
Resultatregnskap	21
Balanse	22
Kontantstrømanalyse.	24
Noter til regnskapet	25
Revisors beretning	33
Organisasjonen Campus Kristiania	34

**Med kreativitet og faglig tyngde
skal Campus Kristiania tilby
morgendagens studier – i dag.**

CK skal våge å være annerledes

CK skal vise studentene flere sider av en sak

CK skal stimulere til nysgjerrighet

CK skal vise toleranse, faglig og menneskelig

CK skal tørre å utfordre, både oss selv og andre

I forkant

Etterspørselen etter kompetent arbeidskraft vil av flere grunner fortsette å øke i årene som kommer. Derfor er jeg stolt av at Campus Kristiania er med på å dekke samfunnets behov for arbeidskraft og kompetanse gjennom vår forskning og våre studier.

Når vi ser tilbake på 2011, kan Campus Kristiania vise til en god utvikling både innen høyskole, fagskole og nettstudier. I fjor kunne vi ønske et rekordstort antall nye studenter velkommen til oss. Samtidig har høyskolens fagstab publisert flere forskningsarbeider enn noen gang tidligere. Fagstaben ble rangert som nummer to i en nasjonal rangering over antall vitenskapelige publiseringspoeng.

En sterk og bred fagportefølje, et godt læringsmiljø med yrkesbasert undervisning og en tett dialog med arbeidslivet, er sentralt i våre fagskolestudier. En viktig del av utdanningen er at våre studier er praksisnære. I fjor besluttet vi å opprette bachelorstudier innen kreative fag. Ved å tilby forskningsbasert utdanning vil vi

kunne styrke fagmiljøet vårt innen kreative fag ytterligere.

Campus Kristiania har lenge vært i forkant ved å tilby fleksible studier via nett. I fjor videreutviklet vi vår e-læringsplattform med forbedret interaksjonsdesign og web-kommunikasjon. Formålet er å gi bedre verktøy for oppfølging og samhandling. Løsningene er tilpasset dagens teknologi, som nettbrett og smarttelefoner.

I 2011 realiserte vi vårt mål om å bygge opp på å bygge opp en ny forskningsbasert høyskole innen forebyggende helse. Etterspørselen etter kompetanse og arbeidskraft innenfor disse fagområdene vil øke kraftig i tiden fremover. Innen 2025 vil hver fjerde arbeidstaker måtte jobbe innen helse- og omsorgssektoren for å dekke behovet.

I fjor ble Akupunkturhøyskolen og Nordisk Akademi for Osteopati en del av stiftelsen, og vi opprettet Norges Helsehøyskole. Som en del av satsningen har vi

rekruttert inn mange dyktige og kompetente medarbeidere. Allerede fra 2012 vil høyskolen kunne tilby NOKUT-godkjente bachelorstudier innen akupunktur, osteopati, friskliv og lokalt folkehelsearbeid samt fysisk aktivitet og ernæring. Vår ambisjon er å utvide det tradisjonelle helsebegrepet ved hjelp av nytenkning og forskning, og tilby godkjente høyskoleutdanninger innenfor helsefag. Vi skal også være en viktig bidragsyter til norsk helsevesen. Med de nyopprettede studieretningene har vi etablert et kompetent, tverrfaglig høyskolemiljø med relevant og solid helsefaglig utdanning.

Campus Kristiania har en tydelig og sterk posisjon i det norske utdanningsmarkedet. Det er spennende å lede en organisasjon med så mye engasjement og faglig tyngde. Jeg vil fremheve den flotte innsatsen alle ansatte har lagt i sitt arbeid, og vi kan være stolte av det mangfoldet våre studenter representerer – med sine talenter, drømmer og ambisjoner.

God lesning!



Solfrid Lind

Administrerende direktør
Campus Kristiania

SOLFRID LIND, ADMINISTRERENDE DIREKTØR:
CAMPUS KRISTIANIA ER MED PÅ Å DEKKE SAMFUNNETS
BEHOV FOR FREMTIDIG ARBEIDSKRAFT OG KOMPETANSE,
GJENNOM VÅR FORSKNING OG VÅRE STUDIER.



Et dynamisk utdanningshus





Campus Kristiania er en kunnskapsbedrift og et dynamisk utdanningshus hvor over 8 000 studenter årlig får sin utdanning, og over 200 ansatte har sitt daglige virke.

Campus Kristiania er organisert som en stiftelse, Ernst G. Mortensens Stiftelse, opprettet ved donasjon fra Ernst G. Mortensens arvinger i form av et gavebrev datert 4. oktober 1976. En stiftelse har ingen eiere og heller ikke noen som tar ut utbytte. Stiftelsens midler brukes i sin helhet til å realisere stiftelsens formål, som er å bevare, videreutvikle og drive til det beste for samfunnet som undervisnings- og kulturinstitusjon, og dermed videreføre grunnleggerens idé om at alle i vårt land skal gis større muligheter for utdanning og personlig utvikling.

Stiftelsen består av fem skoler som hver har sin egenart og identitet, men samtidig kompletterer hverandre ut i fra stiftelsens målsetning om å tilby utdanning til alle. Campus Kristiania består av Markedshøyskolen, Norges Kreative Fagskole, NKS Nettstudier, Norges Helsehøyskole og Aktiv Læring.

Visjon

Med kreativitet og faglig tyngde skal Campus Kristiania tilby morgendagens studier – i dag.

Verdier – mot

- CK skal våge å være annerledes
- CK skal vise studentene flere sider av en sak
- CK skal stimulere til nysgjerrighet
- CK skal vise toleranse, faglig og menneskelig
- CK skal tørre å utfordre, både oss selv og andre

Samfunnsansvar

Campus Kristiania har høye mål og ambisjoner for arbeidet for vårt samfunnsansvar. Vi legger vekt på at vår virksomhet skal være verdiskapende og bidra til endringer og utvikling til beste for mennesket, miljøet og samfunnet. Samfunnsansvar innebærer integrering av sosiale og miljømessige hensyn, og kommer til uttrykk i vårt forhold til Campus Kristianias interessenter og i hva vi gjør på frivillig basis.

Vårt samfunnsoppdrag er å bevare, videreutvikle og drive skolene som undervisnings-, forsknings- og kulturinstitusjoner. Campus Kristiania tilbyr studier og kurs på ulike utdanningsnivåer, tilpasset mennesker med forskjellige kvalifikasjoner, evner og muligheter.

Verdiskapning

Forskning

For Campus Kristiania er det viktig å bidra med forskningsbasert kunnskap og kompetanse. Forskingen skal bidra med ny kunnskap som kan danne grunnlag for innovasjon og verdiskapning.

Kunnskapsformidling

En sentral del av forskningen er kunnskapsformidling, både i undervisningen og i samfunnet, for å bidra til en velinformert offentlig meningsdannelse.

Undervisningen

I undervisningen legges det vekt på fleksible undervisnings- og vurderingsformer og på å tilpasse pedagogikken best mulig for å nå læringsmålene.

Arbeidskraft

Utdanningene tilfører samfunnet kompetanse, entreprenørskap og innovasjonsevne ved å utdanne arbeidskraft til både offentlig og privat sektor.

Campus Kristiania er tett på praksisfeltet og i dialog med næringslivet – slik at vi kan sikre morgendagens kompetanse i dag.

Etablererstipend

Campus Kristiania utdeler årlig Ernst G. Mortensens etablererstipend til uteksaminerte studenter som jobber med etablering av egne virksomheter eller prosjekter.

Utdanning

Campus Kristiania tilbyr ett MBA-studium, ni bachelorstudier, femten fagskolestudier samt en rekke kurs og studier på fagskole-, høyskole- og videregående nivå.

Stiftelsen tilbyr studier både på heltid og deltid. Deltidsstudiene gjennomføres ved NKS Nettstudier og heltidsstudiene gjennom Markedshøyskolen, Norges Kreative Fagskole og Norges Helsehøyskole.

Studenter

CK hadde i 2011 totalt 8 067 studenter hvorav ca. 60 % var deltidsstudenter (NKS-studenter). 73,8 % av studentene var kvinner.

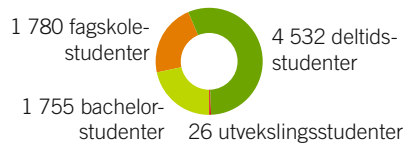
For heltidsstudentene gjelder:

- Det ble avlagt 93 495 studiepoeng, som tilsvarer 1 852 studenter i full studieprogresjon
- Det ble avlagt 16 427 eksamener
- Det ble i alt undervist 50 060 timer
- 1 852 nye heltidsstudenter ved høyskole- og fagskoleutdanning
- 1 120 ble uteksaminert fra CKs høyskole- og fagskoleutdanning.

Fakta:

Fakta om studentene	2011
Bachelorstudenter	1 755
Fagskolestudenter	1 780
Deltidsstudenter	4 532
Uttekslingsstudenter	26
Studiepoeng	93 495
Avlagte eksamener	16 427
Undervisningstimer	50 060

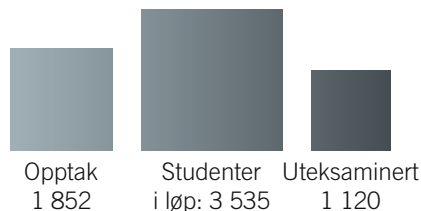
Studenter i 2011



Gjennomstrømmning heltidsstudenter	2011
Opptak	1 852
Totalt antall studenter i løp	3 535
Uteksaminerte	1 120

Campus Kristianas stab	2011
Vitenskapelige ansatte	60
Øvrig fagstab	78
Administrative	93
Antall studenter per faglig	31

Heltidsstudenter 2011



Miljøansvar

Virksomheten til Campus Kristiania er av en slik karakter at den ikke representerer noe fare for det ytre miljø. Likevel har stiftelsen en klar målsetning om å være klimanøytral. Det gjøres i samarbeid med selskapet *CO2focus*. Campus Kristiania kjøper FN-godkjente CER-kvoter for å kompensere for sine utslipp og følger FNs og forbrukerombudets retningslinjer på området. Stiftelsen ble som landets første utdanningsinstitusjon sertifisert som CO₂-nøytral i 2010.

I miljøarbeidet legges det vekt på miljøvennlige løsninger for oppvarming og avfallshåndtering. All oppvarming av stiftelsens lokaler i Kirkegaten i Oslo er basert på fjernvarme. I tillegg til å skille papir fra annet avfall, sorteres organisk avfall i egen spesialcontainer.

Av studenter, for studenter

Studentunionen ved Campus Kristiania (SCK) er studentenes egen forening og omfatter alle studentene ved MH og NKF. SCK er en religiøst og politisk uavhengig interesseorganisasjon som drives av og for studentene. SCK består av syv utvalg, en økonomiavdeling, en markedsavdeling og et hovedstyre. Formålet med SCK er å fremme studentenes interesser ovenfor stiftelsen, det offentlige, næringslivet og samfunnet. Unionen vil:

- Aktivt uttale seg i media om relevante saker
- Øke troverdigheten til organisasjonen ved å bli sett
- Oppnå politisk innflytelse sammen med andre studentorganisasjoner
- Fremstå som en attraktiv samarbeidspartner for næringslivet.

Internt ønsker studentunionen å skape en felles identitet og et grunnlag for effektivt samarbeid for alle studentene og studiene ved CK. Dette omfatter både aktiviteter i studietiden og arbeid med fokus på studentenes fremtid etter studiene.

Studentunionen ved Campus Kristiania har 3 051 medlemmer.

HOVEDSTYRET I
STUDENTUNIONEN
CAMPUS KRISTIANIA. BAK
F.V.: TORJE ROSENDAHL,
PREBEN FRENNING OG
PHILIP ANDERSEN. FORAN
F.V.: CHRISTER SVENDSEN,
CATHRINE TØNNESSEN,
SUSANNE BAKKEN, NORA
WISLØFF EGENÆS OG LARS
FLATØY.





REKTOR TROND
BLINDHEIM: MARKEDS-
HØYSKOLEN ER BLANT
DE MEST PRODUKTIVE
FORSKNINGS-
INSTITUSJONENE I
NORGE, OG KOM PÅ
ANDRE Plass I EN
NASJONAL RANGERING
OVER ANTALL
VITENSKAPELIGE
PUBLISERINGER I
2011.

Markedshøyskolen

Gjennom å styrke sammenhengen mellom faglig stabs FoU og studietilbudene, ansette profilerte faglige, øke samarbeidet med nasjonale og internasjonale aktører og publisere relevant forskning, skal Markedshøyskolen til enhver tid være en kunnskapsinstitusjon som kjennetegnes av yrkesrelevante og forskningsbaserte studier i et markeds- og forretningsperspektiv.

Markedshøyskolen har til hensikt å utdanne studenter innen de fagområdene som i dag og i morgen er blant Norges viktigste verdiskapere.

Markedshøyskolen tilbyr seks bachelorstudier innen markedsføring, reiseliv, hotell, HR, salg, PR og innovasjon, samt et masterstudium i markedsføring og markeds kunnskap.

I 2010 ble tre nye bachelorløp utviklet og studietilbudene ble igangsatt i 2011. Studietilbudet er ytterligere blitt utvidet med ett nytt bachelorstudium og ett masterstudium, med oppstart i 2012. Videre besluttet høyskolen å utvikle et erfaringsbasert masterprogram, og søknad sendes NOKUT første halvdel 2012.

Markedshøyskolen inngikk i 2011 en samarbeidsavtale med Berkeley University of California, USA og Erasmus-avtale med University of Hertfordshire, UK.

Høyskolen har siden 2003 fått statsstøtte. Dette har gitt høyskolen mulighet for god faglig utvikling. Støtten har økt de siste

årene grunnet betydelig publisering og økt studiepoengproduksjon. Nivået på denne støtten er riktig nok godt under det nivå som statlige høyskoler tildeles.

Læringsmiljø

I 2011 bygget Markedshøyskolen nytt bibliotek på 2 000 kvm. Biblioteket er blitt en kunnskapsbank for forskning, læring og inspirasjon, og er et populært og attraktivt læringsmiljø for studentene. Det ble i tillegg bygget to nye auditorier med moderne forelesningsfasiliteter.

Forskning

Markedshøyskolens forskning og formidling holder et høyt internasjonalt nivå og legger grunnlaget for faglig utvikling mot egne bachelor- og masterprogrammer.

Høyskolen har arbeidet målrettet for å utvikle forskningsmiljøet ved å legge til rette for forskning og publisering i ledende nasjonale og internasjonale publikasjoner og tidsskrifter. Markedshøyskolen har blant de mest produktive forskerne i Norge, og kom på andre plass i en nasjonal rangering over antall vitenskapelige publiseringer i 2011.

To medarbeidere i faglig stab fikk godkjent sine doktorgrader i 2011, to høyskolelektorer ble kompetansvurdert til førsteamanuensis, og én til førstelektor. Markedshøyskolen økte forskningskompetansen blant annet gjennom en stipendiatstilling i 2011. Det er videre innvilget vikarstipend for to stillinger, som i praksis medfører fristilling fra undervis-

Fakta:

- Markedshøyskolen er en del av stiftelsen Campus Kristiania og har per i dag 1 271 studenter, 37 vitenskapelige ansatte og 24 administrative ansatte.
- Tilbyr seks bachelorstudier innen markedsføring, reiseliv, hotell, HR, salg, PR og innovasjon samt et masterstudium i markedsføring og markeds kunnskap.
- Markedshøyskolens *Forskningsprisen* for 2011 gikk til førsteamanuensis Tore Mysen for å ha publisert syv artikler i internasjonale tidsskrifter.
- Prisen for *Fremragende undervisning og pedagogikk* gikk til Tore Fagernes.
- Førstelektor Karl Fredrik Tangen fikk *Formidlingsprisen*.
- Førstelektor Helene Sætersdal fikk prisen for *Pedagogisk utviklingsarbeid*.

ning for å fokusere på forskning i 2011. Dette har resultert i en markant økning i publiseringer.

Markedshøyskolens forskningsutvalg bevilger midler til forskningsrelatert arbeid. Forskningsutvalget ledes av professor Göran Svensson og professor Runar Døving. I 2011 ble det bevilget midler til doktorgradskurs og åtte forskningsprosjekter.

Rapporterte vitenskapelige bidrag	2011	2010	2009	2008
Artikler i vitenskapelig antologier	2	16	15	1
Artikler i vitenskapelige tidsskrifter m/ refereordning (inkl. conference papers)	28	23	29	22
Vitenskapelig monografier (inkl. lærebøker)	0	3	0	0
Totale publiseringspoeng (DBH)	20,9	32,3	25,2	17

Norges Kreative Fagskole

Norges Kreative Fagskole (NKF) er i dag landets største fagskole, og har en ledende posisjon innenfor kreative utdanninger. NKF har lyktes svært godt i markedet de senere årene, og dette har gitt handlingsrom til å kunne fokusere sterkt på videreutvikling av studietilbudene og skolen.

NKF tilbyr 11 ulike fagskolestudier, og har fagskoler i Oslo, Bergen, Trondheim og Stavanger. NKF utdanner kreative kandidater innen kommunikasjon, media og design. NKF's mål er å tilby studentene solide og praksisnære profesjonsutdanninger. Studentene skal utvikle ferdigheter, kunnskaper og holdninger som gjør dem til attraktive kandidater for arbeidslivet. Dette oppnår NKF gjennom en kombinasjon av praksisordninger, reelle kundeoppdrag, en rekke praktiske prosjektoppgaver, samt undervisning gjennomført av dyktige fagpersoner og bransjefolk.

I 2011 besluttet NKF å utvikle bachelorstudier, og i løpet av fjoråret ble søknaden om bachelor i kreativ markeds kommunikasjon sendt NOKUT. Dette er et stort løft for NKF og vil bidra til å befeste skolens posisjon som den ledende kreative skolen i Norge. Målsetningen er å bygge opp et bredere fagmiljø som også forsker innen fagskolens fagområder, slik at fagskolen skal kunne tilby kunnskap som er i forkant og som er etterspurt i arbeidsmarkedet. NKF skal med andre

ord tilby solide profesjonsutdanninger, både på fagskole- og høyskolenivå fremover.

Videre utviklet og implementerte fagskolen felles kjernefag, Kreativitet og Kommunikasjon. Fagskolen har evaluert utviklingsprosessen og gjennomføringen, og vil på bakgrunn av tilbakemeldinger fra studenter og fagstab videreutvikle disse i 2012. I tillegg vil NKF utvikle kjernefagene Presentasjon og Profesjonell praksis. Målet med denne utviklingen er å sette sammen en fast stamme av fag som danner en generell kompetanse som alle studenter skal tilegne seg.

NKF legger sterk vekt på pedagogisk kvalitet, og gjennomførte i 2011 pedagogisk kurs for nye lærere samt etablerte pedagogiske koordinatører ved alle skoleavdelingene for å støtte faglærerne i sitt daglige pedagogiske arbeid. Beste praksis for pedagogisk kvalitet er etablert. NKF startet også arbeidet med utvikling av ny pedagogisk kursmodul, med fokus på veiledning og evaluering. I løpet av 2012 vil det også innføres mentorordninger for nye lærere.

NKF startet også arbeidet med å tilpasse læringsutbyttebeskrivelsene til Nasjonalt kvalifikasjonsrammeverk, som innføres i løpet av 2012. Det ble videre foretatt revideringer av samtlige utdanninger for å sikre yrkesrelevansen i studiene.

Fakta:

- Norges Kreative Fagskole har 1 780 studenter, 60 faglig ansatte, og 35 administrativt ansatte.
- NKF er i dag landets største fagskole
- Tilbyr 11 ulike fagskolestudier, og har fagskoler i Oslo, Bergen, Trondheim og Stavanger.
- Utdanner kreative kandidater innen kommunikasjon, media og design.

Bachelor i utlandet

Etter to år på Norges Kreative Fagskole, kan studentene ta en internasjonal bachelorgrad ved et av fagskolens samarbeidsuniversiteter. Kombinasjonen av en norsk bransjeorientert fagskoleutdanning og en akademisk grad i utlandet gir studentene en unik kunnskap og kompetanse. I 2011 valgte 290 NKF-studenter å studere videre for å ta en bachelor i utlandet via GoStudy.

GoStudy samarbeider med mer enn 30 universiteter i 6 ulike land.



CHRISTINE CALVERT
(HOVEDLÆRER REKLAME/
TEKSTDOKTOR):
NORGES KREATIVE
FAGSKOLE TILBYR
STUDENTENE SOLIDE
UTDANNINGER, SOM
GJØR DET MULIG FOR
DEM Å GÅ RETT UT I
JOBB ETTER STUDIENE.



NKS Nettstudier

NKS Nettstudier ble etablert i 1914 som Norsk Korrespondanseskole, og har i løpet av nesten 100 år utdannet over tre millioner nordmenn. NKS har utviklet en solid pedagogisk plattform for nettstudier som studiemetode, og jobber aktivt for å gjøre nettstudier til en enda mer anerkjent undervisningsform. Nettstudentene gjør det i dag minst like godt faglig som fulltidsstudenter på campus. I dag tilbyr og utvikler NKS studier og kurs innenfor disse hovedkategoriene:

- Økonomi og ledelse
- Medier og kommunikasjon
- Helse og sosial
- Pedagogikk og samfunn

NKS samarbeider med en rekke anerkjente høyskoler i inn- og utland for å tilby studentene studier av høy kvalitet på nett. NKS har i 2011 arbeidet aktivt både med å videreutvikle eksisterende tilbud, utvikle nye produkter, samt foretatt en omfattende utvikling av læringsportalen Luvit.

NKS Nettstudier fremstår i dag som et nettverk av høyt kvalifiserte veiledere og anerkjente høyskoler som skaper et studiested for mennesker som ønsker fleksible utdanningsløp. I fagmiljøet på NKS finner man professorer, førsteamanuensiser, høyskolelektorer og andre høyt kvalifiserte fagpersoner. Studiene er spesielt tilrettelagt for nettet, med en intuitiv, pedagogisk tilnærming.

Målsetningen til NKS Nettstudier er å være den foretrukne utdanningstilbyder på nett, både for samarbeidspartnere, enkeltstudenter og bedrifter.

Det ble i 2011 utviklet 13 nye enkeltstående kurs, hvorav to er rettet mot bedriftsmarkedet.

NKS Nettstudier tilbyr ett MBA-studium, tre bachelorstudier, fire fagskolestudier samt en rekke kurs og studier innen fag- og høyskole og videregående opplæring. Samlet produserte NKS Nettstudier 7 287 studiepoeng i 2011.

Fakta:


- NKS Nettstudier har 4 532 studenter og 24 ansatte.
- NKS Nettstudier ble etablert i 1914 som *Norsk Korrespondanseskole*.
- Har i løpet av nesten 100 år utdannet over tre millioner nordmenn.
- Tilbyr og utvikler studier og kurs innenfor hovedkategoriene, økonomi og ledelse, medier og kommunikasjon, helse og sosialfag og pedagogikk og samfunn.



NKS Nettstudier

MORTEN HENRIKSEN
(SALGS- OG
SERVICESJEF):
NKS NETTSTUDIER
HAR I LØPET AV
NESTEN 100 ÅR
UTDANNET OVER TRE
MILLIONER NORD-
MENN. VI SKAL VÆRE
DEN FORETRUKNE
UTDANNINGS-
TILBYDER PÅ NETT,
BÅDE FOR SAM-
ARBEIDSPARTNERE,
ENKELTSTUDENTER
OG BEDRIFTER.





FØRSTEAMANUENSIS
INE WIGERNÆS:
NORGES HELSEHØYSKOLE
SKAL VÆRE EN LEDENDE
FORSKNINGSBASERT
HØYSKOLE INNEN
FORBYGGENDE
HELSE. VI TILSTREBER
EN PRAKTISK
OG PEDAGOGISK
TILNÆRMING MED HØY
KVALITET OG FOKUS
PÅ INTERNASJONALT
SAMARBEID OG
JOBBMULIGHETER.

Norges Helsehøyskole

Norges Helsehøyskole Campus Kristiania (NHCK) har som målsetning å bli en ledende aktør innen helsefag, og utdanne morgendagens helsepersonell i dag. NHCK skal gi studentene en relevant og solid helsefaglig utdanning med faglig tyngde

Norge vil i årene fremover ha store utfordringer med å møte et økende kompetansebehov innenfor helse- og omsorg. CK har lenge sett den økende etterspørselen etter utdanning innen disse feltene og opprettet Norges Helsehøyskole. Høyskolen har som mål å være et ledende nordisk utdanningsmiljø innen forebyggende helse. NHCK er lokalisert på Ullevål Stadion i Oslo og har i alt 484 studenter og 30 ansatte, hvorav 23 er faglig ansatte.

NHCK tilbyr i dag profesjonsutdanning med bachelorgrad i akupunktur og i osteopati. Fra høsten 2012 vil høyskolen også tilby bachelorstudier innen osteopati, friskliv og lokalt folkehelsearbeid¹, og fysisk aktivitet og ernæring¹. I tillegg tilbyr høyskolen årsenhet i medisin¹, halvårshenhet i anatomi og fysiologi¹ og halvårshenhet i kosthold og ernæring¹.

¹ Disse studiene er for tiden til godkjenning hos NOKUT og forventes godkjent før studiestart 2012.

Akupunkturhøyskolen AS har utdannet akupunktører siden 1985. I 2008 godkjente NOKUT bachelorgrad i akupunktur ved Akupunkturhøyskolen. Campus Kristiania overtok Akupunkturhøyskolen 1. januar 2011, og i juni Nordisk Akademi for Osteopati (NAO). Senere samme år opprettet stiftelsen Norges Helsehøyskole Campus Kristiania. Norges Helsehøyskole er den eneste høyskolen i Norden som har bachelorgrad i akupunktur, og Norges eneste med bachelorgrad i osteopati.

NAO ble dannet i 1998 og har siden den gang utdannet ca. 200 osteopater. I dag er osteopatiutdanningen et av høyskolens viktigste satsningsområder, og inkluderer praksis i studentklinikk på Ullevål Stadion. Osteopatiutdanningen, er Norges eneste osteopatiutdanning og har som mål å være i fremste rekke i Europa.

Med akupunktur, osteopati og de nyopprettede studieretningene «Friskliv og lokalt folkehelsearbeid» og «Fysisk aktivitet og ernæring», har Norges Helsehøyskole etablert et kompetent tverrfaglig høyskolemiljø. Høyskolen ønsker å fremme både solid helsefaglig undervisning og forskningsaktivitet, og være en viktig bidragsyter til norsk helsevesen.

Fakta:

- Norges Helsehøyskole har 484 studenter og 30 ansatte hvorav 23 er faglige.
- Norges Helsehøyskole ble opprettet i 2011 og tilbyr fire bachelorstudier innenfor akupunktur, osteopati, friskliv og lokalt folkehelsearbeid samt fysisk aktivitet og ernæring. I tillegg tilbyr høyskolen årsenhet i medisin, halvårshenhet i anatomi og fysiologi og halvårshenhet i kosthold og ernæring.
- Norges Helsehøyskole er den eneste høyskolen i Norden med akkreditert eksamensrett for bachelor i akupunktur.
- Norges Helsehøyskole har egen studentklinikk som tilbyr akupunktur- og osteopati behandling. Høyskolen har også en fysiologisk testlab.



Norges Helsehøyskole
Campus Kristiania

Fakta om helse i Norge

- Fram mot 2050 vil vi få en betydelig økning i antall eldre, mens andel yrkesaktive i samme periode ikke vil øke nevneverdig.
- Antall eldre over 67 år vil fordobles fram til 2050.
- Antall personer over 80 år kan komme til å øke fra 218 594 i 2007

til nesten 325 000 i 2030 og over 500 000 i 2050.

- Beregninger fra Statistisk sentralbyrå viser at i Norge vil det være et samlet underskudd på om lag 43 000 årsverk knyttet til helse- og sosialfaglig personell om 20 år.

- I dag er halvparten av alle voksne og ett av fem barn i Europa overvektige (kroppsmasseindeks > 25). WHO har nylig erklært at fedmeepidemien er en av hovedhelseutfordringene i Europa i årene som kommer. I Norge er forekomsten av overvekt snart på linje med forekomsten i USA.

Aktiv Læring

Aktiv Læring AS ble etablert i Lillehammer i april 1998. I mai 2009 ble selskapet kjøpt av stiftelsen Campus Kristiania, som nå eier 100 % av aksjene.

Selskapets virke er i særskilt grad med på å oppfylle stiftelsens formål om «å gi flest mulig i Norge mulighet for utdanning og personlig utvikling».

Aktiv Læring har drevet med opplæring av enkeltpersoner, arbeidssøkende samt private og offentlige organisasjoner innen en rekke områder, fortrinnsvis i Oppland og Hedmark.

NAV Hedmark og NAV Oppland var selskapets to største kunder før selskapet ble solgt til Campus Kristiania. Nå er NAV Tiltak Oslo selskapets største kunde.

Aktiv Læring har en omfattende rammeavtale med NAV i Oslo, hvor selskapet er ansvarlig for å lære opp arbeidssøkende som ønsker arbeid innen kontor og administrasjon. Til enhver tid er det ca 150 deltakere under opplæring. I tillegg følger selskapet opp sine deltakere ute på praksisplasser i ulike bedrifter.

Aktiv Læring har også flere rammeavtaler med NAV Oppland og NAV Hedmark, og gjennomfører en rekke ulike arbeidsmarkedskurs i disse to fylkene.

Selskapet hadde i 2011 for første gang en omsetning på over 10 millioner kroner.

Ved utgangen av 2011 hadde Aktiv Læring fire ansatte. Instruktørene leies inn i etter behov på de ulike prosjektene.

Fakta:

- Aktiv Læring AS er heleiet av stiftelsen Campus Kristiania.
- Aktiv Læring driver kurs etter oppdrag fra NAV og hadde i fjor 450 elever. Selskapet har 4 ansatte og 15 innleide faglige, og hadde en fin vekst og gode resultater i 2011.
- Daglig leder er Ketil Hansen, som etablerte selskapet i 1998.
- Styret består av Pål Nakken, Erik Brandt og Annelise Kiønig, alle fra Campus Kristiania.



AKTIV LÆRING TILBYR KURS INNEN ARBEIDSMARKEDSOPPLÆRING TIL ARBEIDSSØKENDE TILKNYTTET NAV. MÅLSETNINGEN ER Å HJELPE KURSDELTAKERNE UT I JOBB GJENNOM OPPLÆRING I JOBBØKING, INTERVJUTRENING, PRAKSISPLASSER OG TETT OPPFØLGING AV DEN ENKELTE DELTAKER.

Styrets beretning 2011

Virksomhetens art

Campus Kristiania – Ernst G. Mortensens stiftelse (CK) er en selveiende stiftelse hvis formål er å drive forskning og utdanning for gi alle større mulighet for utdanning og personlig utvikling.

Campus Kristiania omfattet i 2011: *NKS Nettstudier* (NKS), *Norges Kreative Fagskole* (NKF), *Markedshøyskolen* (MH) samt datterselskapene *Norges Helsehøyskole AS*, *Aktiv Læring AS* og *International Global Studies IGS AB* (60 %).

Viktige begivenheter

- CK opprettet Norges Helsehøyskole AS (NHCK) som tilbyr forskning og utdanning innen forebyggende helse.
- Studentopptaket var rekordhøyt med en økning på 21 % sammenlignet med fjoråret.
- Markedshøyskolen hadde de mest produktive forskerne i Norge. Høyskolen kom på en andre plass i en nasjonal rangering over antall vitenskapelige publiseringspoeng.
- Markedshøyskolen opprettet nytt masterstudium i markedsføring og markeds kunnskap, samt nytt bachelorstudium i PR og samfunns påvirkning.
- Norges Kreative Fagskole opprettet et bachelorstudium i kreativ markeds kommunikasjon.
- NKS lanserte landets første nettbaserte bachelorgrad i pedagogikk i samarbeid med Høgskolen i Lillehammer.
- Markedshøyskolen bygde et nytt bibliotek på 2 000 kvm, en kunnskapsbank for forskning, læring og inspirasjon.

Strategi

Campus Kristiania har i 2011 jobbet målrettet med sin vekststrategi, «Taktskifte 2014». CKs overordnede hovedområder i denne strategiperioden er:

- Organisk vekst innenfor alle stiftelsens eksisterende skoler
- Oppkjøp og etablering innen helsefag.

Sistnevnte har ført til etablering av Norges Helsehøyskolen AS, som tilbyr høyskolestudier innen forebyggende helsearbeid.

Med profesjonalisering av interne systemer og rutiner, investeringer innen strategi, HR og kommunikasjon er CK bedre rustet til å gjennomføre sin strategi. CK har fokusert på selve strategiimplementeringen med hjelp av god styrings- og beslutningsstruktur, definerte satsningsområder, mål og prioriterte prosjekter for både konsernet og skolene.

Skolene har videreutviklet sine fagtilbud, og stiftelsen opplever et voksende studentgrunnlag og økt etterspørsel i arbeidsmarkedet. Videre har CK arbeidet med interne kunnskapssentre som jobber på tvers av skolene. Dette for å spre kunnskap og sikre utvalgte strategiske arbeidsområder, som igjen skal sikre fremtidig suksess med stiftelsens samfunnsoppdrag.

Utdanning

CK tilbyr ett MBA-studium, ni bachelorstudier, femten fagskolestudier samt en rekke kurs og studier innen høyere utdanning og videregående opplæring.

CK tilbyr studier både på heltid og deltid. Deltidsstudiene gjennomføres via NKS Nettstudier, og heltidsstudiene gjennom Markedshøyskolen og Norges Kreative Fagskole.

Studenter

- CK hadde i 2011 totalt 8 067 studenter hvorav ca. 60 % er deltidsstudenter (NKS studenter).
- Totalt i CK er 73,8 % av studentene kvinner
- Det ble avlagt 93 495 studiepoeng. Dette tilsvarer 1 852 studenter i full studieprogresjon ved CKs høyskolestudier
- Det ble avlagt 16 427 eksamener
- Det ble i alt undervist 50 060 timer
- 1 852 nye heltidsstudenter ved høyskole- og fagskoleutdanning
- 1 120 ble uteksaminert fra CKs høyskole- og fagskoleutdanning.

Arbeidsmiljø og personale

I 2011 hadde Campus Kristiania totalt 201 ansatte. Dette representerer 170,1 årsverk. Tallene fordeler seg på 91 faglige og 110 administrative ansatte.

Kjønnsfordelingen blant alle faglige ansatte er 26 kvinner og 65 menn, og blant administrative 69 kvinner og 41 menn. Fordelingen totalt i stiftelsen er 95 kvinner og 106 menn. Av disse er 22 kvinner og 25 menn ansatt i deltidsstillinger. Kjønnsfordelingen i lederstillinger er 41 % kvinner og 59 % menn. I stiftelsens styre sitter 4 kvinner og 5 menn. Registrert sykefravær var 3,4 % i stiftelsen. Det har vært et godt samarbeid med bedriftshelsetjenesten i oppfølgingen av både det fysiske og det psykososiale arbeidsmiljøet.

Arbeid mot diskriminering

Diskrimineringslovens formål er å fremme likestilling, sikre like muligheter og rettigheter og å hindre diskriminering på grunn av etnisitet, nasjonal opprinnelse, avstamning, hudfarge, språk,

religion og livssyn. Stiftelsen arbeider aktivt, målrettet og planmessig for å fremme lovens formål innenfor vår virksomhet. Det gjennomføres regelmessig medarbeiderundersøkelser som har fokus på blant annet dette.

Miljørapportering

Virksomheten er av en slik karakter at den ikke representerer noen fare for det ytre miljøet.

Det er lagt vekt på miljøvennlige løsninger for oppvarming og søppelhåndtering. All oppvarming i selskapets lokaler i Kirke-

gaten er basert på fjernvarme. I tillegg til å skille papir fra annet avfall, sorteres organisk avfall som matrester fra kantinen ut i egen spesialcontainer.

CK ble som landets første utdanningsinstitusjon sertifisert CO₂-nøytral i 2010.

Resultat, investeringer, finansiering og likviditet

Konsernet

Stiftelsens datterselskaper Norges Helsehøyskole AS, Aktiv Læring AS og Inter-

national Global Studies AB (IGS) utgjør samlet en så stor del av konsernet at det i 2011 utarbeides konsernregnskap.

Omsetning i konsernet var 342,7 mill. i 2011. Driftsresultatet ble 14,5 mill. og årsresultatet 19,7 mill. Sammenlignbare tall for 2010 finnes ikke da konsernregnskap for dette året ikke var utarbeidet.

Finanskostnadene i konsernet var 1,5 mill., finansinntektene 5,9 mill. og finansresultatet ble derav 4,4 mill. Det er verdt å merke seg at nedskrivning av aksjer i datterselskap er klassifisert som finans-



PETER WESENBERG
(STYRELEDER)

THORLEIF
THORLEIFSEN

SOLFRID LIND
(ADM.DIR.)

STÅLE MØRCH
(VARAMEDLEM)

SELJA VON
ZERNICHOW

TINE
WIDERØE

CHRISTER
SVENDSEN

kostnad i stiftelsens regnskap, og som driftskostnad i konsernregnskapet.

De samlede investeringene i konsernet var 22,3 mill. Dette knytter seg i stor grad til arealutvidelser for Markedshøyskolen og IT-relatert utstyr. Konsernets likviditetsbeholdning per 31.12.2011 var 159,7 mill. og den kortsiktige gjelden utgjorde 69,1 mill. Omløpsmidlene var 188,6 mill. Konsernets finansielle stilling var god og ble styrket i 2011.

Totalkapitalen i konsernet var ved utgangen av året 220,5 mill. Egen-

kapitalen var 147,5 mill. og dette utgjør en egenkapitalandel per 31.12.2011 på 66,9 %.

Stiftelsen

Omsetningen var 315,4 mill. kr i 2011 (293,7 mill. kr i 2010). Driftsresultat var 28,7 mill. kr (30,6 mill. i 2010). Årsresultat etter skatt var 21,8 mill. kr (44,8 mill. kr i 2010).

Campus Kristiania har lavt frafall av studenter som er i studieløp, samtidig som det var et godt opptak på de fleste studieretningene høsten 2011. Aksjene i Norges Helsehøyskole AS ble i 2011 nedskrevet til null, og forklarer de økte finanskostnadene og fall i årsresultatet.

De samlede investeringene i stiftelsen i 2011 var 19,8 mill. kr (11,5 mill. kr i 2010). Det har vært gjort en rekke investeringer knyttet til lokalutvidelser i 2011, samt at det er investert i IT-relatert utstyr.

Stiftelsens likviditetsbeholdning inklusive kortsiktige plasseringer per 31.12.2011 var 157,5 mill. kr (139,2 mill. kr per 31.12.10). Stiftelsen har en plasseringsstrategi som vektlegger en moderat kredittrisiko, samtidig som stiftelsens midler skal plasseres langsiktig i finansmarkedet. Denne strategien danner grunnlag for de vurderinger som ligger til grunn for plasseringene.

Stiftelsens finansielle plasseringer og pensjonsmidler er eksponert for finansiell risiko. Midlene som er plassert i det norske aksjemarkedet, er utsatt for den generelle risikoen knyttet til fall i aksjemarkedet. Aksjer plassert i utenlandske fond har i tillegg til dette også valuta-risiko. Obligasjoner er plassert i statlig kontrollerte institusjoner med høyeste kredittrating, og er derfor i svært liten grad eksponert for det samme. Kundeporteføljen består av svært mange kunder med forholdsvis små enkeltbeløp, og det er få store debitorer. På pensjonsforpliktelsene har stiftelsen renterisiko, på pensjonsmidlene avkastningsrisiko. Disse midlene er forvaltet av selskapets livsforsikringsselskap.

Per 31.12.2011 utgjorde stiftelsens kortsiktige gjeld 59,3 mill. kr (50,2 mill. kr

per 31.12.10). Omløpsmidlene var 181,6 mill. kr (162,0 mill. kr per 31.12.10).

Totalkapitalen var ved utgangen av året 213,0 mill. sammenlignet med 184,1 mill. året før.

Egenkapitalandelen per 31.12.2010 var på 70,8 %. Stiftelsens regnskapsprinsipp for pensjoner er slik at estimatavvik løpende føres mot egenkapitalen. Dette har medført en reduksjon i egenkapitalen i 2011 på 1,5 mill. Egenkapitalen i 2011 er etter dette 150,6 mill., som gir en egenkapitalandel på 70,7 %. Se forøvrig note 5.

Årsresultat og disponeringer

Styret foreslår at årets resultat for stiftelsen på 21,8 mill. kr disponeres som følger:

Godskrives «Annen egenkapital» med 21,8 mill. kr.

Etter foreslått disponering består stiftelsens egenkapital per 31.12.2011 av:

Grunnkapital	10,0 mill. kr
Annen egenkapital	140,6 mill. kr
Sum egenkapital	150,6 mill. kr

Fremtidig utvikling

Styret vurderer framtidsutsiktene til Campus Kristiania som lovende. Den økte studenttilstrømningen på høyskolestudier, fagskoleutdanning og nettstudier viser at studiene er attraktive og relevante for arbeidsmarkedet. Samtidig har stiftelsen gode fagmiljøer med høy forskningsaktivitet og dyktige fagstaber. I henhold til vedtatt vekststrategi er det nødvendig å styrke fag- og læringsmiljø slik at Campus Kristiania fortsatt kan tilby en bred og konkurransedyktig studieportefølje av høy kvalitet.

Utdanningshuset Campus Kristiania dekker viktige behov for utdanning og kompetanseutvikling i samfunnet og har gode forutsetninger for videreutvikling. Beslutningen om å bygge opp en ny forskningsbasert helsehøyskole innen forebyggende helse, er strategisk viktig. Etterspørsel etter arbeidskraft innen-



ASTRID SØGNEN

HEIDI ÅBERG

for disse fagområdene vil øke kraftig i tiden fremover. Innen 2025 vil være fjerde arbeidstaker jobbe innen helse- og omsorgssektoren for å dekke Norges fremtidige behov for helsepersonell. Fagområdene som bygges opp er nye og vil fortsatt kreve store investeringer fremover. På lang sikt vil utdanningene og forskningen tilføre samfunnet fornyet arbeidskraft og kompetanse.

Stiftelsen har de siste årene jobbet aktivt med å forbedre lønnsomheten og å sikre

det økonomiske fundamentet for Campus Kristiania. Alle skolene i stiftelsen leverer positive resultater, som gir Campus Kristiania økonomisk rom til å fortsette utviklingen videre.

Takk

Styret vil uttrykke sin anerkjennelse overfor alle ansatte og ledelsen for innsatsen i 2011. Fjoråret ble et godt år og det skyldes god innsats og engasjement blant alle medarbeiderne i stiftelsen.

Styret retter også en stor takk til alle studentene og samarbeidspartnere for en stor innsats, og et godt resultat.

Fortsatt drift

Årsregnskapet er avlagt under forutsetning om fortsatt drift. Det bekreftes at forutsetningen er til stede.

Oslo, 21. mars 2012



Peter Wesenberg
Styrets leder



Thorleif Thorleifsson
Styremedlem



Astrid Søgner
Styremedlem



Selja von Zernichow
Styremedlem



Gunnar Westling
Styremedlem



Christer Svendsen
Styremedlem – student




Tine Widerøe
Styremedlem



Heidi Åberg
Styremedlem



Erling Dokk Holm
Styremedlem



Solfrid Lind
Adm. dir.

Resultatregnskap

Konsern		Stiftelsen		
2011	Alle beløp i 1000 NOK	Note	2011	2010
Driftsinntekter				
342 686	Undervisningsinntekter		314 367	293 214
5 211	Andre inntekter		1 009	522
<u>347 897</u>	<i>Sum driftsinntekter</i>	7	<u>315 376</u>	<u>293 736</u>
Driftskostnader				
1 013	Innkjøps- og produksjonskostnader		700	1 105
169 224	Lønnskostnader	8	150 985	132 885
10 450	Ordinære avskrivninger	1, 2	9 599	8 900
11 434	Nedskrivning		50	103
141 280	Andre driftskostnader	10	125 372	120 154
<u>333 401</u>	<i>Sum ordinære driftskostnader</i>		<u>286 706</u>	<u>263 147</u>
<u>14 496</u>	<i>Driftsresultat før særskilt post</i>		<u>28 670</u>	<u>30 589</u>
	Særskilt post			- 7 871
<u>14 496</u>	<i>Driftsresultat</i>		<u>28 670</u>	<u>38 460</u>
Finansinntekter og -kostnader				
5 943	Finansinntekter		5 870	6 831
1 549	Finanskostnader		1 356	525
	Nedskrivning aksjer i datterselskap		11 384	-
<u>4 394</u>	<i>Netto finans</i>	10	<u>- 6 870</u>	<u>6 306</u>
<u>18 890</u>	<i>Resultat før skatt</i>		<u>21 800</u>	<u>44 766</u>
- 786	Skattekostnad på ordinært resultat	6	-	-
<u>19 676</u>	<i>Resultat etter skatt</i>		<u>21 800</u>	<u>44 766</u>
<u>3</u>	Minoritetens andel av resultatet			
Disponering				
	Overført til/fra (-) annen egenkapital		<u>21 800</u>	<u>44 766</u>

Balanse

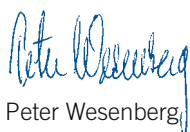
Eiendeler

Konsern			Stiftelsen	
2011	Alle beløp i 1000 NOK	<i>Note</i>	2011	2010
829	Utsatt skattefordel		-	-
829	<i>Sum immaterielle eiendeler</i>		-	-
30 559	Biler, maskiner og inventar		27 985	17 788
30 559	<i>Sum varige driftsmidler</i>	2	27 985	17 788
-	Investering i datterselskaper	3	3 352	3 352
21	Investering i tilknyttede selskaper og andre aksjer	3	21	21
-	Pensjonsmidler	5	-	913
483	Andre langsiktige fordringer		-	3
504	<i>Sum finansielle anleggsmidler</i>		3 373	4 289
31 892	<i>Sum anleggsmidler</i>		31 358	22 077
	Omløpsmidler			
109	Varer		109	72
16 496	Kundefordringer		12 960	9 823
12 290	Andre fordringer		11 100	12 942
28 786	<i>Sum fordringer</i>		24 060	22 765
122 931	Kortsiktige plasseringer	4	122 931	119 635
36 755	Kontanter og bankinnskudd	9	34 549	19 535
188 581	<i>Sum omløpsmidler</i>		181 649	162 007
220 473	<i>Sum eiendeler</i>		213 007	184 084

Gjeld og egenkapital

Konsern		Stiftelsen		
2011	Alle beløp i 1000 NOK	Note	2011	2010
Egenkapital				
10 000	Grunnkapital		10 000	10 000
10 000	Sum innskutt kapital		10 000	10 000
137 091	Annen egenkapital		140 550	120 293
425	Minoritetsinteresser			
137 516	Sum opptjent egenkapital		140 550	120 293
147 516	Sum egenkapital	12	150 550	130 293
Gjeld				
673	Langsiktig gjeld		-	-
673	Sum langsiktig gjeld		-	-
3 174	Pensjonsforpliktelser	5	2 857	3 218
-	Utsatt skatt	6	303	379
3 174	Sum avsetninger og forpliktelser		3 160	3 597
10 142	Leverandørgjeld		8 760	9 648
385	Betalbar skatt	6	76	95
12 173	Skyldig offentlige avgifter		10 752	9 334
46 410	Annen kortsiktig gjeld	10	39 709	31 117
69 110	Sum kortsiktig gjeld		59 297	50 194
72 957	Sum gjeld		62 457	53 791
220 473	Sum gjeld og egenkapital		213 007	184 084

Oslo, 21. mars 2012


Peter Wesenberg
Styrets leder

Thorleif Thorleifsson
Styremedlem

Astrid Søgner
Styremedlem

Selja von Zernichow
Styremedlem

Gunnar Westling
Styremedlem

Christer Svendsen
Styremedlem – student

Tine Widerøe
Styremedlem

Heidi Åberg
Styremedlem

Erling Dokk Holm
Styremedlem

Solfrid Lind
Adm. dir.

Kontantstrømanalyse

	Stiftelsen	
Alle beløp i 1000 NOK	2011	2010
Likvider tilført/brukt på virksomheten:		
Resultat før skatt	21 800	44 766
Gevinst ved salg av aksjer	-	
Betalbar skatt	- 95	- 115
Ordinære avskrivninger	9 599	8 900
Nedskrivning anleggsmidler	50	102
Nedskrivning aksjer i datterselskap	- 11 384	
Endringer i varer, kundefordringer og leverandørgjeld	- 4 063	- 249
Forskjell mellom kostnadsført pensjon og inn-/utbetaling i pensjonsordninger	- 991	- 664
Endring i andre tidsavgrensingsposter	11 852	- 3 409
<i>Netto likviditetsendring fra virksomheten</i>	<u>26 768</u>	<u>49 331</u>
Likvider tilført/brukt på investeringer:		
Investeringer i varige driftsmidler	- 19 845	- 11 466
Inn-/utbetaling ved salg/kjøp av aksjer	11 384	
Endring i andre investeringer	3	3
<i>Netto likviditetsvirkning fra investeringer</i>	<u>- 8 458</u>	<u>- 11 463</u>
Likvider tilført/brukt på finansiering:		
Endring kassekreditt	-	-
<i>Netto likviditetsvirkning fra finansiering</i>	<u>-</u>	<u>-</u>
Likviditetsvirkning i året		
Netto endring i likvider gjennom året	18 310	37 868
Likviditetsbeholdning 01.01.	139 170	101 302
<i>Likviditetsbeholdning 31.12.</i>	<u>157 480</u>	<u>139 170</u>

Noter til regnskapet

Regnskapsprinsipper

Regnskapet er satt opp i samsvar med regnskapsloven og god regnskapsskikk.

Campus Kristiania

Konsernregnskapet for Campus Kristiania omfatter morselskapet Campus Kristiania Ernst G. Mortensens Stiftelse, de heleide datterselskapene Norges Helsehøgskole Campus Kristiania AS og Aktiv Læring AS, samt International Global Studies IGS AB hvor stiftelsen har en eierandel på 60 %.

Det ble ikke avlagt konsernregnskap i 2010, konsernoppstillingen inneholder derfor bare regnskapstall for 2011.

Konsolideringsprinsipper

Konsernregnskapet er utarbeidet som om konsernet var en økonomisk enhet. Transaksjoner og mellomværende mellom selskapene i konsernet er eliminert. Konsernregnskapet er utarbeidet etter ensartede prinsipper, ved at datterselskap følger de samme regnskapsprinsipper som morselskapet.

Kostprisen på aksjer i datterselskaper er eliminert mot egenkapitalen i datterselskapet på overtagelsestidspunktet. Notetabellene er utarbeidet bare for Stiftelsen, bortsett fra tilfeller hvor det er av betydning å vise tallene for konsernet.

Inntekts- og kostnadsføringsprinsipper

Undervisningsinntekter tas til inntekt i henhold til studentenes fullføringsmønster. Inntektsføring av mottatte, ikke opptjente undervisningsinntekter utsettes til opptjening finner sted. Salg av bøker og materiell inntektsføres ved levering.

Offentlige tilskudd

Offentlig tilskudd til nettundervisning og klasseundervisning er inntektsført som undervisningsinntekter. Posten tildeles over statsbudsjettet, og gis på bakgrunn av undervisning, publisering og forskning. Tilskuddet bokføres i den perioden det innbetales og benyttes i sin helhet til de tilskuddsberettigedes drift. Offentlige tilskudd til utviklingsprosjekter er tatt inn som kostnadsreduerende poster.

Klassifisering og vurdering av balanseposter

Omløpsmidler og kortsiktig gjeld omfatter normalt poster som forfaller til betaling innen et år etter balansedagen, samt poster som knytter seg til varekretsløpet. Omløpsmidler vurderes til laveste verdi av anskaffelseskost og antatt virkelig verdi.

Anleggsmidler omfatter eiendeler bestemt til varig eie og bruk. Anleggsmidler er vurdert til anskaffelseskost fratrukket eventuelle avskrivninger. Dersom virkelig verdi av anleggsmidler er lavere enn balanseført verdi, og verdifallet ikke anses å være av forbigående art, er det foretatt nedskrivning. Reversering foretas dersom forutsetningene for nedskrivningen ikke lenger er tilstede.

Utvikling

Kostnader ved egenutvikling av studier og studiemateriell utgiftsføres løpende.

Varige driftsmidler

Varige driftsmidler balanseføres og avskrives over driftsmidlets levetid. Direkte vedlikehold av driftsmidler kostnadsføres løpende under driftskostnader, mens påkostninger eller forbedringer tillegges driftsmidlets kostpris og avskrives i takt med driftsmidlet.

Fortjeneste, eventuelt tap, ved salg av driftsmidler er beregnet som differansen mellom salgssum og bokført verdi på driftsmidlene, og er tatt med netto under andre inntekter/andre driftskostnader.

Varebeholdninger

Varebeholdninger består av bøker og studiemateriell. Beholdningene er verdsatt til anskaffelseskost for innkjøpt materiell og til tilvirkningskost for egenprodusert materiell. Det er gjort fradrag for ukurans.

Kundefordringer

Kundefordringer er oppført etter fradrag for forventet tap.

Kortsiktige plasseringer

Kortsiktige plasseringer omfatter obligasjoner, sertifikater, andeler i fond og andre omsettelige verdipapirer. Investeringene er individuelt vurdert til laveste av kostpris og markedsverdi. Kortsiktige plasseringer er en del av likviditetsbegrepet i kontantstrømanalysen.

Pensjoner og pensjonsforpliktelser

De ytelsesbaserte kollektive pensjonsordningene ble med virkning fra 30.04.05 erstattet med innskuddsordninger. Ytelsesplanene for eksisterende pensjonister og for ansatte som hadde mindre enn 15 år igjen til pensjonstidspunktet per 30.04.05. ble videreført.

Ytelsesplaner regnskapsføres i samsvar med Norsk Regnskapsstandard for Pensjonskostnader.

Pensjonskostnader og pensjonsforpliktelser beregnes etter lineær opptjening basert på forutsetninger om diskonteringsrente, fremtidig regulering av lønn, endringer i pensjoner og ytelser fra folketrygden, fremtidig avkastning på pensjonsmidler samt aktuarmessige forutsetninger om dødelighet, frivillig avgang osv. Pensjonsmidlene er vurdert til virkelig verdi. Endringer i forpliktelse og pensjonsmidlene som skyldes endringer i og avvik mot beregningsforutsetningene (estimatendringer) er ført direkte mot egenkapitalen. Brutto pensjonsmidler (vurdert til virkelig verdi) fratrukket netto pensjonsforpliktelse for sikrede ordninger er i balansen vist netto som pensjonsmidler.

Usikrede pensjonsforpliktelser er i balansen vist under langsiktig gjeld og er beregnet etter samme prinsipper som sikrede pensjonsforpliktelser. Netto pensjonskostnad (brutto pensjonskostnad – estimert avkastning på pensjonsmidler) inngår i lønn og andre personalkostnader. Brutto består pensjonskostnad av nåverdien av periodens pensjonsopptjening og rentekostnad av påløpt pensjonsforpliktelse.

Fremtidige forpliktelser under AFP-ordningen er omfattet av de beregnede forpliktelser. Kostnader knyttet til innskuddsordningen kostnadsføres basert på påløpt premie.

Skatt

Med hjemmel i Høyesterettsdom av 3. september 1985 (Utv. 1985, side 527 flg) er Stiftelsens undervisningsvirksomhet skattefri.

Note 1 Finansiell risiko

Stiftelsens finansielle plasseringer og pensjonsmidler er eksponert for finansiell risiko. Midlene som er plassert i det norske aksjemarkedet, er utsatt for den generelle risikoen knyttet til generelt fall i aksjemarkedet. Aksjer plassert i utenlandske fond har i tillegg til dette også valutarisiko. Obligasjoner er plassert i statlig eide institusjoner med høyeste kredittrating, og er derfor i mindre grad eksponert for det samme. Kundeporteføljen består av svært mange kunder med forholdsvis små enkeltbeløp, og det er få store debitorer. På pensjonsforpliktelsene har stiftelsen renterisiko, og på pensjonsmidlene er det avkastningsrisiko. Disse midlene er forvaltet av selskapets livforsikringsselskap.

Note 2 Varige driftsmidler

Konsern		Stiftelsen	
2011	Alle beløp i 1000 NOK	2011	2010
Maskiner, systemer og inventar			
43 800	Anskaffelseskost 01.01.	41 786	38 565
22 256	Tilgang kjøpte driftsmidler	19 845	11 466
10 576	Avgang driftsmidler	10 079	8 245
76 632	<i>Anskaffelseskost 31.12.</i>	51 552	41 786
24 921	Akkumulerte avskrivninger 31.12.	23 517	23 895
-	Akkumulerte nedskrivninger 31.12.	50	103
51 711	<i>Sum akkumulerte av-/nedskrivninger 31.12.</i>	23 567	23 998
30 559	<i>Balanseført verdi 31.12.</i>	27 985	17 788
10 450	Årets avskrivninger	9 599	8 900
50	Årets nedskrivninger	50	103

Det benyttes lineære avskrivninger for alle anleggsmidler. Den økonomiske levetiden for maskiner, systemer og inventar beregnes til 3–12 år.

Note 3 Aksjer i datterselskaper, tilknyttede selskaper og andre selskaper

	Anskaffelses- tidspunkt	Forretnings- kontor	Eierandel	Stemmeandel	Antall aksjer	Pålydende	Bokf. verdi TNOK
Datterselskap							
IGS AB	2004	Lund	60 %	60 %	600	SEK 100	277
Aktiv Læring AS	2009	Lillehammer	100 %	100 %	250	NOK 1000	3 075
Norges Helsehøyskole AS	2011	Oslo	100 %	100 %	3233	NOK 100	-
Tilknyttede selskaper og andre selskaper:							
<i>Tilknyttede selskaper:</i>							
Studier i Utlandet AS	2003	Oslo	34,1 %	34,1 %	34	NOK 1000	-
<i>Andre selskaper:</i>							
Oslo Private Gymnas	1993	Oslo	9,6 %	9,6 %	6 270	NOK 100	21
							21

100 % av aksjene i selskapet Aktiv Læring AS ble kjøpt 18.05.09 med regnskapsmessig virkning fra 01.01.09. Selskapet har levert positive økonomiske resultater både i perioden 2008, 2009, 2010 og 2011, og trenden er positiv også videre. Selskapet har god likviditet og en egenkapitalprosent per 31.12.11 på om lag 30 % (urevidert). Stiftelsen har et langsiktig tidsperspektiv på eierskapet i Aktiv Læring AS. Aktiv Læring AS hadde et årsresultat før skatt på 0,8 mill. og EK på 1,9 mill. (urevidert).

100 % av aksjene i Norges Helsehøyskole AS (tidl. Akupunkturhøyskolen AS) ble kjøpt med regnskapsmessig virkning fra 01.01.2011. Høsten 2011 ble stiftelsen Nordisk Akademi for Osteopati innlemmet i dette selskapet. Norges Helsehøyskole leverte et negativt årsresultat før skatt på –3,7 mill. i 2011 og har en negativ egenkapital på –4,3 mill. (urevidert). Da dette er en strategisk satsing som ikke er planlagt å levere økonomisk overskudd de kommende 2–3 år, er investeringen nedskrevet til null i 2011.

Studier i Utlandet AS hadde i 2011 et årsresultat på TNOK –47 og EK på TNOK 1 109 (urevidert). IGS AB hadde tilsvarende i 2011 et årsresultat på TSEK 10 og EK på TSEK 1 165 (urevidert).

Note 4 Kortsiktige plasseringer

Verdi i 1000 NOK	2011		2010	
	<i>Bokført verdi</i>	<i>Markedsverdi</i>	<i>Bokført verdi</i>	<i>Markedsverdi</i>
Plasseringer				
Aksjer og aksjefond	19 714	28 364	15 521	29 417
Obligasjoner	10 058	10 058	10 060	10 060
Likviditets- og pengefond	93 159	93 159	94 054	94 054
<i>Total</i>	<u>122 931</u>	<u>131 581</u>	<u>119 635</u>	<u>133 531</u>

Plasseringene i aksjefond er fordelt på aktiv forvaltning og noen norske og utenlandske aksjefond. Stiftelsens plasseringsstrategi legger vekt på å holde en moderat kredittrisiko samtidig som stiftelsens midler skal plasseres langsiktig i finansmarkedet. Dette betyr at midlene ikke kategoriseres som en handelsportefølje med henblikk på videresalg, og bokføres derfor til laveste av anskaffelsesverdi og markedsverdi. Plasseringsstrategien følges og danner grunnlag for de vurderinger som ligger til grunn for plasseringene.

Note 5 Pensjoner

Stiftelsen la om tjenestepensjonsordningen i 2005. Ytelsesordningen som omfattet alle fast ansatte i stiftelsen, ble lukket 30.04.05. Ansatte som på lukningstidspunktet var 52 år eller eldre, ble stående i ytelsesordningen, mens yngre medarbeidere gikk over i innskuddsordning som ble etablert fra 01.05.05.

Per 31.12.11 var i det i alt 14 ansatte/AFP-pensjonister tilknyttet ytelsesordningen. I tillegg omfatter den sikrede tjenestepensjonsordningen tidligere ansatte og etterlatte etter tidligere ansatte i Stiftelsen.

I tillegg til den sikrede ordning, har Stiftelsen pensjonsforpliktelser som ikke er forsikringsmessig dekket. Dette gjelder avtalefestede førtidspensjoner og tilleggspensjoner som utbetales over egen drift. Per 31.12.11 var 7 personer omfattet av disse ordningene. Fremtidig forpliktelse for ansatte som har benyttet seg av gammel AFP-ordning er inkludert i de beregnede tallstørrelser.

Årets pensjonskostnader for både den sikrede og den usikrede ytelsesordningen er basert på beregning foretatt av uavhengig aktuar med utgangspunkt i opplysninger per 01.01.12.

Stiftelsen er forpliktet til å ha tjenestepensjonsordning iht. lov om obligatorisk tjenestepensjon. De etablerte ordningene er iht. dette lovpålegget.

Beløp i 1000 NOK	Sikrede ordninger		Usikrede ordninger	
	<u>2011</u>	2010	<u>2011</u>	2010
Periodens pensjonskostnad				
Nåverdi av årets pensjonsopptjening	1 012	994	-	85
Rentekostnad av påløpt pensjonsforpliktelse	1 397	1 525	76	95
Estimert avkastning på pensjonsmidler	- 1 927	- 2 105		
Resultatført planendringseffekt	-	-	-	- 1 665
Arbeidsgiveravgift usikrede ordninger			9	23
<i>Netto pensjonskostnad</i>	<u>482</u>	<u>414</u>	<u>85</u>	<u>- 1 462</u>
Pensjonsmidler/forpliktelser per 31.12:				
Virkelig verdi av pensjonsmidler	36 332	37 117		
Virkelig pensjonsforpliktelse	- 37 214	- 36 204	- 1 767	- 2 013
Arbeidsgiveravgift usikrede ordninger	-	-	- 208	- 233
<i>Estimert netto sikrede pensjonsmidler</i>	<u>-882</u>	<u>913</u>	<u>-1 975</u>	<u>-2 246</u>

Uamortisert estimatavvik er korrigert mot EK, se note 12.

Ved beregningen er benyttet følgende parametre:

	<u>2011</u>	<u>2010</u>
Diskonteringsrente	2,6 %	4,0 %
Forventet avkastning på fondsmidler	4,1 %	4,6 %
Lønnsøkning lukket ordning	3,5 %	4,0 %
G-regulering	3,3 %	3,8 %
Regulering av løpende pensjon	2,5 %	1,4 %
Arbeidsgiveravgiftsats	14,1 %	14,1 %

Kostnader for premier til innskuddsordningen for 2011 utgjør TNOK 4.715 inkl. arbeidsgiveravgift (TNOK 3.656 i 2010).

Note 6 Skatt

Konsern		Stiftelsen	
<u>2011</u>	Alle beløp i 1000 NOK	<u>2011</u>	<u>2010</u>
Skattekostnad			
18 890	Resultat før skattekostnad	21 800	44 766
21 800	Resultat skattefri virksomhet	21 800	44 766
8	Inntekt utenlandsk selskap		
- 2 918	<i>Skattepliktig inntekt</i>	-	-
111	Permanente forskjeller		
328	Endringer i midlertidige forskjeller	271	339
- 2 479	= Årets skattegrunnlag	271	339
20	Skatt utenlandsk selskap		
365	Inntektsskatt	-	-
- 96	Endring i utsatt skatt	- 76	- 95
- 1 055	Endring i utsatt skattefordel		
- 786	<i>Skattekostnad</i>	-	-
Utsatt skatt / utsatt skattefordel			
- 129	Driftsmidler		
- 133	Utestående fordringer		
1 083	Gevinst og tapskonto	1 083	1 354
- 3 781	Underskudd til framføring		
- 2 960	<i>Grunnlag beregning utsatt skatt</i>	1 083	1 354
- 829	<i>Utsatt skatt/utsatt skattefordel</i>	303	379

Note 7 Driftsinntekter

	Driftsinntekter		Støtte	
	2011	2010	2011	2010
Alle beløp i 1000 NOK				
NKS Nettstudier	51 712	46 731	16 342	22 050
Markedshøyskolen	66 486	60 437	29 613	24 781
Norges Kreative Fagskole	150 694	139 581		

Det er i tillegg fakturert ut TNOK 529 for utførte tjenester fra fellesavdelingene til datterselskaper og tilknyttede selskaper.

Driftsinntektene i datterselskapene utgjorde kr 32,5 millioner og fordelte seg med kr 18 millioner på Helsehøyskolen, 10,5 millioner på Aktiv Læring og ca. 4 millioner på IGS.

Note 8 Lønnskostnader, antall ansatte, godtgjørelser, lån til ansatte mm.

Lønnskostnader

Konsern		Stiftelsen	
2011	Alle beløp i 1000 NOK	2011	2010
140 112	Lønninger	124 651	108 403
18 694	Arbeidsgiveravgift	16 763	14 454
3 805	Pensjonskostnader	3 401	3 712
6 614	Andre ytelser	6 170	6 316
169 224	Sum	150 985	132 885

Totalt hadde Stiftelsen 170,1 årsverk per 31.12.11. I tillegg var det engasjert ca 800 lærere, sensorer og ekstrahjelper. Konsernet hadde per 252 ansatte, som utgjorde 195,4 årsverk. Timelærere og ekstrahjelper kommer i tillegg.

Ytelser til ledende personer i Stiftelsen

	Adm. dir.	Styret
Lønn og honorar	1 712 653	421 250
Andre ytelser	162 786	
Pensjonskostnad	64 702	

Gjensidig oppsigelsestid for adm. dir. er seks måneder.

Ansatte har lån i selskapet på kr 40.000,-. Maksimal avdragstid er 2 år. Renten er 2,75 %.

Det er ikke gitt lån/sikkerhetsstillelse til adm dir, styrets leder eller andre nærstående parter. Det er ingen enkelt lån/sikkerhetsstillelser som utgjør mer enn 5 % av selskapets egenkapital.

Revisor

Avtalt revisjonshonorar for revisjon av årsregnskapet for 2011 er kr 258.750,- (inkl. mva). Honorar for attestasjonstjenester og annet er kostnadsført med hhv kr 140.604,- (inkl. mva).

Kostnadsførte revisjonshonorarer i datterselskapene utgjør kr 118 972 (inkl. mva.).

Note 9 Kontanter og bank

Betalingsmidler til dekning av skattetrekk for ansatte utgjorde 6,1 mill. kr.

Note 10 Poster som er slått sammen i regnskapet

Alle beløp i 1000 NOK

	<u>2011</u>	<u>2010</u>
Andre driftskostnader		
Lokalkostnader	44 759	35 082
Fremmede tjenester	13 132	19 936
Markedsføringskostnader	30 968	30 017
Leie it-utstyr, reparasjoner/vedlikehold o.l	10 938	10 571
Kostnader undervisning	5 487	8 461
Reise, transport, porto, telefon	8 128	6 975
Tap på krav	5 719	4 216
Øvrige driftskostnader	6 241	4 896
	<u>125 372</u>	<u>120 154</u>
Annen kortsiktig gjeld		
Undervisningsforpliktelser	17 734	13 946
Påløpte feriepenger	11 515	10 447
Påløpte royalties	1 374	859
Påløpte øvrige kostnader	4 040	3 719
Annen kortsiktig gjeld	5 046	2 146
	<u>39 709</u>	<u>31 117</u>
Finansinntekter		
Renteinntekter	5 291	6 146
Avkastning finansplasseringer	170	296
Annen finansinntekt	409	389
	<u>5 870</u>	<u>6 831</u>
Finanskostnader		
Annen rentekostnad	4	14
Nedskrivning finansplasseringer	853	218
Nedskrivning aksjer datterselskap	11 384	
Annen finanskostnad	499	293
	<u>12 740</u>	<u>525</u>

Note 11 Garantiansvar og andre forpliktelser

Stiftelsen har kausjonert for SEK 100.000 overfor Handelsbanken i Malmø i forbindelse med kassekreditt for datterselskapet International Global Studies IGS AB.

I forbindelse med leiekontrakt for lokaler i Kirkegaten 24–26, er det utstedt bankgaranti av Nordea på 6,4 mill. kr, tilsvarende opprinnelig 6 måneders leie for lokalene. Det er inngått en leieavtale med gårdeier med leieperiode 15 år fra 2005 med opsjon på ytterligere 5 år. Årlig leie inklusive beregnede felleskostnader var i 2011 på 15,5 mill. Disse reguleres årlig iht. konsumprisindeks. Til leiekontrakt i Kirkegt. 20 er det utstedt en bankgaranti på 1,3 mill. og i Tollbugt. 17 er det en garanti på 0,5 mill. I Kongensgt. 22 er det utstedt en garanti på 2,2 mill.

I forbindelse med leiekontrakt for lokaler til NKF, avd. Bergen, er det utstedt bankgaranti av Nordea på 2,7 mill. kr, tilsvarende 12 måneders leie for lokalene.

I forbindelse med leiekontrakt for lokaler til NKF, avd. Stavanger, er det utstedt bankgaranti av Nordea på 0,8 mill. kr for leie av lokalene.

I forbindelse med leiekontrakt for lokaler til NKF, avd. Trondheim, er det utstedt bankgaranti av Nordea på 3,3 mill. kr for leie av lokalene.

Note 12 Endring egenkapital

Alle beløp i 1000 NOK

	<u>Innskutt kapital</u>	<u>Opptjent kapital</u>
Egenkapital 31.12.2010	10 000	120 293
Estimatendringer pensjonsforpliktelse/-midler		–1 543
Årets resultat		21 800
<i>Egenkapital 31.12.2011</i>	<u>10 000</u>	<u>140 550</u>

TIL STYRET I CAMPUS KRISTIANIA – ERNST G. MORTENSENS STIFTELSE

Revisors beretning

Uttalelse om årsregnskapet

Vi har revidert årsregnskapet for Campus Kristiania - Ernst G. Mortensens Stiftelse, som består av selskapsregnskap, som viser et overskudd på tnok 21 800, og konsernregnskap, som viser et overskudd på tnok 19 676. Selskapsregnskapet og konsernregnskapet består av balanse per 31. desember 2011, resultatregnskap og kontantstrømoppstilling for regnskapsåret avsluttet per denne datoen, og en beskrivelse av vesentlige anvendte regnskapsprinsipper og andre noteopplysninger.

Styrets og daglig leders ansvar for årsregnskapet

Styret og daglig leder er ansvarlig for å utarbeide årsregnskapet og for at det gir et rettviseende bilde i samsvar med regnskapslovens regler og god regnskapsskikk i Norge, og for slik intern kontroll som styret og daglig leder finner nødvendig for å muliggjøre utarbeidelsen av et årsregnskap som ikke inneholder vesentlig feilinformasjon, verken som følge av misligheter eller feil.

Revisors oppgaver og plikter

Vår oppgave er å gi uttrykk for en mening om dette årsregnskapet på bakgrunn av vår revisjon. Vi har gjennomført revisjonen i samsvar med lov, forskrift og god revisjonsskikk i Norge, herunder International Standards on Auditing. Revisjonsstandardene krever at vi etterlever etiske krav, og planlegger og gjennomfører revisjonen for å oppnå betryggende sikkerhet for at årsregnskapet ikke inneholder vesentlig feilinformasjon.

En revisjon innebærer utførelse av handlinger for å innhente revisjonsbevis for

beløpene og opplysningene i årsregnskapet. De valgte handlingene avhenger av revisors skjønn, herunder vurderingen av risikoene for at årsregnskapet inneholder vesentlig feilinformasjon, enten det skyldes misligheter eller feil. Ved en slik risikovurdering tar revisor hensyn til den interne kontrollen som er relevant for stiftelsens utarbeidelse av et årsregnskap som gir et rettviseende bilde. Formålet er å utforme revisjonshandlinger som er hensiktsmessige etter omstendighetene, men ikke for å gi uttrykk for en mening om effektiviteten av stiftelsens interne kontroll. En revisjon omfatter også en vurdering av om de anvendte regnskapsprinsippene er hensiktsmessige, og om regnskapsestimaterne utarbeidet av ledelsen er rimelige, samt en vurdering av den samlede presentasjonen av årsregnskapet.

Etter vår oppfatning er innhentet revisjonsbevis tilstrekkelig og hensiktsmessig som grunnlag for vår konklusjon.

Konklusjon

Etter vår mening er årsregnskapet avgitt i samsvar med lov og forskrifter, og gir et rettviseende bilde av stiftelsen og konsernet Campus Kristiania - Ernst G. Mortensens Stiftelses finansielle stilling per 31. desember 2011 og av resultater og kontantstrømmer for regnskapsåret, som ble avsluttet per denne datoen i samsvar med regnskapslovens regler og god regnskapsskikk i Norge.

Uttalelse om øvrige forhold

Konklusjon om årsberetningen

Basert på vår revisjon av årsregnskapet som beskrevet ovenfor, mener vi at opplysningene i årsberetningen om årsregn-

skapet, forutsetningen om fortsatt drift og forslaget til anvendelse av overskuddet er konsistente med årsregnskapet og er i samsvar med lov og forskrifter.

Konklusjon om registrering og dokumentasjon

Basert på vår revisjon av årsregnskapet som beskrevet ovenfor, og kontrollhandlinger vi har funnet nødvendig i henhold til internasjonal standard for attestasjonsoppdrag (ISAE) 3000 «Attestasjonsoppdrag som ikke er revisjon eller forenklet revisorkontroll av historisk finansiell informasjon», mener vi at ledelsen har oppfylt sin plikt til å sørge for ordentlig og oversiktlig registrering og dokumentasjon av stiftelsens regnskapsopplysninger i samsvar med lov og god bokføringsskikk i Norge.

Konklusjon om utdelinger og forvaltning

Basert på vår revisjon av årsregnskapet som beskrevet ovenfor, og kontrollhandlinger vi har funnet nødvendige i henhold til internasjonal standard for attestasjonsoppdrag (ISAE) 3000, mener vi stiftelsen er forvaltet og utdelinger er foretatt i samsvar med lov, stiftelsens formål og vedtektene for øvrig.

Oslo, 21. mars 2012
KPMG AS

Øivind Karlsen [sign.]
Statsautorisert revisor

Organisasjonen Campus Kristiania

Styret

Campus Kristiania er en selveiende stiftelse og ledes av et styre med ni medlemmer, hvorav fem av medlemmene er eksterne. For øvrig har Styret fire representanter valgt av og blant CKs vitenskapelige ansatte, en representant for administrativt ansatte og en studentrepresentant. Økonomi- og finansdirektør er styrets sekretær.

Styret har det overordnede tilsyn med driften av CK og vedtar overordnet regelverk. Det tilsetter administrerende direktør og rektor, behandler strategiske planer, vedtar budsjetter, fastsetter regnskap og er øverste beslutningsnivå i alle viktige saker.

Rådsforsamlingen

Rådsforsamlingen har til enhver tid rett til å undersøke om stiftelsen forvaltes i samsvar med stiftelsens statutter og med lover og forskrifter, og om stiftelsens midler er anbrakt på betryggende måte. Rådsforsamlingen utpeker en stats- autorisert revisor til å revidere stiftelsens regnskaper, samt godkjenner årsregnskap og årsberetning.

Campus Kristianas styre

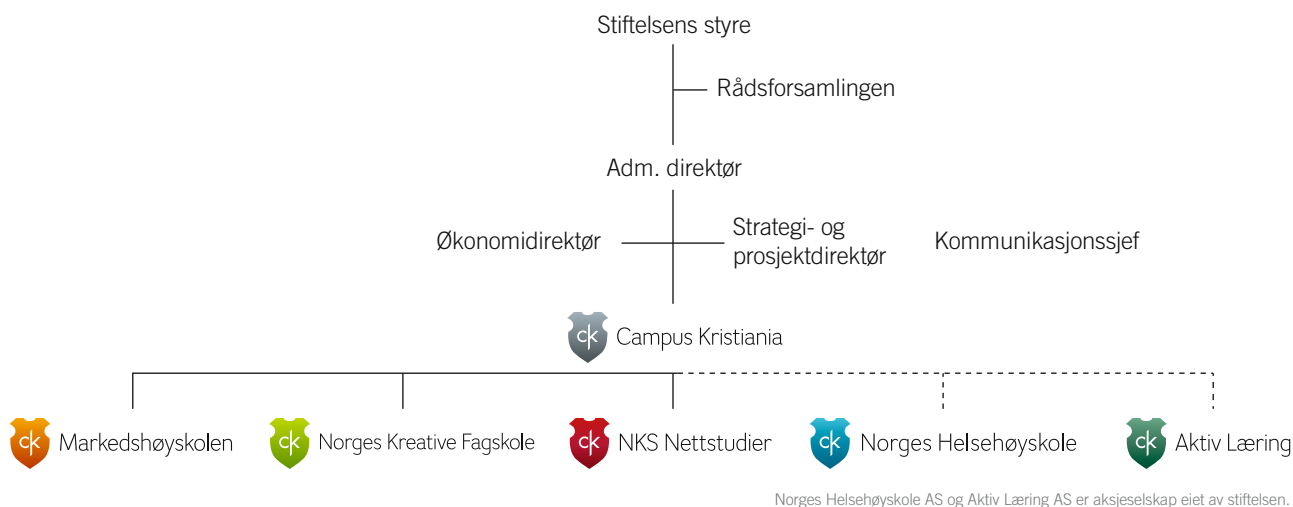
Peter Wesenberg	Leder	
Astrid Søggen	Styremedlem	Ekstern
Gunnar Westling	Styremedlem	Ekstern
Thorleif Thorleifsson	Styremedlem	Ekstern
Selja von Zernichow	Styremedlem	Ekstern
Christer Svendsen	Styremedlem	Student
Erling Dokk-Holm	Styremedlem	Intern
Heidi Åberg	Styremedlem	Intern
Tine Widerøe	Styremedlem	Intern

I tillegg stiller administrerende direktør, finans- og økonomidirektør og virksomhetslederne for Markedshøyskolen, NKS Nettstudier og Norges Kreative Fagskole.

Campus Kristianas rådsforsamling

Nina Tangnæs Grønvold	Leder
Per-Espen Magnussen	Nestleder
Nikolai Astrup	Eksternt medlem
Håvard Grjotheim	Eksternt medlem
Vibeke Rørvik	Eksternt medlem
Toril Flåskjer	Eksternt medlem
Svein Meek	Internt medlem
Karl Fredrik Tangen	Internt medlem
Cecilie Bryner	Internt medlem

Campus Kristiania – Ernst G. Mortensens stiftelse



AMU

Arbeidsmiljøutvalget (AMU) er et samarbeidsutvalg med representanter fra arbeidsgiver og arbeidstakere. AMU deltar i planlegging og organisering av HMS-arbeidet. I tillegg følger AMU utviklingen i saker angående HMS. AMU kan utarbeide egne HMS-dokumenter for å ivareta helse, miljø og sikkerhet i arbeids- og læringsmiljøet.

Hvis AMU finner det nødvendig kan utvalget også vedta tiltak for å verne om ansattes sikkerhet og helse.

Undervisningsutvalget

Undervisningsutvalget skal på vegne av Høyskolekollegiet kvalitetssikre alle studier og emner på Markedshøyskolen, inkludert studier og emner som tilbys via NKS Nettstudier. Undervisningsutvalget har det faglige og det pedagogiske ansvaret for Markedshøyskolens bachelor- og mastergrader, og for kvalitetssikringen av disse.

CKs ledelse

CKs ledelse består av administrerende direktør Solfrid Lind, økonomi- og finans-

direktør Pål Nakken, kommunikasjonssjef Stein-Oddvar Evensen, strategi- og prosjektdirektør Marit Aamold, rektor (MH) Trond Blindheim, høyskoleledende (MH) Aleksander Nikolic, direktør (NKF og NKS) Erik Brandt, rektor (NHCK) Ole Petter Hjelle og høyskoleledende (NHCK) Hilde Skjerve.

Likestilling og arbeid mot diskriminering

Av de ansatte er 96 kvinner og 105 menn. Av disse er 22 kvinner og 25 menn ansatt i deltidsstillinger. Kjønnfordelingen i lederstillinger er 41 % kvinner og 59 % menn. I stiftelsens styre sitter 4 kvinner og 5 menn.

Diskrimineringslovens formål er å fremme likestilling, sikre like muligheter og rettigheter og å hindre diskriminering på grunn av etnisitet, nasjonal opprinnelse, avstamning, hudfarge, språk, religion og livssyn. Stiftelsen arbeider aktivt, målrettet og planmessig for å fremme lovens formål innenfor vår virksomhet, og det gjennomføres regelmessig medarbeiderundersøkelser som har fokus på blant annet dette.

Kjønnfordelingen i CK



Arbeidsmiljø og personale

I 2011 hadde Campus Kristiania totalt 201 ansatte. Dette representerer 170,1 årsverk. Tallene fordeler seg på 91 faglig og 110 administrativt ansatte.

Registrert sykefravær har vært 3,4 % i stiftelsen. Det har vært et godt samarbeid med Bedriftshelsetjenesten i oppfølgingen av både det fysiske og det psykososiale arbeidsmiljøet.

Arbeidsmiljøutvalget har hatt regelmessige møter, og samarbeidet med de ansattes organisasjoner har fungert bra. Det har ikke vært rapportert om alvorlige skader eller ulykker i løpet av året. Arbeidsmiljøundersøkelsen fra 2011 viser høy grad av tilfredshet på CK.

Helse, miljø og sikkerhet

CKs mål for HMS er:

- Motiverte og resultatorienterte medarbeidere som trives i jobben
- Ikke noe arbeidsmiljørelatert sykefravær
- Ingen ulykker, ingen branner eller branntilløp

Dette skal CK oppnå ved å arbeide systematisk og målrettet med helse-, miljø- og sikkerhetsarbeidet. Ansvaret for internkontrollen ligger hos ledelsen, men arbeidet legges opp slik at CK får aktiv medvirkning fra alle ansatte. Skal CK nå målene kreves det egeninnsats fra hver enkelt ansatt.

Ved å fokusere på arbeidsmiljøet skal CK øke trivselen og redusere sykefraværet. Ledelsen sørger for at CK har et aktivt arbeidsmiljøutvalg og aktive verneombud.

CK støtter oppunder bedriftsidrettslagets (BIL) aktiviteter, både med tilskudd og ved å legge forholdene til rette for fysisk aktivitet.

I CK organiseres internkontrollen ved hovedkontoret i 4 områder:

- Fellesavdelingene
- NKS Nettstudier
- Høyskolen
- Fagskolen

CKs utekontorer representerer hvert sitt internkontrollområde.

Bedriftshelsetjenesten

Bedriftshelsetjenesten arbeider med spørsmål knyttet til sammenhengen mellom arbeid og helse. Hensikten er å bistå virksomhetens ledelse, ansatte og vernepersonalet i det kontinuerlige arbeidet med å skape sunne og trygge arbeidsplasser.

I 2011 tegnet CK helseforsikring hos Vertikal Helseassistanse. Forsikringen gjelder for alle fast ansatte i minst 50 prosent stilling.

Beredskapsplan

CKs beredskapsplan har som overordnet mål å sikre liv og helse, materielle verdier samt CKs og skolenes omdømme. I 2011 iverksatte CK et prosjekt om krise- og beredskapsarbeid. Hensikten er å revidere eksisterende beredskapsplan og implementere forbedret planverk som klargjør tydeligere ansvar og roller. CK ønsker å forebygge samt begrense skadevirkninger av uønskede hendelser.

Adresser

Hovedkontoret – Campus Kristiania

Kirkegata 24
Pb 1155 Sentrum
0107 Oslo
Telefon 22 59 60 00
www.c-k.no

Markedshøyskolen

Kirkegata 24
Pb 1195 Sentrum,
0107 Oslo
Telefon 815 60 560
www.mh.no

Norges Helsehøyskole

Sognsveien 75 B
0855 Oslo
Telefon 22 70 19 00
<http://nhck.no/>

NKS Nettstudier

Kirkegata 24
Pb 1155 Sentrum
0107 Oslo
Telefon 22 59 61 00
www.nks.no/

Norges Kreative Fagskole – Oslo

Kirkegata 24
0107 Oslo
Telefon 815 68 090
[www.norgeskreativefagskole.no/
Studiesteder/oslo/](http://www.norgeskreativefagskole.no/Studiesteder/oslo/)

Norges Kreative Fagskole – Bergen

Torggaten 7
5014 Bergen
Telefon 55 21 07 20
[www.norgeskreativefagskole.no/
Studiesteder/bergen/](http://www.norgeskreativefagskole.no/Studiesteder/bergen/)

Norges Kreative Fagskole – Trondheim

Kjøpmannsgata 65
7011 Trondheim
Telefon 73 80 24 50
[www.norgeskreativefagskole.no/
Studiesteder/trondheim/](http://www.norgeskreativefagskole.no/Studiesteder/trondheim/)

Norges Kreative Fagskole – Stavanger

Kannikgården
Engelsminnegata 16A
4008 Stavanger
Telefon 51 53 71 70
[www.norgeskreativefagskole.no/
Studiesteder/stavanger/](http://www.norgeskreativefagskole.no/Studiesteder/stavanger/)

Aktiv Læring

Kirkegata 24
Pb 1155 Sentrum
0107 Oslo
Telefon 22 59 60 00

www.c-k.no