



		<b>5</b> ÅRET FØR ÅRET Solfrid Lind	
	<b>8</b> NÅ VÅRE MÅL Trond Blindheim	<b>14</b> VÅRE FAKULTETER	<b>14 - 15</b> Markedshøyskolen <b>16 - 17</b> Norges Kreative Høyskole <b>18 - 19</b> Norges Helsehøyskole <b>20 - 21</b> NKS Nettstudier <b>22 - 23</b> Aktiv læring
	<b>26</b> STYRETS BERETNING		<b>38</b> STYRET Campus Kristiania
<b>40</b> NOTER & REGNSKAP	<b>41 - 42</b> Resultatregnskap <b>43 - 44</b> Balanse <b>45 - 46</b> Kontantstrømanalyse <b>47 - 48</b> Noter til regnskapet <b>63 - 64</b> Org.kart & adresser		<b>Redaktør</b> Kommunikasjonssjef STEIN- ODDVAR EVENSEN <b>Tekst</b> Kommunikasjonsrådgiver MARIT G. LAACHE MORTEN PEDERSEN <b>Design lab3</b> CAMILLA WEDUL GULDBRANDSEN SYNNE FLAA EIELAND <b>Illustrasjon</b> CAMILLA WEDUL GULDBRANDSEN <b>Prosjektleder lab3</b> JANNICKE ØSTLIE <b>Rådgivning</b> SVEIN MEEK <b>Foto</b> PETER MYDSKE



Høyskolen Campus Kristiania har som visjon å utvikle morgendagens studier. Det målet skal vi nå ved å være faglige, kreative og nysgjerrige, og ikke minst - en utfordrende og annerledes høyskole.

## ÅRET FØR ÅRET

Administrerende direktør  
Solfrid Lind

Høyskolen Campus Kristiania er én høyskole som bygger videre på sin arv ved å tilby en bredde av utdanningstilbud på flere nivåer. Vi ønsker å være kjent for å ha spennende studier som både er attraktive og relevante for arbeidsmarkedet, og som gir oss fornøyde studenter.

Det å tilby «morgendagens studier» er en ambisiøs målsetning som presser oss til det ytterste. Vi må ligge i tet med et spennende og oppdatert fagtilbud. Vi må ha en fagstab som er tett på sine fagfelt, både i praksis og forskningsmessig. Det forplikter. For å møte den økende konkurransen har vi de siste årene vært igjennom større omstillinger. Omorganiseringen av høyskolen er et skritt i den retningen, med den målsetningen om at vi skal være én høyskole med lik studie kvalitet i alle ledd, uavhengig av nivå. Vi ønsker også at denne omorganiseringen gir oss faglige synergier, både gjennom forskning, formidling og nye studier på tvers av fakultetene.

Vårt mangfold krever toleranse og raushet for ulike kulturer og ambisjonsnivåer. Vi ønsker stor takhøyde i diskusjoner og meningsutvekslinger, og ser på bredden av fag og nivåer, med ulike mennesker og mål som vår viktigste styrke. Våre fire verdier; ambisiøs, praksisnær, kreativ og tolerant skal være vår rettesnor, både i møte med kollegaer og studenter.

I 2013 lanserte vi to spennende bachelorstudier i Bergen med god respons. Studiestedene i Bergen og Trondheim blir en viktig strategisk


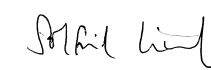


**Høyskolen Campus Kristiania har som visjon å utvikle morgendagens studier.**

satsning fremover, og vi kommer til å utvikle dem ytterligere for å styrke vår posisjon i utdanningsmarkedet. I fjor flyttet vi inn i nye undervisningslokaler, både i Oslo og Bergen. Utvidelsen med et nytt undervisningsbygg i tilknytning til våre lokaler i Oslo sentrum var nødvendig for å sikre studenter og ansatte et tilfredsstillende og godt læringsmiljø. Samtidig fikk vi samlet hele høyskolevirksomheten i Oslo på ett og samme studiested. Sentrumsnær beliggenhet betyr nærhet til arbeidsliv og utøvende myndigheter. Samhandling med

disse er viktig for å kunne tilby akkurat det samfunnet trenger av kompetanse og kunnskap.

Vi har en historie som gjør oss både stolte og ydmyke overfor det arbeidet vi driver med. Vår grunnlegger Ernst G. Mortensens grunnide var å tilby utdanning og personlig utvikling til alle i landet. Med dette som formål har vi vært med på en fantastisk utdanningsreise. Fra den spede oppstart i 1914 da retten til utdanning ikke var en selvfølge for hele befolkningen og forbeholdt de bedrestilte, til dagens kunnskapsnasjon med nesten 240 000 høyskolestudenter og over 16 000 fagskolestudenter. Gjennom vår 100-årige historie har vi bidratt med å utdanne over tre millioner mennesker. Når vi skal feire vårt hundreårsjubileum i 2014 ønsker vi å vise den viktige rollen vi har spilt i denne utviklingen. Ernst G. Mortensen lanserte sitt studietilbud med ordene «Kundskap er magt». Dette gjelder fremdeles, snart hundre år senere.

Solfrid Lind  
Administrerende direktør



# HVA MÅ TIL FOR Å NÅ VÅRE MÅL?

Rektor ved Høyskolen Campus Kristiania  
Trond Blindheim



Alle organisasjoner har noe de tror på, noe de jobber etter. Det har også Høyskolen Campus Kristiania. Til grunn for alle vurderinger og beslutninger i høyskolens styre og kollegium, ligger en plattform for utvikling av studiekvalitet, systemer og rutiner, kultur og kommunikasjon. I korthet er vår felles plattform satt sammen av fire hovedmål som er i samsvar med sektorens forpliktende felles mål.

**VÅRE STUDIER** skal ha høy internasjonal kvalitet, og være i samsvar med samfunnets behov.

**SOM PRIVAT HØYSKOLE ER DET SÆRLIG** viktig at virksomheten har som mål å ha gode og effektive rutiner og systemer for forvaltning av vår samlede kompetanse, samt at ressursene forvaltes i samsvar med høyskolens samfunnsrolle.

**HØYSKOLEN CAMPUS KRISTIANIA** skal være en tydelig aktør i samfunnsdebatten innen våre fagområder som er markedskunnskap, kommunikasjonskunnskap, praktisk kreative fag og forebyggende helse.

**VÅRE UTDANNINGSTILBUD** skal være basert på det fremste innen forskning og pedagogisk formidling. I praksis betyr dette at våre forskere skal oppmuntres til å publisere i internasjonale tidsskrifter, og delta på internasjonale forskningskonferanser. Høyskolens fagskoletilbud skal bygges på det beste innen erfaringskunnskap, og lærerne skal ha høy faglig og pedagogisk kompetanse, samt ha nær kontakt med praksisfeltet vi utdanner for. Alle studieprogrammene skal være yrkesrelevante og fremtidsrelaterte.



I **STRATEGIPLANEN** for Høyskolen Campus Kristiania heter det at vår ambisjon er å bli en selvakkreditert høyskole til og med på master-nivået. Med en slik ambisjon er det avgjørende å gjøre de riktige tiltakene som løfter høyskolen samlet sett.

De fire hovedmålsettingene beskriver hva vi må oppnå for å komme dit vi vil. De gir retning til hvordan vi bør tenke og disponere ressursene når det gjelder nåværende medarbeidere, og ansettelse av nye medarbeidere. Våre medarbeidere må evne å jobbe tverrfaglig og målrettet, samtidig som de strekker seg langt og engasjerer seg helhjertet både i våre studenters læring og i egen forskning og formidling.

**ETTER AT STYRET** løftet akkreditering til stiftelsesnivå, vil hovedutfordringen i inneværende strategiperiode være å få en høyere og jevnere kvalitet på hele stiftelsens studietilbud, få fagmiljøene til å trekke sammen, implementere felles rutiner og systemer for kvalitetssikring, forskningssamarbeid og koordinering og samordning av kurs i studietilbudene, slik at studentene samlet sett får et bedre studietilbud og bedre undervisning. Dette skal gi fagstaben mer tid til forskning og pedagogisk utviklingsarbeid, skape åpne og nye nettverk på tvers av fagmiljøene, harmonisering, samt gi studentene en større og bedre kvalitetssikret «fagmeny». Dette blir også vektlagt i forbindelse med rekrutteringsarbeidet til høyskolen ved at vi ansetter kun fagfolk som har en kombinasjon av minst to av følgende fire egenskaper:

#### SPESIALISTER

som har praksiserfaring, dybdekompetanse, og er gode på undervisning.

#### AKADEMIKERE

som kan forske og publisere i internasjonale tidsskrifter vi vil bli sett i, og som er gode på undervisning.

#### GENERALISTER

som kan flere av undervisningsfagene, og som er gode på undervisning.

#### MENINGSBÆRERE

som er i offentligheten med våre emner og våre perspektiver, og som er gode på undervisning.

Gjør vi en god jobb  
for studentene,  
gjør vi også en god jobb  
for oss selv.





**I FORSKNINGSSTRATEGIEN** til Høyskolen Campus Kristiania, heter det følgende: Høyskolen Campus Kristiania skal være en forbilledlig høyskole når det gjelder å oversette og levendegjøre forskning til undervisning og formidling.

Uten god forskning og pedagogisk utviklingsarbeid, kan vi ikke tilby «morgendagens utdanning i dag». FoU skal derfor ha første-prioritet. Ny kunnskap og god formidling er avgjørende for kvaliteten på Høyskolen Campus Kristiania. Forskningen skal ligge på et høyt internasjonalt nivå, hvilket betyr at våre forskere deltar på den internasjonale arena i forbindelse med forskningskonferanser. Kvaliteten på høyskolens FoU-aktiviteter har uvurderlig betydning for vår evne til å beholde og rekruttere dyktige medarbeidere, for faglig anerkjennelse og for tilstrømningen av motiverte studenter på alle fagområder.

**DET ER SATT OPP SEKS OPERATIVE MÅL FOR FORSKNINGEN I INNEVÆRENDE STRATEGIPERIODE 2014-2018:**

1. Øke antall publiseringspoeng med 50 prosent innen 2018.
2. Majoriteten av de ansatte i undervisnings- og forskerstillinger på bachelornivå skal ha mellom- og toppkompetanse innen 2018.
3. Oppnå 12 nivå 2-publiseringer, og 80 nivå 1-publiseringer.
4. Være ledende i Norge når det gjelder forskning innenfor forbrukermarkedsføring, forbrukeratferd og merkevarebygging, og øke antall publiseringer innenfor innovasjon, reiseliv og ledelse med 30 prosent.
5. Selvakkrediterende høyskole (vitenskapelig høyskole) på masternivå.
6. Arrangere minst én stor internasjonal forskningskonferanse i strategiperioden.

**DETTE SKAL VI KLARE VED Å:**

1. Opprette et felles FOU-utvalg som ledes av professor Göran Svensson.
2. Utvikle en felles FOU-strategi.
3. Utvikle felles policy for forskningssabbat, stipendiatorordninger, m.v.
4. Innføre felles incentivordninger for fremragende undervisning, forskning og formidling.
5. Lage felles policy for deltagelse på forskningskonferanser.
6. Felles særavtale for vitenskapelig ansatte i alle fakulteter (problematisk så lenge ikke alle har statsstøtte).
7. Felles incentiver for forskere som får ekstern finansiering.
8. Høyskolen skal tildele priser for fremragende forskning, undervisning, formidling og fagligpedagogisk utviklingsarbeid.



**DET ER GJERNE** slik innen utdanning: Gjør vi en god jobb for studentene, gjør vi også en god jobb for oss selv.

Ut i fra det, har verken studentene eller vi noen grunn til å skjemmes i året som gikk. Det mest spesielle som skjedde var at tall fra den landsdekkende Universum-undersøkelsen som måler hvor fornøyde studenter fra 25 universiteter og høyskoler er med eget studiested, viser at hele 85 prosent av Markedshøyskolens studenter mener at foreleserne er dyktige og inspirerende, og at fagene er interessante. Dette gir et godt bilde på hva slags undervisning som tilbys hos oss, og at vi har fått god uttelling når det gjelder rekruttering av faglige ressurser. Det viser også at det kontinuerlige fagligpedagogiske utviklingsarbeidet som skjer ved høyskolen fungerer etter intensjonen, bidra til å løfte undervisningskvaliteten.

For å tydeliggjøre betydningen av god undervisning har høyskolen hvert år tildelt en pris for god undervisning og godt pedagogisk utviklingsarbeid. Alle tre fakultetene gjennomfører hvert semester formativ og summativ evaluering på samtlige kurs, og på alle studietilbud.

**Trond Blindheim**  
Rektor Høyskolen Campus Kristiania

# VÅRE FAKULTETER

---

Ved Høyskolen Campus Kristiania



## Markedshøyskolen

Markedshøyskolen (MH) tilbyr utdanning på et høyt internasjonalt nivå, utfører forskning og utviklingsarbeid samt formidling av kunnskap. MH utdanner studenter innen markedsføring, reiseliv, hotell, PR, salg, innovasjon, ledelse og HR, og forener teoretisk kunnskap med næringsrelasjoner innen hvert fagfelt.

**MARKEDSHØYSKOLENS** studieplaner er utformet for å sette studentene til å utvikle både analytiske og kritiske ferdigheter. Tett kontakt med næringslivet gjør at MH kan tilby reelle caseoppgaver og spennende gjeste forelesere. Studentene evalueres gjennom eksamen, case, prosjekter og presentasjoner. Utdanningen kombinerer teori og praksis.

Et av MHs primære mål er å opprettholde et sterkt fokus på forskning både nasjonalt og internasjonalt. Foreleserne kommer fra en rekke fagområder, noe som gjenspeiles i fakultetets forskning og artikler i internasjonale publikasjoner.

Internasjonalisering er en viktig del av MHs utdanningstilbud. MH tilrettelegger for inn- og utveksling og har følgende mobilitetsprogram: Erasmus exchange (Europa), innveksling utenfor Europa og Study Abroad for MHs studenter utenfor Europa.

I 2013 tilbød Markedshøyskolen syv bachelorstudier og ett masterstudium.

### VIKTIGE BEGIVENHETER

Markedshøyskolens etablerte to av sine studietilbud i Bergen.

Best på trivselsundersøkelse for studenter.

Markedshøyskolen arrangerte i 2013 «Johan Arndt konferansen», som er Norges eneste nasjonale forskningskonferanse innen markedsføring. På konferansen møtte en rekke internasjonale anerkjente forskere.

### PRISER

**Undervisningsprisen gikk til høyskolelektor Hanne Stavelie.**

**Forskningspris gikk til førsteamanuensis Nicholas Ind**

**Prisen for fagligpedagogisk utviklingsarbeid gikk til Kristin Undheim.**



Antall studenter **1.938**

Antall gjennomførte studiepoeng:

**87.990**

Antall studieprogram:

**8**

Undervisningstimer: **7.268**

Kjønnsfordeling:

**1.263** kvinner  
og **675** menn

Ansatte: **57** faglige og

**5** administrative

Antall nye studenter **947**



# Norges Kreative Høyskole

Norges Kreative Høyskole (NKH) har en ledende posisjon innen kreative utdanninger. NKH har lyktes svært godt i markedet de senere årene, og dette har gitt handlingsrom til å kunne fokusere på videreutvikling av studietilbudene og skolen.

**NORGES KREATIVE HØYSKOLE** utdanner kreative kandidater innen kommunikasjon, media og design. NKH sitt mål er å tilby studentene solide og praksisnære utdanninger hvor studentene skal utvikle ferdigheter, kunnskaper og holdninger som gjør dem til attraktive kandidater for arbeidslivet. Dette oppnår NKH gjennom en kombinasjon av praksisordninger, reelle kundeoppdrag, en rekke praktiske prosjektoppgaver, samt undervisning gjennomført av dyktige fagpersoner og bransjefolk.

I 2013 tilbød NKH 12 ulike fagskolestudier og to bachelorstudier, og har studiesteder i Oslo, Bergen, Stavanger og Trondheim.

## VIKTIGE BEGIVENHETER

**Byttet navn til  
Norges Kreative Høyskole**

**Godkjenning av to nye  
bachelorstudier og to nye  
fagskolestudier**

**Flyttet til nye undervisnings-  
lokaler i Bergen**



Antall studenter **1.557**

Antall gjennomførte studiepoeng:

**4.778**

Antall studieprogram:

**14**

Antall nye studier: **4**

Bachelor i Interiør  
Bachelor i Grafisk Design  
Prosjektledelse  
Digital Markedskommunikasjon

Undervisningstimer:

**17.021**

Kjønnsfordeling:

**977** kvinner  
og **550** menn

Ansatte: **62** faglige

og **12** administrative

Antall nye studenter **770**



Antall studenter **454**

Antall gjennomførte studiepoeng:

**27.360**

Antall studieprogram:

**5**

Antall nye studier: **1** Bachelor i Ernæring

Undervisningstimer:

**6.326**

Kjønnfordeling:

**350** kvinner

og **196** menn

Ansatte: **20** faglige

og **3** administrative

Antall nye studenter **228**

## Norges Helsehøyskole

Norges Helsehøyskoles (NHCK) utdannings-tilbud og forskning vektlegger forebyggende helsearbeid, samhandlingskompetanse og sterkere brukermedvirkning. NHCK har som målsetning å bli en ledende aktør innen forbyggende helsefag, samt bidra til å skape felles forståelse og anerkjennelse for hvordan forebyggende helsearbeid kan bedre folkehelsen.

**UTDANNINGENE** er praktisk vinklet, og studentene må jobbe tverrfaglig i team med andre profesjoner, slik det skjer ute i det virkelige liv. I tillegg får studentene verdifull praksiserfaring ved fakultetets studentklinikk. Mange i fakultetets fagstab har tett tilknytning til den kliniske hverdag gjennom egen praksis. Det sikrer at undervisningen og fagkunnskapen er oppdatert og praksisnær.

Undervisningen ved fakultetet er forskningsbasert, det vil si at den bygger på siste nytt fra forsknings- og utviklingsfronten. Fagstaben er aktive forskere med høy publiseringsfrekvens i internasjonale fagfelleverderte tidsskrifter. Norges Helsehøyskole utdanner kandidater innen fysisk aktivitet og ernæring, friskliv og lokalt folkehelsearbeid, akupunktur og osteopati.

I 2013 tilbød Norges Helsehøyskole fem bachelorgrader og en årsenhet.

### VIKTIGE BEGIVENHETER

**Norges Helsehøyskole flyttet til nye lokaler i Prinsens gate 7-9**

**Godkjenning av ny Bachelorutdanning i Ernæring**

**Konstituert dekan, førstelektor Hege Ulveland**

## NKS Nettstudier

NKS Nettstudier ble etablert i 1914 som «Norsk Korrespondenceskole», og har i løpet av 100 år utdannet over tre millioner nordmenn. NKS har utviklet en solid pedagogisk plattform for nettstudier som studiemetode, og jobber aktivt for å gjøre nettstudier til en enda mer anerkjent undervisningsform.

NKS samarbeider med en rekke anerkjente høyskoler for å tilby studentene studier av høy kvalitet på nett, og studiene tilbys via læringsportalen Luvit.

NKS har i 2013 arbeidet aktivt både med å videreutvikle eksisterende studietilbud og utvikle nye. Høyskolene har det faglige ansvaret for studietilbudet. Utvikling av nye nettkurs skjer i samarbeid med fagpersoner som er godkjent av høyskolene. Målsetningen til NKS Nettstudier er å være den foretrukne utdanningstilbyder på nett, både for samarbeidspartnere, enkeltstudenter og bedrifter. Faglig sett gjør nettstudentene det minst like godt som fulltidsstudenter i høyskolen, og i dag tilbyr og utvikler NKS studier og kurs innenfor: Økonomi og ledelse, medier og kommunikasjon, helse og sosial, pedagogikk og samfunn.

### VIKTIGE BEGIVENHETER

Mottok MOOCS midler for å videreutvikle læringsmidler og den digitale plattformen.

Godkjenning av ny bachelorutdanning HR og personalledelse.

Forskningsprosjekt i samarbeid med Abelia m.fl. hvor man skal se hvordan nettressurser kan legges opp for bedre læring og større læringsutbytte.



Antall studenter

**4.200**

Kjønnsfordeling

Kvinner **70%**  
og **30%** menn

Antall studiepoeng

**22.626**

Antall nye studenter

**3.000**

Antall nye studieprogram

**1**  
Bachelor i HR og personalledelse

## Aktiv Læring

Aktiv Læring er i særskilt grad med på å utøve stiftelsens formål om «å gi flest mulig i Norge mulighet for utdanning og personlig utvikling». Aktiv Læring tilbyr kurs innen arbeidsmarkedsopplæring til arbeidssøkende tilknyttet NAV. Målsetningen er å hjelpe kursdeltakere ut i arbeid gjennom ulike fagkurs, som også vektlegger opplæring i jobbsøking, intervju trening, praksisplasser i ulike bedrifter og tett oppfølging av den enkelte deltaker.

Gjennom individuell coaching trenes kursdeltakerne i bevisstgjøring av egen kompetanse, interesser og erfaringer, og til ferdigheter i det å markedsføre seg overfor potensielle arbeidsgivere. Deltakerne får tilgang til nødvendige data- og kommunikasjonsverktøy, og opplæring i disse.

Aktiv Læring har drevet med opplæring av enkeltpersoner og arbeidssøkende innen en rekke områder. NAV Hedmark og NAV Oppland har vært viktige samarbeidspartnere. Aktiv Læring har hatt en omfattende rammeavtale med NAV i Oslo, hvor selskapet har vært ansvarlig for å lære opp arbeidssøkende som ønsker arbeid innen kontor og administrasjon. Ved utgangen av 2013 hadde Aktiv Læring fire ansatte. Timeforelesere leies inn etter behov.







# STYRETS BERETNING

---

Ved Høyskolen Campus Kristiania



Høyskolen Campus Kristiania – Ernst G. Mortensens stiftelse (CK) er en selveiende stiftelse hvis formål er å drive forskning og utdanning, for å gi alle større mulighet for utdanning og personlig utvikling.

**HØYSKOLEN CAMPUS KRISTIANIA** omfatter i 2013 fakultetene Markedshøyskolen, Norges Kreative Høyskole, Norges Helsehøyskole og NKS Nettstudier, samt datterselskapene Aktiv Læring AS, Education Link AS (eierandel 75 %), Education Link AB (eierandel 60 %), Campus Kristiania Eiendom AS og Kirkegata 24-26 AS.

## NY STRATEGI

I 2013 ble det utarbeidet ny strategi for perioden 2014-2018, Kvalitet, lønnsom vekst og mangfold.

Det har vært en omfattende og inkluderende strategiprosess for å involvere alle høyskolens ansatte og gi styret grunnlag for å beslutte verdier, mål og veivalg frem mot 2018, herunder egenart og profil, basert på relevante utviklingstrekk, objektive fakta om CKs fagmiljø og studenter, ansatte og omgivelser. Prosessen bidro også til å skape sammenheng mellom høyskolens strategi og fakultetenes egne mål. Den nye strategien ble presentert og vedtatt i sin helhet i første kvartal 2014, med følgende internmålsetning: Målsetning frem mot 2018: «Høyskolen Campus Kristiania utdanner studenter til livet etter eksamen. Høyskolen har praksisnær og forskningsbasert undervisning, kjent for høy faglig og pedagogisk kvalitet og er ledende innen sine fagområder».

Høyskolen Campus Kristiania skal ha et bredt utdanningstilbud, hvor høyskolens ambisjon er å være ledende innenfor kreative fag, markedsføring og forebyggende helsefag.

Høyskolen Campus Kristiania skal gi utdanning av høy kvalitet i samsvar med samfunnets behov for kompetanse.

Høyskolen Campus Kristiania skal i tråd med sin egenart utføre forskning, kunstnerisk og faglig utviklingsarbeid av høy internasjonal kvalitet.

Høyskolen Campus Kristiania skal være en tydelig samfunnsaktør og bidra til formidling både internasjonalt og nasjonalt.

Høyskolen Campus Kristiania skal ha en effektiv forvaltning av virksomhetens kompetanse og ressurser i samsvar med høyskolens samfunnsoppdrag.

## OMORGANISERING

Høyskolen Campus Kristiania omorganiserte i 2013 institusjonen med det formålet å bli en mer robust faglig institusjon og ta ut synergieffekter. Høyskolen samlet sentrale funksjonseenheter, og la vekt på å beholde nærhet til de ulike markedene, for å:

- Øke kvaliteten i utdanningen
- Fremme gjennomstrømningen
- Hente ut potensialet i fagstaben
- Arbeide mer effektivt

De største endringene i omorganiseringen av høyskolen er: Felles avdeling for studie kvalitet, egen studieadministrativ enhet for hvert av fakultetene, felles salgs- og markedsavdeling, opprettelse av en fagstabsrådgiver for hvert fakultet, sammenslåing av IT og Undervisnings- og ressurscenter for å arbeide tettere med læringsteknologi mot fakultetene, satsning på EVU innen NKS Nettstudier.

## NY MERKEVAREARKITEKTUR

Styret besluttet å innføre ny versjon av tidligere vedtatt merkevarearkitektur for Høyskolen Campus Kristiania, hvor hovedmerkene fortsatt er fakultetene og virksomhetene. Navnet «Campus Kristiania» brukes som understøttende merke til hovedmerkene. Navnet «Campus Kristiania» ble plassert til høyre for våpenskjoldet for å tydeliggjøre hva CK i skjoldet står for.

## NAVNBUTTE

Styret i Høyskolen Campus Kristiania besluttet å endre navnet Norges Kreative Fagskole til Norges Kreative Høyskole. Beslutningen ble tatt på bakgrunn av inngående analyse av markedet, og var et viktig grep i utviklingen av et fakultet innen kreative fagområder.

## UNDERVISNINGSLOKALER

Styret er opptatt av at høyskolen har et læringsmiljø og en infrastruktur av høy kvalitet. På grunn av økt studenttilstrømning i Oslo og Bergen, besluttet styret å utvide undervisningslokalene, samt avvikle et studiested.

Norges Helsehøyskole flyttet i desember 2013 ut av undervisningslokalene på Ullevål Stadion. Byggearbeidet på Ullevål viste seg å ikke være forenelig med skoledrift, og er den direkte årsaken til flyttingen.

Høyskolen Campus Kristiania har inngått to større leiekontrakter i Oslo sentrum. Dette gjelder KLPs eiendom i Prinsens gate 7-9, samt Søylen Eiendom AS sine lokaler i Posthuskvartalet, Kirkegata 20 og Tollbugaten 17. Lokalene i Prinsens gate 7-9 er på 9.100 kvm, og vegg i vegg med høyskolens eget bygg. Byggene er knyttet sammen med en direkte gjennomgang i tre av etasjene.

Ved høyskolens studiested i Bergen flyttet Norges Kreative Høyskole og Markedshøyskolen inn i nye lokaler i C Sundts gate 27 og 33 på 3.300 kvm. Samlokaliseringen gir mulighet for synergier i fakultetene og felles utnyttelse av ressurser.

Styret besluttet i 2013 en nedleggelse av studiestedet i Stavanger med effekt fra sommeren 2014. Bakgrunnen for nedleggelsen av studiestedet var lengre tid med sviktende studentgrunnlag.

## UTDANNING

Høyskolen Campus Kristiania har to master studier, tilbyr ett MBA-studium, 16 bachelorstudier, 16 fagskolestudier, samt en rekke kurs og studier innen yrkesrettede utdanninger og videregående opplæring.

Høyskolen tilbyr studier både på heltid og deltid, hvor deltidsstudiene gjennomføres via NKS Nettstudier og Norges Helsehøyskole. Heltidsstudiene gjennomføres gjennom fakultetene Markedshøyskolen, Norges Kreative Høyskole og Norges Helsehøyskole.

## SAMFUNNSKONTAKT

Styret er tilfreds med at Høyskolen Campus Kristiania er representert i det regjeringsutnevnte Fagskoleutvalget. Utvalget skal gjennomgå fagskolesektoren, og arbeidet skal publiseres gjennom en NOU (Norges offentlige utredninger). I tillegg er høyskolen deltaker i en ekspertgruppe for å utrede og presisere regelverket for bruk av offentlige tilskudd og egenbetaling fra studentene.

Høyskolen Campus Kristiania lanserte en rekke nye studietilbud i 2013:

**BACHELORSTUDIUM** i Interiør ved fakultet Norges Kreative Høyskole

**BACHELORSTUDIUM** i Grafisk design ved fakultet Norge Kreative Høyskole

**BACHELORSTUDIUM** i Ernæring ved fakultet Norges Helsehøyskole

**FAGSKOLESTUDIUM** Digital markedskommunikasjon fakultet Norges Kreative Høyskole

**FAGSKOLESTUDIUM** i Prosjektledelse fakultet Norges Kreative Høyskole

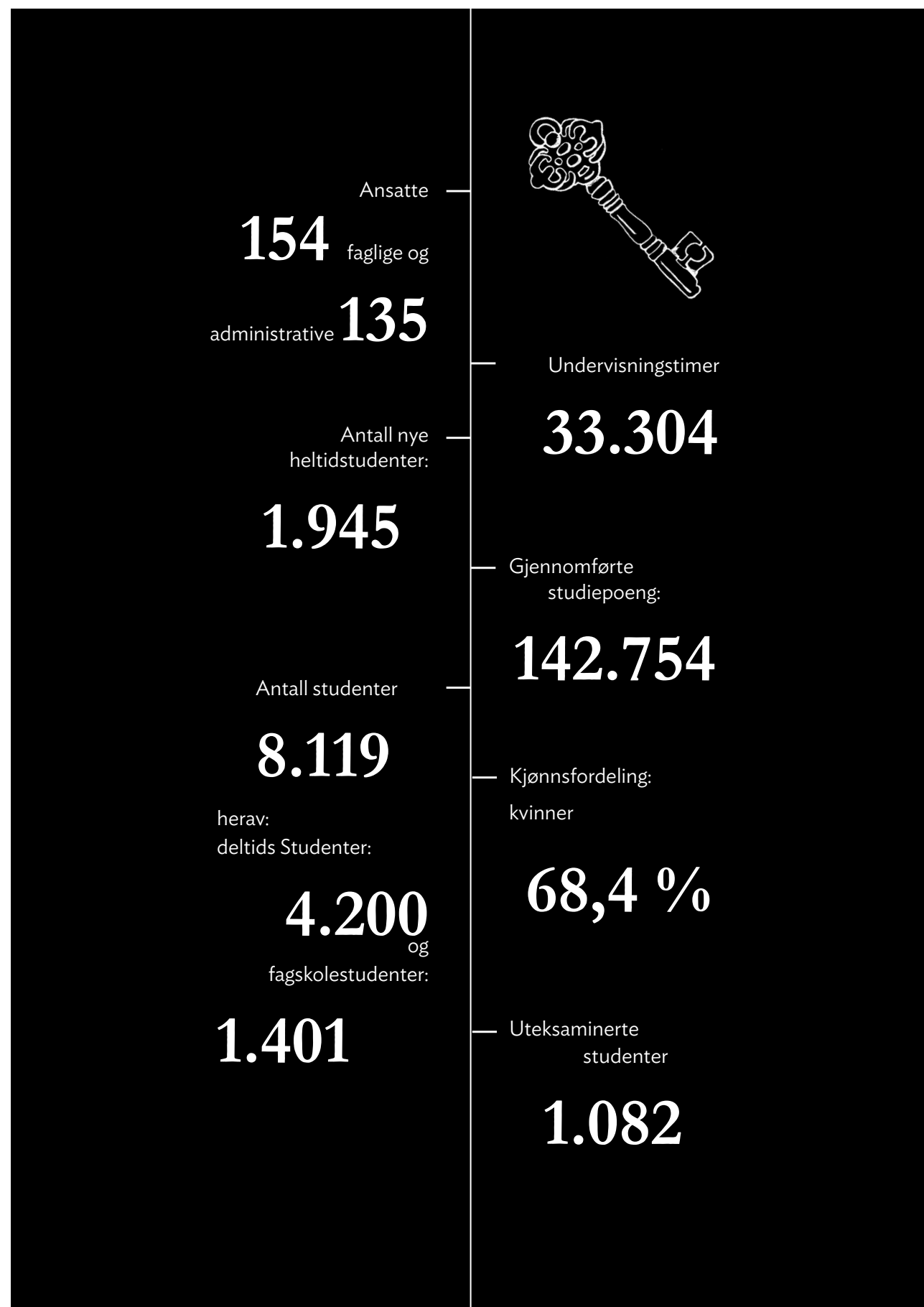
**OPPSTART** av Markedshøyskolens bachelorgrader i HR og personalledelse samt Markedsføring og salgsledelse ved studiestedet i Bergen

**ÅRSENHET** i Ernæring og helse ved NKS Nettstudier

**MASTER OF SCIENCE** in Marketing og HR og personalledelse ved NKS Nettstudier

Med kreativitet og faglig  
tyngde skal vi tilby  
morgendagens studier  
- i dag.





## STUDENTER

Høyskolen Campus Kristiania hadde i 2013 totalt 8.149 studenter hvorav 4.200 er deltidsstudenter. Av heltidstudentene er 1.401 fagskolestudenter.

Totalt i 2013 var 68,4 % av studentene kvinner. Det ble i 2013 avlagt 142.754 studiepoeng som tilsvarer 2.379 studenter i full studie progresjon.

Det ble i alt undervist 33 304 timer. I 2013 ble det tatt opp 1.945 nye heltidsstudenter. I 2013 ble det uteksaminert 1.082 studenter. 348 kandidater gjennomførte kortere yrkesrettede kurs gjennom Aktiv Læring AS.

Av de uteksaminerte studentene er 9 av 10 i jobb etter seks måneder. Dette er gode tall sammenlignet med sektoren ellers.

## ARBEIDSMILJØ &amp; PERSONALE

I 2013 hadde Høyskolen Campus Kristiania totalt 289 ansatte. Dette representerer 221,3 årsverk. Tallene fordeler seg på 154 faglig og 135 administrative ansatte.

Kjønnsfordelingen blant de faglige ansatte er 54 kvinner og 100 menn, og blant de administrative 91 kvinner og 44 menn. Fordelingen totalt i høyskolen er 145 kvinner og 144 menn. Av disse er 40 kvinner og 41 menn ansatt i deltidsstillinger. Kjønnsfordelingen i lederstillinger er 51 % kvinner og 49 % menn.

I stiftelsens styre er fordelingen 50/50 mellom kvinner og menn.

I 2013 registrert sykefravær 3,2 % i stiftelsen. Det har vært et godt samarbeid med bedriftshelsetjenesten i oppfølgingen av både det fysiske og det psykososiale arbeidsmiljøet. Bedriftshelsetjenesten har som oppgave å følge opp begge disse områdene. Arbeidsmiljøutvalget har hatt regelmessige møter, og samarbeidet med de ansattes organisasjoner har fungert bra. Det har ikke vært rapportert om alvorlige skader eller ulykker i løpet av året.

I forbindelse med omorganiseringen av høyskolen har det vært flere møtepunkter, både i fellesskap og per fakultet. Det er gjennomført undersøkelser og arbeidsmøter/seminarer for å sikre bred og god involvering.





I 2013 var Markedshøyskolen representert med 26 vitenskapelige bidrag, hvor to artikler var på nivå to.



## FORSKNING

Høyskolens forskning og formidling holder et høyt internasjonalt nivå, og legger grunnlaget for god faglig utvikling. Det arbeides målrettet for å utvikle forskningsmiljøet ved å legge til rette for forskning og publisering i ledende nasjonale og internasjonale publikasjoner og tidsskrifter. I den nye strategien skal det ansettes en forskningssjef og utvikles en felles forskningsstrategi for høyskolen.

I 2013 var Markedshøyskolen representert med 26 vitenskapelige bidrag, hvor to artikler er på nivå to. Det ble i alt skrevet 106 kronikker og ansatte i fakultetet bidro med omlag 200 foredrag i faglige konferanser.

Markedshøyskolen arrangerte i 2013 «Johan Arndt konferansen», som er Norges eneste nasjonale forskningskonferanse innen markedsføring. På konferansen møtte en rekke internasjonalt anerkjente forskere.

Den offisielle innrapporteringen av vitenskapelig produksjon inkluderer ikke forskningsaktiviteten ved fakultetene Norges Helsehøyskole og Norges Kreative Høyskole. Årsaken

til dette er at man foreløpig ikke kan rapportere inn fakultet som ikke mottar statstilskudd.

Høyskolens faglige medarbeidere ved fakultet Norges Helsehøyskole publiserte seks poeng-givende artikler i 2013.

En av artiklene er publisert på nivå to, mens de øvrige er på nivå én. Totalt har de fagansatte ved fakultetet publisert ti artikler.

Forskningsaktivitet ved fakultet Norge Kreative Høyskole er i etableringsfasen. Fokuset til fakultetet er å utvikle fagstabens forsker-kompetanse. Det var i alt åtte medarbeidere som ble kommisjonsvurdert, henholdsvis én førsteamanuensis, én førstelektor og seks høyskolelektorer.

I 2013 ble det igangsatt et forskningsprosjekt i samarbeid med Abelia (fasilitator), NKS Nettstudier, Handelshøyskolen BI, Universitetet i Agder, Noroff og Akademiet. Forskningsprosjektet skal vare i tre år, hvor blant annet fakultetene Norges Kreative Høyskole og Norges Helsehøyskole er med i utvalget.

Funnene fra forskningen vil kunne bli anvendt for Høyskolen Campus Kristiania med henblikk på hvordan nettressurser kan legges opp for bedre læring og større læringsutbytte.

## HELSE, MILJØ & SIKKERHET

### HØYSKOLENS MÅL FOR HMS ER

Motiverte og resultat-orienterte medarbeidere som trives i jobben

Ingen forekomst av arbeidsmiljørelatert sykefravær

Ingen ulykker, ingen branner eller branntilløp

Dette skal høyskolen oppnå ved å arbeide systematisk og målrettet med helse-, miljø- og sikkerhet. Ansvaret for internkontrollen ligger hos ledelsen, men arbeidet legges opp slik at høyskolen får aktiv medvirkning fra alle ansatte. Skal høyskolen nå målene, kreves det egeninnsats fra hver enkelt ansatt.

Ved å fokusere på arbeidsmiljøet, skal høyskolen øke trivselen og redusere sykefraværet. Ledelsen sørger for at høyskolen har et aktivt arbeidsmiljøutvalg og aktive verneombud. Høyskolen støtter oppunder bedriftsidrettslagets aktiviteter, både med tilskudd og ved å legge forholdene til rette for fysisk aktivitet. Høyskolen organiserer internkontrollen i fem områder: Fellesavdelingene, NKS Nettstudier. Fakultetene (Markedshøyskolen, Norges Helsehøyskole og Norges Kreative Høyskole) Høyskolens regionale studiesteder representerer hvert sitt internkontrollområde.

**BEDRIFTSHELSETJENESTEN** arbeider med spørsmål knyttet til sammenhengen mellom arbeid og helse. Hensikten er å bistå virksomhetens ledelse, ansatte og vernepersonale i det kontinuerlige arbeidet med å skape sunne og trygge arbeidsplasser.

Høyskolen har helseforsikring hos Vertikal Helseassistanse. Forsikringen gjelder for alle fast ansatte i minst 50 prosent stilling.

**DISKRIMINERINGSLOVENS FORMÅL** er å fremme likestilling, sikre like muligheter og rettigheter og å hindre diskriminering på grunn av etnisitet, nasjonal opprinnelse, avstamning, hudfarge, språk, religion og livssyn. Stiftelsen arbeider aktivt, målrettet og planmessig for å fremme lovens formål innenfor vår virksomhet. Det gjennomføres regelmessig medarbeiderundersøkelser som har fokus på blant annet dette.

**HØYSKOLENS BEREDSKAPSPLAN** har som overordnet mål å sikre liv og helse, materielle verdier, samt høyskolens omdømme. I 2013 reviderte høyskolen krise- og beredskapsarbeid for å klargjøre roller og ansvar.

**VIRKSOMHETEN** er av en slik karakter at den ikke representerer noen fare for det ytre miljøet. Det er lagt vekt på miljøvennlige løsninger for oppvarming og søppelhåndtering. All oppvarming i selskapets lokaler i Kirkegata 24-26 og Prinsens gate 7-9 er basert på fjernvarme. I tillegg til å skille papir fra annet avfall, sorteres organisk avfall som matrester fra kantinen ut i egen spesialcontainer. Høyskolen Campus Kristiania er sertifisert Co2-nøytral.

## RESULTAT, INVESTERINGER, FINANSIERING OG LIKVIDITET

### KONSERNET

Konsernet består av stiftelsen, samt de heleide datterselskapene Campus Kristiania Eiendom AS med datterselskapet Kirkegata 24-26 AS, Aktiv Læring AS, de to passive selskapene Norges Kreative Høyskole AS og Norges Helsehøyskole AS samt Education Link AS (75 %) og Education Link AB (60 %).

Omsetning i konsernet var 402,8 mill i 2013 (388,9 mill i 2012). Driftsresultatet ble 26,5 mill (18,1 mill i 2012) og årsresultatet ble 27,7 mill (35,6 mill i 2012).

Finanskostnadene i konsernet var 4,7 mill (3,1 mill i 2012) og finansinntektene 6,8 mill (18,9 mill i 2012), og finansresultatet ble derav 2,1 mill (15,8 mill i 2012). I 2012 ble en aksjepost realisert med betydelig gevinst. Videre var det kun halvårseffekt på lån i eiendomsselskapet i 2012, og dette er bakgrunnen til avviket i netto finans fra 2012 til 2013.

De samlede investeringene i konsernet var 50,9 mill. Av dette utgjør 35 mill investeringer i Prinsens gate 7-9, som CK leier av KLP Eiendom AS. Oppgraderingen av dette bygget ble gjennomført og bekostet av stiftelsen. Konsernets likviditetsbeholdning 31.12.2013 var 69,7 mill (81,6 mill 30.12.12) og den kortsiktige gjelden utgjorde 88,8 mill (78,7 mill i 2012). Omløpsmidlene var 116,2 mill (114,5 mill i 2012). Konsernets finansielle stilling er god, og investeringer foretatt i 2013 befester dette.

Totalkapitalen i konsernet var ved utgangen av året 405,8 mill (368,5 mill i 2012). Egenkapitalen var 210,9 mill (184,2 mill i 2012), og dette utgjør en egenkapitalandel per 31.12.2013 på 52 % mot 50,0 % ett år tidligere.

### STIFTELSEN

Omsetningen i Stiftelsen var 384,0 mill kr i 2013 (353,9 mill. kr i 2012). Driftsresultat var 15,9 mill kr (19,4 mill i 2012). Årsresultat etter skatt var 24,0 mill kr (39,8 mill kr i 2012).

Høyskolen Campus Kristiania hadde lavt frafall av studenter som er i studieløp samtidig som det var vekst i antall studietilbud. Dette forklarer inntektsveksten fra 2012 til 2013. Avkastningen på stiftelsens finansplasseringer har vært tilfredsstillende i 2013, og bidrar vesentlig til årsresultatet. Aksjeposten i Education Link AS er nedskrevet til null grunnet svak verdiutvikling i dette datterselskapet.

De samlede investeringene i Stiftelsen i 2013 var 48,4 mill kr (15,1 mill kr i 2012). Om lag 35 mill av dette er knyttet til oppgradering av bygget CK har leid av KLP i Prinsens gate 7-9. Store investeringer er også gjort i Bergen, der CK flyttet sommeren 2013.

Stiftelsens likviditetsbeholdning inklusive kortsiktige plasseringer pr. 31.12.2013 var 51,1 mill kr (69,0 mill kr pr 31.12.12). Stiftelsen har en plasseringsstrategi som vektlegger en moderat kredittrisiko, samtidig som stiftelsens midler skal plasseres langsiktig i finansmarkedet. Denne strategien danner grunnlag for de vurderinger som ligger til grunn for plasseringene.

Stiftelsens finansielle plasseringer og pensjonsmidler er eksponert for moderat finansiell risiko. CK hadde ikke midler plassert i det norske eller utenlandske aksjemarkedet ved balansetidspunktet. Obligasjoner er plassert i statlig kontrollerte institusjoner med høyeste kredittrating, og er derfor i svært

liten grad eksponert. Kundeporteføljen består av svært mange kunder med forholdsvis små enkeltbeløp, og det er få store debitorer. På pensjonsforpliktelsene har stiftelsen renterisiko og på pensjonsmidlene avkastningsrisiko. Disse midlene er forvaltet av selskapets livsforsikringsselskap.

Pr 31.12.2013 utgjorde Stiftelsens kortsiktige gjeld 83,6 mill kr (70,8 mill kr pr 31.12.12). Omløpsmidlene var 93,0 mill kr (92,6 mill kr pr 31.12.12).

Totalkapitalen var ved utgangen av året 298,0 mill sammenlignet med 263,0 mill året før. Egenkapitalandelen per 31.12.2012 var på 72,7 %. Stiftelsens regnskapsprinsipp for pensjoner er slik at estimatavvik løpende føres mot egenkapitalen. Dette har medført en reduksjon i egenkapitalen i 2013 på 2,1 mill. Egenkapitalen i 2013 er etter dette 213,0 mill, som gir en egenkapitalandel på 71,5 %. Se forøvrig note 6.

### ÅRSRESULTAT OG DISPONERINGER

Styret foreslår at årets resultat for Stiftelsen på 24 mill kr disponeres som følger:

Godskrives "Annen egenkapital" med 24 mill kr. Etter foreslått disponering består Stiftelsens egenkapital per 31.12.2013

Grunnkapital	<b>10,0</b> mill kr
Annen egenkapital	<b>203,0</b> mill kr
Sum egenkapital	<b>213,0</b> mill kr

## FREMTIDIG UTVIKLING

Styret vurderer framtidsutsiktene til Høyskolen Campus Kristiania som lovende. Beslutningen om omorganisering av institusjonen er et skritt nærmere en samlet høyskole. Dette gjør høyskolen kan møte kommende utfordringer og muligheter i utdanningsmarkedet bedre. Ved å samle alle administrative og faglige krefter med faglig bredde og styrke studiestedene er høyskolen bedre rustet til å møte fremtiden.

Den nye strategien ble nylig vedtatt med vekt på kvalitet, lønnsom vekst og mangfold, innenfor CKs egenart og profil. Strategien legger premissene for den videre utviklingen og hvordan CK skal kunne utnytte høyskolens bredde og tverrfaglige kompetanse til å møte store og sammensatte utfordringer.

Høyskolen Campus Kristiania må utnytte sitt regionale nettverk best mulig. Studiestedene må tilby attraktive studier som etterspørres av studenter, og som tilfører regionene relevant kompetanse. Dette vil bidra til å skape robuste studiesteder. Konkurransen om studentene og de beste lærekreftene er hard. Det er derfor avgjørende for studiestedenes renommé og posisjon at studietilbudene har den samme studiekvaliteten på alle studiestedene. Studietilbudene må være økonomisk bærekraftige, slik at studiestedene kan utvikle seg og bidra med å løfte Høyskolen Campus Kristiania videre.

Som en følge av omorganiseringen av høyskolen forventer styret både faglige og administrative synergier. Det betyr i praksis at institusjonen skal ha en høyskole drift som er effektiv ved at høyskolen oppnår mer ved å være én enhet i stedet for flere. Synergier relaterer seg til reduserte kostnader, økte inntekter og redusert investeringsbehov. Ved faglige synergier forventer styret at man utnytter de faglige ressursene mer på tvers av fakultetene.

Styret er opptatt av at FoU-arbeidet skal være synlig, bidra til å heve kvaliteten, styrke omdømmet og fremme rekrutteringen. I høyskolens nye forskningsstrategi heter det at ambisjonen er å gjøre Høyskolen Campus

Kristiania til en forbilledlig høyskole når det gjelder forskning og fagligpedagogisk utviklingsarbeid, samt å levendegjøre forskning i undervisning og formidling. I tråd med CKs egenart er det avgjørende å styrke forskningen og den forskningsbaserte undervisningen i neste strategiperiode. Dette betyr å gi gode forskningsvilkår til gode forskere, og utnytte samarbeidet bedre for å skape gode forskningsmiljøer.

Fakultet Markedshøyskolen har et godt og stabilt forskningsmiljø. Det blir viktig at fakultetene Norges Kreative Høyskole og Norges Helsehøyskole også utvikler seg gjennom økt antall publiseringer i akkrediterte tidsskrifter, samt utvikler praksisnær FoU i dialog med arbeidsliv og praksisfelt.

Etter- og videreutdanningstilbud ved CK skal gi den enkelte oppdatert kompetanse og bedre omstillingsevne i yrkeslivet. Tett kontakt mellom utdanning og arbeidsliv er nødvendig for at CK skal kunne utvikle etter- og videreutdanningstilbud, som samsvarer med arbeidslivets behov. I neste strategiperiode vil CK legge til rette for et velfungerende etter- og videreutdanningstilbud som også samhandler mer på tvers av fagmiljøene. Større satsning på en egen studieportefølje gjennom NKS Nettstudier vil styrke fakultetenes utdanningstilbud.

Sett i forhold til målet om å bli en selv-akkrediterende institusjon på masternivå, krever dette tilstrekkelig bredde og toppkompetanse innenfor studiets kjerneområder. Innenfor strategiperioden må det være tydelige prioriteringer rundt hvilke masterstudier som skal utvikles, samt en plan for å rekruttere nødvendige fagressurser.

Årsregnskapet er avlagt under forutsetning om fortsatt drift. Det bekreftes at forutsetningen er til stede.

Oslo, 19. mars 2014



— Takk —

Styret takker alle ansatte og ledelsen for innsatsen i 2013, og retter også en stor takk til studenter og samarbeidspartnere.

**Thorleif Thorleivsson**  
Styremedlem

**Anders Nome**  
Styremedlem

**Anders Berg**  
Styremedlem

**Lise Westly**  
Styremedlem

**Selja von Zernichow**  
Styremedlem

**Peter Wessenberg**  
Styrets leder

**Michelle Brenden**  
Styremedlem

**Astrid Søgne**  
Styremedlem

**Christine Calvert**  
Styremedlem

**Tore Mysen**  
Styremedlem

**Solfrid Lind**  
Administrerende Direktør

NOTER &  
**REGNSKAP**

---

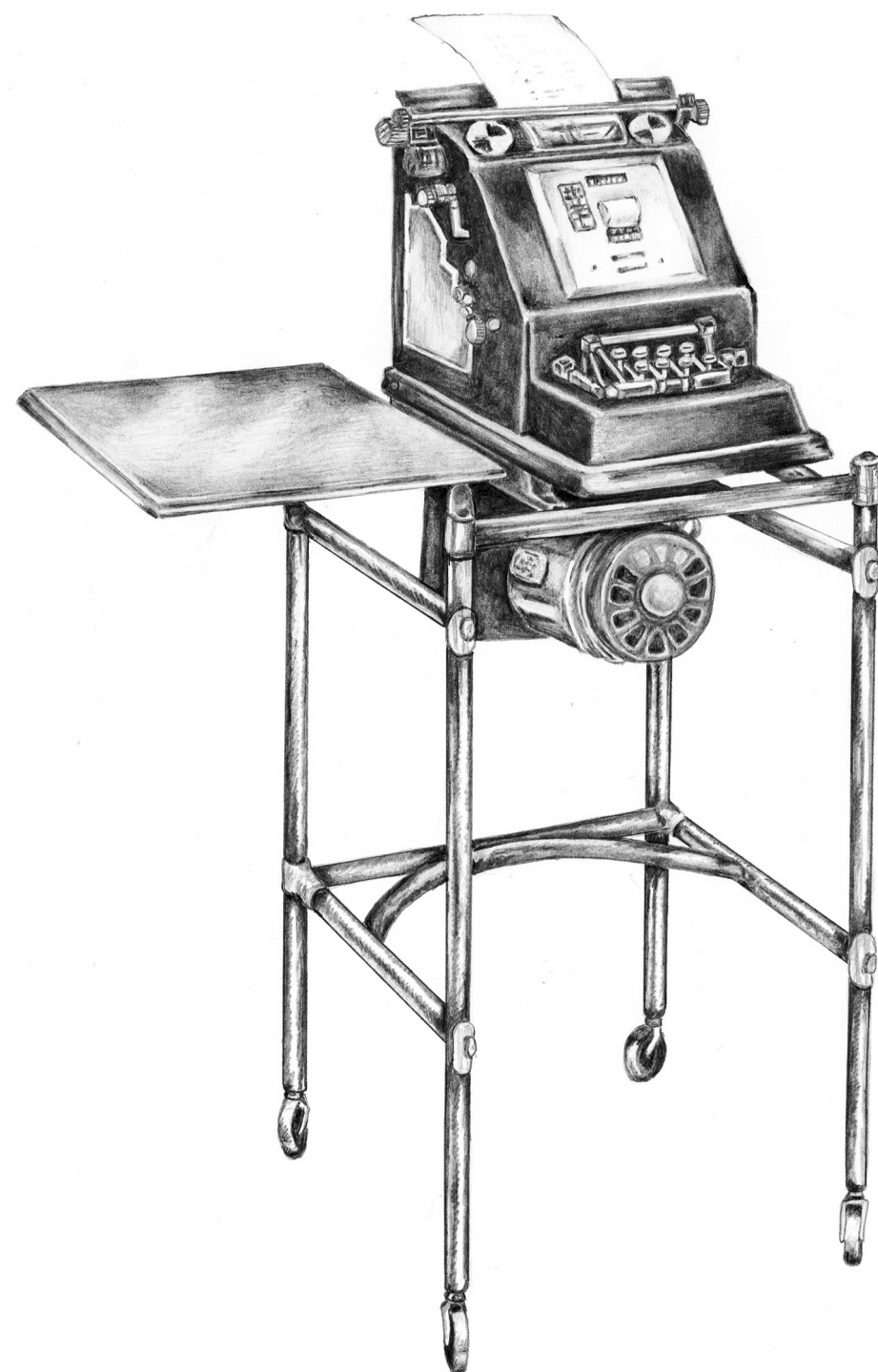
Ved Høyskolen Campus Kristiania





# Resultatregnskap

Alle beløp er i hele tusen kroner.



Konsern			Stiftelsen	
2013	2012	Note	2013	2012
389 283	378 227		379 800	349 546
13 490	10 694		4 244	4 362
<b>402 773</b>	<b>388 921</b>	1	<b>384 044</b>	<b>353 908</b>
708	1 418		630	1 312
216 904	210 764	2	206 808	185 589
13 923	12 896	3	11 438	10 117
1 358	-3 589	3	493	0
143 422	149 307	2	148 759	137 537
<b>376 315</b>	<b>370 796</b>		<b>368 128</b>	<b>334 555</b>
<b>26 458</b>	<b>18 125</b>		<b>15 916</b>	<b>19 353</b>
6 764	18 933	8	10 830	21 041
4 684	3 144	12	850	577
0	0	7	1 950	0
<b>2 080</b>	<b>15 789</b>		<b>8 030</b>	<b>20 464</b>
28 538	33 914		23 946	39 817
895	-1 648	5	-7	0
<b>27 643</b>	<b>35 562</b>		<b>23 953</b>	<b>39 817</b>
-12	-30		0	0
<b>27 655</b>	<b>35 592</b>	6	<b>23 953</b>	<b>39 817</b>
27 655	35 592	6	23 953	39 817

# Balanse

pr. 31 DESEMBER

Alle beløp er i hele tusen kroner.

## EIENDELER

Konsern			Stiftelsen	
2013	2012	Note	2013	2012
30	865		30	0
0	0		0	0
<b>30</b>	<b>865</b>	3	<b>30</b>	<b>0</b>
218 618	218 302		0	0
70 900	34 796		70 810	34 309
<b>289 518</b>	<b>253 098</b>	3	<b>70 810</b>	<b>34 309</b>
0	0	7	3 412	5 362
21	21	7	21	21
0	0	8	130 699	130 737
<b>21</b>	<b>21</b>		<b>134 132</b>	<b>136 120</b>
<b>289 569</b>	<b>253 984</b>		<b>204 972</b>	<b>170 429</b>
<b>OMLØPSMIDLER</b>				
211	261		211	261
12 270	17 287		9 425	12 421
34 095	15 345	8	32 226	10 857
<b>46 365</b>	<b>32 632</b>		<b>41 651</b>	<b>23 278</b>
37 324	51 159	9	37 324	51 159
32 332	30 425	10	13 810	17 873
<b>116 232</b>	<b>114 477</b>		<b>92 996</b>	<b>92 571</b>
<b>405 801</b>	<b>368 461</b>		<b>297 968</b>	<b>263 000</b>

## GJELD OG EGENKAPITAL

Konsern			Stiftelsen	
2013	2012	Note	2013	2012
<b>EGENKAPITAL</b>				
10 000	10 000		10 000	10 000
<b>10 000</b>	<b>10 000</b>		<b>10 000</b>	<b>10 000</b>
200 272	173 535		203 020	181 152
623	646			
<b>200 895</b>	<b>174 181</b>		<b>203 020</b>	<b>181 152</b>
<b>210 895</b>	<b>184 181</b>	6	<b>213 020</b>	<b>191 152</b>
<b>GJELD</b>				
1 173	854	11	1 173	854
4 701	3 954	5	187	243
<b>5 874</b>	<b>4 808</b>		<b>1 360</b>	<b>1 097</b>
100 264	100 775	13	0	0
<b>100 264</b>	<b>100 775</b>		<b>0</b>	<b>0</b>
19 615	7 731		16 636	6 049
117	186	5	49	61
16 402	15 058		15 803	14 068
52 634	55 722		51 100	50 573
<b>88 768</b>	<b>78 697</b>		<b>83 588</b>	<b>70 751</b>
<b>194 906</b>	<b>184 280</b>		<b>84 948</b>	<b>71 848</b>
<b>405 801</b>	<b>368 461</b>		<b>297 968</b>	<b>263 000</b>

Oslo, 19. mars 2014

  
Lise Westly  
Styremedlem

  
Michelle Brenden  
Styremedlem

  
Selja von Zernichow  
Styremedlem

  
Anders Nome  
Styremedlem

  
Astrid Søgne  
Styremedlem

  
Christine Calvert  
Styremedlem

  
Anders Berg  
Styremedlem

  
Thorleif Thorleivsson  
Styremedlem

  
Tore Mysen  
Styremedlem

  
Solfrid Lind  
Administrerende Direktør

  
Peter Wessenberg  
Styrets leder

# Kontantstrømanalyse

Alle beløp er i hele tusen kroner.

Konsern			Stiftelsen	
2013	2012	Note	2013	2012
Likvider tilført/brukt på virksomheten:				
28 538	33 914	5	23 946	39 817
0	-159		0	-159
-964	-385	5	-48	-76
13 923	12 896	3	11 438	10 117
1 358	-3 589	3	493	0
0	0		1 950	0
-4 606	-3 354		13 503	-2 324
319	-1 537	11	-1 766	-1 220
-182	13 248		-18 996	14 425
<b>38 386</b>	<b>51 034</b>		<b>30 520</b>	<b>60 580</b>
Netto likviditetsendring fra virksomheten				
Likvider tilført/brukt på investeringer:				
-50 859	-231 961	3	-48 457	-16 556
0	274	3	0	274
1 063	2 020		0	-2 010
-518	100 531		38	-130 737
<b>-50 314</b>	<b>-129 136</b>		<b>-48 419</b>	<b>-149 029</b>
Netto likviditetsvirkning fra investeringer				
Likvider tilført/brukt på finansiering:				
0	0		0	0
<b>0</b>	<b>0</b>		<b>0</b>	<b>0</b>
Netto likviditetsvirkning fra finansiering				
Likviditetsvirkning i året				
-11 928	-78 102		-17 897	-88 449
81 584	159 686		69 031	157 480
<b>69 656</b>	<b>81 584</b>		<b>51 134</b>	<b>69 031</b>
Likviditetsbeholdning 31.12				



# Noter til Regnskapet

Høyskolen Campus Kristiania - Ernst G. Mortensens Stiftelse, 2013

Alle beløp i notene under er i hele tusen kroner.

## REGNSKAPSPRINSIPPER

Regnskapet er satt opp i samsvar med regnskapsloven og god regnskapskikk per 31.12.13.

## HØYSKOLEN CAMPUS KRISTIANIA

Konsernregnskapet for Høyskolen Campus Kristiania omfatter morselskapet Høyskolen Campus Kristiania Ernst G. Mortensens Stiftelse, de heleide datterselskapene Aktiv Læring AS, Norges Helsehøyskole AS, Norges Kreative Høyskole AS og Campus Kristiania Eiendom AS med datterselskapet Kirkegata 24-26 AS, samt Education Link AS (eierandel 75 %) og Education Link AB (eierandel på 60 %).

## KONSOLIDERINGSPRINSIPPER

Konsernregnskapet er utarbeidet som om konsernet var en økonomisk enhet. Transaksjoner og mellomværende mellom selskapene i konsernet er eliminert. Konsernregnskapet er utarbeidet etter ensartede prinsipper, ved at datterselskap følger de samme regnskapsprinsipper som morselskapet. Kostprisen på aksjer i datterselskaper er eliminert mot egenkapitalen i datterselskapet på overtagelsestidspunktet. Notetabellene er utarbeidet for konsernet og morselskapet de to siste årene.

## OFFENTLIGE TILSKUDD

Offentlig tilskudd til nettundervisning og klasseundervisning er inntektsført som undervisningsinntekter. Posten tildeles over statsbudsjettet, og gis på bakgrunn av undervisning, publisering og forskning. Tilskuddet bokføres i den perioden det innbetales og benyttes i sin helhet til de tilskuddsberettigedes drift. Offentlige tilskudd til utviklingsprosjekter er tatt inn som kostnadsreducerende poster.

## INNTEKTS- OG KOSTNADSFØRINGSPRINSIPPER

Undervisningsinntekter tas til inntekt i henhold til studentenes fullføringsmønster. Inntektsføring av mottatte, ikke opptjente undervisningsinntekter utsettes til opptjening finner sted. Salg av bøker og materiell inntektsføres ved levering.

## KLASSIFISERING OG VURDERING AV BALANSEPOSTER

Omløpsmidler og kortsiktig gjeld omfatter normalt poster som forfaller til betaling innen et år etter balansedagen, samt poster som knytter seg til varekretsløpet. Omløpsmidler vurderes til laveste verdi av anskaffelseskost og antatt virkelig verdi.

Anleggsmidler omfatter eiendeler bestemt til varig eie og bruk. Anleggsmidler er vurdert til anskaffelseskost fratrukket eventuelle avskrivninger. Dersom virkelig verdi av anleggsmidler er lavere enn balanseført verdi, og verdifallet ikke anses å være av forbigående art, er det foretatt nedskrivning. Reversering foretas dersom forutsetningene for nedskrivningen ikke lenger er til stede.

## UTVIKLING

Kostnader ved egenutvikling av studier og studiemateriell utgiftsføres løpende.

## VARIGE DRIFTSMIDLER

Varige driftsmidler balanseføres og avskrives over driftsmidlets levetid. Direkte vedlikehold av driftsmidler kostnadsføres løpende under driftskostnader, mens påkostninger eller forbedringer tillegges driftsmidlets kostpris og avskrives i takt med driftsmidlet. Fortjeneste, eventuelt tap, ved salg av driftsmidler er beregnet som differansen mellom salgs- sum og bokført verdi på driftsmidlene, og er tatt med netto under andre inntekter/andre driftskostnader.

## LEIEAVTALER

Leieavtaler klassifiseres som finansiell eller operasjonell i samsvar med avtalens reelle innhold ved kontraktsinngåelse. Ved operasjonelle leieavtaler kostnadsføres leiebeløpet løpende, og klassifiseres som ordinær driftskostnad.

## VAREBEHOLDNINGER

Varebeholdninger består av bøker og studiemateriell. Beholdningene er verdsatt til anskaffelseskost for innkjøpt materiell og til tilvirkningskost for egenprodusert materiell. Det er ikke gjort fradrag for ukurans.

## KUNDEFORDRINGER

Kundefordringer er oppført etter fradrag for forventet tap.

## KORTSIKTIGE Plasseringer

Kortsiktige plasseringer omfatter obligasjoner, sertifikater, andeler i fond og andre omsettelige verdipapirer. Investeringene er individuelt vurdert til laveste av kostpris og markedsverdi. Kortsiktige plasseringer er en del av likviditetsbegrepet i kontantstrømanalysen.

## PENSJONER OG PENSJONSFORPLIKTELSER

De ytelsesbaserte kollektive pensjonsordningene ble med virkning fra 30.04.05 erstattet med innskuddsordninger. Ytelsesplanene for eksisterende pensjonister og for ansatte som hadde mindre enn 15 år igjen til pensjonstidspunktet pr 30.04.05. ble videreført. Ytelsesplaner regnskapsføres i samsvar med Norsk Regnskapsstandard for Pensjonskostnader. Pensjonskostnader og pensjonsforpliktelser beregnes etter lineær opptjening basert på forutsetninger om diskonteringsrente, fremtidig regulering av lønn, endringer i pensjoner og ytelser fra folketrygden, fremtidig avkastning på pensjonsmidler samt aktuarmessige forutsetninger om dødelighet, frivillig avgang osv. Pensjonsmidlene er vurdert til virkelig verdi. Endringer i forpliktelse og pensjonsmidlene som skyldes endringer

i og avvik mot beregningsforutsetningene (estimatendringer) er ført direkte mot egenkapitalen. Brutto pensjonsmidler (vurdert til virkelig verdi) fratrukket netto pensjonsforpliktelse for sikrede ordninger er i balansen vist netto som pensjonsmidler. Usikrede pensjonsforpliktelser er i balansen vist under langsiktig gjeld og er beregnet etter samme prinsipper som sikrede pensjonsforpliktelser. Netto pensjonskostnad (brutto pensjonskostnad- estimert avkastning på pensjonsmidler) inngår i lønn og andre personalkostnader. Brutto består pensjonskostnad av nåverdien av periodens pensjonsopptjening og rentekostnad av påløpt pensjonsforpliktelse.

## SKATT

Med hjemmel i Høyesterettsdom av 3. september 1985 (Utv.1985, side 527 flg) er Stiftelsens undervisningsvirksomhet skattefri. Det skattes imidlertid av salg knyttet til tidligere næringsvirksomhet. Datterselskapene er skattepliktig i hht skatteloven § 2-2. Årets skattekostnad består i utsatt skatt og utsatt skattefordel sammen med betalbar skatt for inntektsåret. Betalbar skatt beregnes ut fra skattbart resultat for året, inkludert inntekter og kostnader som periodiseres til andre perioder skattemessig enn regnskapsmessig. Utsatt skatt beregnes på bakgrunn av midlertidige forskjeller mellom regnskapsmessig og skattemessig verdier ved utgangen av regnskapsåret, samt skattemessig underskudd til fremføring. Ved beregning benyttes nominell skattesats. Effekten av endret skattesats fra 28 % til 27 % vises i skattenoten. Positive og negative forskjeller vurderes og utlignes mot hverandre innenfor samme tidsintervall.

## KONTANTSTRØMOPPSTILLING

Denne er utarbeidet etter den indirekte metoden i samsvar med NRS(F) og er satt opp per 31.12.2013. Posten Kontanter og kontantekvivalenter omfatter kontanter, bankinnskudd og andre kortsiktige, likvide plasseringer som umiddelbart og med uvesentlig kursrisiko kan konverteres til kjente kontantbeløp.

## Note 1

### INNTEKTER OG OFFENTLIG STØTTE

Konsernets undervisningsinntekter er fordelt på følgende skoler:

			Herav støtte	
	2013	2012	2013	2012
NKS Nettstudier	68 607	69 965	9 463	12 165
Markedshøyskolen	134 989	112 042	32 806	31 724
Norges Kreative Høyskole	141 320	151 271	0	0
Norges Helsehøyskole	34 884	28 357	0	0
Aktiv Læring	9 483	12 386	0	0
<b>Sum</b>	<b>389 283</b>	<b>374 021</b>	<b>42 269</b>	<b>43 889</b>

Morselskapets undervisningsinntekter er fordelt på følgende skoler:

			Herav støtte	
	2013	2012	2013	2012
NKS Nettstudier	68 607	69 965	9 463	12 165
Markedshøyskolen	134 989	112 042	32 806	31 724
Norges Kreative Høyskole	141 320	151 271	0	0
Norges Helsehøyskole	34 884	16 268	0	0
<b>Sum</b>	<b>379 800</b>	<b>349 546</b>	<b>42 269</b>	<b>43 889</b>

## Note 2

### ANSATTE, GODTGJØRELSER M.V.

Det er registrert følgende lønnskostnader for konsernet de siste to år:

	Konsern		Stiftelsen	
	2013	2012	2013	2012
176 886	172 933	Lønninger	168 520	152 011
24 988	23 564	Arbeidsgiveravgift	23 689	20 674
7 279	6 725	Pensjonskostnader	7 197	6 026
7 751	7 542	Andre ytelser	7 402	6 879
<b>216 904</b>	<b>210 764</b>	Sum lønnskostnader	<b>206 808</b>	<b>185 590</b>
235	235	Gjennomsnittlig antall årsverk	221	223

Ytelser til ledende personer i Stiftelsen:

	2013		2012	
	Adm.dir	Styret	Adm.dir	Styret
Lønn og honorarer	1 919	796	1 835	620
Andre ytelser	154	0	136	0
Pensjonskostnad	78	0	74	0
<b>SUM</b>	<b>2 151</b>	<b>796</b>	<b>2 045</b>	<b>620</b>

Gjensidig oppsigelsestid for adm. dir er seks måneder.

Ingen ansatte har lån i selskapet pr. 31.12.2013. Det er ikke gitt lån/sikkerhetsstillelse til adm. dir, styrets leder eller andre nærstående parter. Det er ingen enkelt lån/sikkerhetsstillelser som utgjør mer enn 5 % av selskapets egenkapital.

Revisjonshonorar består av	2013	
	Konsern	Stiftelsen
Ordinær revisjon	346	222
Attestasjonsoppdrag	39	39
Annen bistand	202	105
<b>Sum</b>	<b>587</b>	<b>366</b>

## Note 3

### VARIGE DRIFTSMIDLER OG IMMATERIELLE EIENDELER

Konsern	Goodwill/ imm. eiendeler			2013	2012
	Fast eiendom	IT/inventar	Totalt	Totalt	
Anskaffelseskost 01.01.	<b>865</b>	<b>226 167</b>	<b>56 835</b>	<b>283 867</b>	<b>76 632</b>
Årets tilgang	30	2 403	48 426	<b>50 859</b>	<b>242 608</b>
Årets avgang	0	0	0	<b>0</b>	<b>550</b>
Akk. avskrivninger 31.12.	0	9 952	33 868	<b>43 820</b>	<b>43 575</b>
Akk. nedskrivninger 31.12.	865	0	493	<b>1 358</b>	<b>21 152</b>
Bokført verdi pr 31.12.	<b>30</b>	<b>218 618</b>	<b>70 900</b>	<b>289 548</b>	<b>253 963</b>
Årets nedskrivning	865		493	<b>1 358</b>	<b>-3 589</b>
Årets avskrivning	0	2 087	11 836	<b>13 923</b>	<b>12 896</b>
Økonomisk levetid	5 år	100 år	2-3 år		
Avskrivningsplan	Lineær	Lineær	Lineær		

Morselskap	Maskiner/ inventar			2013	2012
	Biler	Domene	Totalt	Totalt	
Anskaffelseskost 01.01.	<b>54 086</b>	<b>589</b>	<b>0</b>	<b>54 675</b>	<b>51 552</b>
Årets tilgang	48 426	0	30	<b>48 456</b>	<b>16 556</b>
Årets avgang	0	0	0	<b>0</b>	<b>550</b>
Akk. avskrivninger 31.12.	32 150	142	0	<b>32 292</b>	<b>33 249</b>
Bokført verdi pr 31.12.	<b>70 363</b>	<b>447</b>	<b>30</b>	<b>70 840</b>	<b>34 309</b>
Årets nedskrivning	493		0	<b>493</b>	<b>0</b>
Årets avskrivning	11 308	130	0	<b>11 438</b>	<b>10 117</b>
Årets avskrivning i %	10-33%	22,20 %	0,00 %		
Økonomisk levetid	3 - 12 år	4,5 år	5 år		
Avskrivningsplan	Lineær	Lineær	Lineær		

Inventar er nedskrevet med 493 pga utflytting fra lokalene på Ullevål Stadion.  
Goodwill knyttet til oppkjøp av Education Link er nedskrevet til 0 pga. resultat og egenkapitalsituasjonen.

Kjøp og salg av driftsmidler i konsernet de siste 3 år:

	2013	2012	2011
Tilgang	50 829	242 608	19 845
Avgang	0	550	10 576

## Note 4

### SAMMENDRATTE POSTER

Posten netto finans består av følgende poster:

Konsern		Stiftelsen	
2013	2012	2013	2012
5 238	5 592	9 546	7 700
1 526	13 341	1 290	13 341
-4 684	-3 144	-855	-577
0	0	-1 950	0
<b>2 080</b>	<b>15 789</b>	<b>8 030</b>	<b>20 464</b>
	Sum netto finans		



## Note 5

### SKATT

Konsern		Stiftelsen	
2013	2012	2013	2012
26 588	33 914	23 946	39 817
23 946	39 817	23 946	39 817
-155	-56	0	0
<b>2 487</b>	<b>-5 959</b>	<b>0</b>	<b>0</b>
	Sum resultat før skatt		
1 819	17	0	0
-3 300	-7 233	173	217
<b>1 006</b>	<b>-13 175</b>	<b>0</b>	<b>0</b>
	Årets skattegrunnlag		
51	15		
	Skatt utenlandsk selskap		
<b>2013</b>	<b>2012</b>	<b>2013</b>	<b>2012</b>
	Beregnet skatt av årets resultat		
117	163	48	61
190	0	0	0
-26	0	0	0
979	2 168	-48	-61
-249	-3 994	0	0
-167	0	-7	0
<b>844</b>	<b>-1 648</b>	<b>-7</b>	<b>0</b>
	Netto skattekostnad		
<b>2013</b>	<b>2012</b>	<b>2013</b>	<b>2012</b>
	Midlertidige forskjeller		
33 563	29 812	0	0
-878	-268	0	0
693	867	693	867
-15969	-16 292	0	0
<b>17 409</b>	<b>14 119</b>	<b>693</b>	<b>867</b>
	Grunnlag utsatt skatt/skattefordel		
<b>4 701</b>	<b>3 954</b>	<b>187</b>	<b>243</b>
	Utsatt skatt		

## Note 6

### EGENKAPITAL

Konsern				Stiftelsen		
Innskutt kapital	Opptjent kapital	Minoritet	Sum	Innskutt kapital	Opptjent kapital	Sum
<b>10 000</b>	<b>173 535</b>	<b>646</b>	<b>184 181</b>	<b>10 000</b>	<b>181 152</b>	<b>191 152</b>
0	-2 085	0	-2 085	0	-2 085	-2 085
0	1 063	0	1 063	0	0	0
0	104	-11	93	0	0	0
0	27 655	-12	27 643	0	23 953	23 953
<b>10 000</b>	<b>200 272</b>	<b>623</b>	<b>210 895</b>	<b>10 000</b>	<b>203 020</b>	<b>213 020</b>
	Egenkapital 31.12.2012					
	Estimatendringer i perioden					
	Korr kostpris aksjer i datter					
	Omregn. differanse valuta					
	Årets resultat					
	Egenkapital 31.12.2013					

## Note 7

### AKSJER I DATTERSELSKAPER OG ANDRE SELSKAPER

Datterselskap	Forretnings- kontor	Stemme- /eierandel	Egenkapital	Årsresultat	Bokført verdi
Aktiv Læring AS	Oslo	100 %	1 925	491	3 075
Campus Kristiania Eiendom AS	Oslo	100 %	-3 276	-2 729	0
Kirkegata 24-26 AS	Oslo	100 %	168 429	8 865	209 635
Norges Kreative Høyskole AS	Oslo	100 %	23	0	30
Norges Helsehøyskole AS	Oslo	100 %	23	0	30
Education Link AS	Oslo	75 %	345	-345	0
Educaton Link AB	Lund	60 %	831	155	277
<b>Sum datterselskap</b>			<b>168 300</b>	<b>6 437</b>	<b>213 047</b>

Kirkegata 24-26 AS er et heleid datterselskap av Campus Kristiania Eiendom men selskapet utarbeider ikke konsernregnskap.

Andre selskap	Forretnings- kontor	Stemme- /eierandel	Antall aksjer	Bokført verdi
Oslo Private Gymnas	Oslo	9,60 %	9 270	21

## Note 8

### FORDRINGER OG GJELD INNEN KONSERNET

Det er bevilget en langsiktig kredittramme på kr 150 millioner fra Stiftelsen til Campus Kristiania Eiendom AS for kjøp av datterselskapet Kirkegata 24-26 AS hvor kr. 129,5

millioner var trukket opp pr. 31.12.2013. Rentebetingelse er p.t. 3 mnd NIBOR + 1,8 % p.a. Opptrukket rammelån fra Stiftelsen til Education Link AS på kr. 1.185'. Rentebetingelse er 5 % p.a.

Balanseposter 2013	Morselskap	Aktiv Læring	Campus K Eiendom	Kirkegata 24-26	Education Link
Lån Stiftelsen - CKE	129 514	0	-129 514	0	0
Lån Stiftelsen - EL	1 185	0	0	0	-1 185
<b>Sum langsiktige fordringer</b>	<b>130 699</b>	<b>0</b>	<b>-129 514</b>	<b>0</b>	<b>-1 185</b>
Fordring Stiftelsen - K24-26	130	0	0	-130	0
Fordring Stiftelsen - EL	67	0	0	0	-67
Fordring EL mot K24-26	0	0	0	-1	1
Fordring CKE - AL	0	-680	680	0	0
Fordring CKE - K24-26	0	0	11 111	-11 111	0
<b>Sum kortsiktige fordringer</b>	<b>197</b>	<b>-680</b>	<b>11 791</b>	<b>-11 242</b>	<b>-66</b>
<b>Sum</b>	<b>130 896</b>	<b>-680</b>	<b>-117 723</b>	<b>-11 242</b>	<b>-1 251</b>

Balanseposter 2012	Morselskap	Aktiv Læring	Campus K Eiendom	Kirkegata 24-26	Education Link
Lån Stiftelsen - CKE	129 514	0	-129 514	0	0
Lån Stiftelsen - EL	1 223	0	0	0	-1 223
<b>Sum langsiktige fordringer</b>	<b>130 737</b>	<b>0</b>	<b>-129 514</b>	<b>0</b>	<b>-1 223</b>
Fordring Stiftelsen - K24-26	105	0		-105	0
Fordring Stiftelsen - EL	54	0	0	0	-54
Fordring Stiftelsen - AL	259	-259			0
Fordring EL mot K24-26	0	0	0	0	0
Fordring CKE - AL	0	-1 300	1 300	0	0
Fordring CKE - K24-26	0	0	8 534	-8 534	0
<b>Sum kortsiktige fordringer</b>	<b>418</b>	<b>-1 559</b>	<b>9 834</b>	<b>-8 639</b>	<b>-54</b>
<b>Sum</b>	<b>131 155</b>	<b>-1 559</b>	<b>-119 680</b>	<b>-8 639</b>	<b>-1 277</b>

## Note 9

### KORTSIKTIGE PLASSERINGER

Det ble innløst kr. 20 millioner i First Aktiv Rentefond ultimo desember med oppgjør januar 2014. Beløpet står som kortsiktig fordring i Stiftelsen.

	Bokført verdi	Markedsverdi
Kommunalbanken AIO 07/14 obligasjon	11 000	10 884
First Aktiv Rentefond	26 440	26 440
Verdijustering	-116	
Sum	<b>37 324</b>	<b>37 324</b>

## Note 10

### BUNDNE MIDLER I BANK

Konsernet hadde pr. årsslutt kr. 8,9 millioner til dekning av skattetrekk for de ansatte. For stiftelsen var beløpet kr. 8,65 millioner.

## Note 11

### PENSJONSKOSTNADER, -MIDLER OG -FORPLIKTELSER

Stiftelsen har pensjonsordning som omfatter ansatte med mer enn 20 % stilling. Pensjonsordningen er organisert gjennom en kollektiv pensjonsforsikring. Ordningen gir rett til en definert fremtidig ytelse. Disse er i hovedsak avhengig av antall opptjeningsår, lønnsnivå ved oppnådd pensjonsalder og størrelsen på ytelsen fra folketrygden. Forpliktelsene er dekket gjennom et forsikringselskap.

Forutsetninger som normalt benyttes innen forsikring er lagt inn som aktuarmessige forutsetninger ved beregningen av selskapets pensjonsforpliktelse pr. 31.12.2013. Alle selskapene med ansatte innen konsernet er pliktig til å ha pensjonsordning for de ansatte etter lov om obligatorisk tjenestepensjon og har en ordning som tilfredsstillen loven.

Periodens pensjonskostnad	Sikrede ordninger		Usikrede ordninger	
	2013	2012	2013	2012
Nåverdi av årets pensjonsopptjening	486	946		0
Rentekostnad av påløpt pensjonsforpliktelse	1 294	934	51	37
Esimert avkastning på pensjonsmidler	-1 322	-1 451		
Arbeidsgiveravgift usikrede ordninger			5	5
Netto pensjonskostnad	<b>458</b>	<b>429</b>	<b>56</b>	<b>42</b>
Pensjonsmidler / forpliktelser per 31.12	Sikrede ordninger		Usikrede ordninger	
	2013	2012	2013	2012
Virkelig verdi pensjonsmidler	36 217	35 379		
Virkelig pensjonsforpliktelse	-36 507	-34 466	-944	-1 593
Arbeidsgiveravgift usikrede ordninger	0	0	-61	-174
Balanseført forpliktelse	<b>-290</b>	<b>913</b>	<b>-1 006</b>	<b>-1 767</b>

Økonomiske forutsetninger:

Diskonteringsrente	3,90 %
Forventet lønnsregulering /G-regulering	3,50 %
Forventet pensjonsøkning	0,20 %
Forventet avkastning på fondsmidler	3,90 %

## Note 12

### GARANTIFORPLIKTELSER

I forbindelse med leie av ulike lokaler er det utstedt følgende bankgarantier:

I tillegg har Stiftelsen kausjonert for SEK 500' overfor Svenska Handelsbanken i forbindelse med kassekreditt til Education Link AB. Den har også stilt selvskyldnerkausjon for lån i Swedbank på MNOK 100 millioner til Campus Kristiania Eiendom AS for kjøp av Kirkegata 24-26 AS.

Swedbank har 1. prioritets pant i eiendommen Kirkegata 24-26, samt 1. prioritets pant i aksjene i Kirkegata 24-26 AS.

I forbindelse med leie av ulike lokaler er det utstedt følgende bankgarantier:

Lokale	Beløp	Utløper
Kirkegata 24-26, Oslo	1 297	30.11.15
Tollbugata 17, Oslo	445	30.11.15
Prinsens gate 7-9, Oslo	10 842	30.09.24
Sognsveien 75, Oslo	2 693	30.06.20
Engelsminnegata 16, Stavanger	800	30.09.15
C. Sunds gate 27/33, Bergen	6 058	30.09.28
Kjøpmannsgata 61/63/65, Trondheim	3 536	20.11.20

## Note 13

### LANGSIKTIG GJELD

Konsernet har et langsiktig lån til Swedbank på MNOK 100. Lånet er pantesikret som beskrevet i note 12.

## Note 14

### TVISTESAK

Det er fremkommet krav fra utleier på Ullevål Stadion for utestående husleie 1. halvår 2014 med tilhørende andel fellesutgifter. NHCK flyttet ut ultimo desember etter heving av leieavtalen. Saken er juridisk behandlet og Stiftelsen har fremsatt krav om heving og kompensasjon for kostnader forbundet med flyttingen.



**KPMG AS**  
P.O. Box 7000 Majorstuen  
Sørkedalsveien 6  
N-0306 Oslo

Telephone +47 04063  
Fax +47 22 60 96 01  
Internet www.kpmg.no  
Enterprise 935 174 627 MVA

Til styret i Campus Kristiania - Ernst G. Mortensens Stiftelse

## REVISORS BERETNING

### Uttalelse om årsregnskapet

Vi har revidert årsregnskapet for Campus Kristiania - Ernst G. Mortensens Stiftelse, som består av selskapsregnskap, som viser et overskudd på kr 23 953 000, og konsernregnskap, som viser et overskudd på kr 27 655 000. Selskapsregnskapet og konsernregnskapet består av balanse per 31. desember 2013, resultatregnskap og kontantstrømpstilling for regnskapsåret avsluttet per denne datoen, og en beskrivelse av vesentlige anvendte regnskapsprinsipper og andre noteopplysninger.

#### Styrets og daglig leders ansvar for årsregnskapet

Styret og daglig leder er ansvarlig for å utarbeide årsregnskapet og for at det gir et rettviseende bilde i samsvar med regnskapslovens regler og god regnskapsskikk i Norge, og for slik intern kontroll som styret og daglig leder finner nødvendig for å muliggjøre utarbeidelsen av et årsregnskap som ikke inneholder vesentlig feilinformasjon, verken som følge av misligheter eller feil.

#### Revisors oppgaver og plikter

Vår oppgave er å gi uttrykk for en mening om dette årsregnskapet på bakgrunn av vår revisjon. Vi har gjennomført revisjonen i samsvar med lov, forskrift og god revisjonsskikk i Norge, herunder International Standards on Auditing. Revisjonsstandardene krever at vi etterlever etiske krav, og planlegger og gjennomfører revisjonen for å oppnå betryggende sikkerhet for at årsregnskapet ikke inneholder vesentlig feilinformasjon.

En revisjon innebærer utførelse av handlinger for å innhente revisjonsbevis for beløpene og opplysningene i årsregnskapet. De valgte handlingene avhenger av revisors skjønn, herunder vurderingen av risikoene for at årsregnskapet inneholder vesentlig feilinformasjon, enten det skyldes misligheter eller feil. Ved en slik risikovurdering tar revisor hensyn til den interne kontrollen som er relevant for stiftelsens utarbeidelse av et årsregnskap som gir et rettviseende bilde. Formålet er å utforme revisjonshandlinger som er hensiktsmessige etter omstendighetene, men ikke for å gi uttrykk for en mening om effektiviteten av stiftelsens interne kontroll. En revisjon omfatter også en vurdering av om de anvendte regnskapsprinsippene er hensiktsmessige, og om regnskapsestimaterne utarbeidet av ledelsen er rimelige, samt en vurdering av den samlede presentasjonen av årsregnskapet.

Etter vår oppfatning er innhentet revisjonsbevis tilstrekkelig og hensiktsmessig som grunnlag for vår konklusjon.

#### Konklusjon

Etter vår mening er årsregnskapet avgitt i samsvar med lov og forskrifter, og gir et rettviseende bilde av stiftelsen og konsernet Campus Kristiania - Ernst G. Mortensens Stiftelse' finansielle stilling per 31. desember 2013 og av resultater og kontantstrømmer for regnskapsåret, som ble avsluttet per denne datoen i samsvar med regnskapslovens regler og god regnskapsskikk i Norge.

Offices in:

Oslø	Haugesund	Sandnessjøen
Alta	Knåvik	Ståvanger
Årendal	Kristiansand	Stord
Bergen	Larvik	Ståvane
Bodø	Mo i Rana	Tromsø
Elverum	Molde	Trondheim
Finnsnes	Narvik	Tensberg
Grimstad	Rana	Ålesund
Hamar	Sandefjord	

KPMG AS, a Norwegian member firm of the KPMG network of independent member firms affiliated with KPMG International Cooperative ("KPMG International"), a Swiss entity.

Statsautoriserte revisorer - medlemmer av Den norske Revisorforening



*Revisors beretning 2013*  
*Campus Kristiania - Ernst G. Mortensens Stiftelse*

### Uttalelse om øvrige forhold

#### Konklusjon om årsberetningen

Basert på vår revisjon av årsregnskapet som beskrevet ovenfor, mener vi at opplysningene i årsberetningen om årsregnskapet, forutsetningen om fortsatt drift og forslaget til anvendelse av overskuddet er konsistente med årsregnskapet og er i samsvar med lov og forskrifter.


#### Konklusjon om registrering og dokumentasjon

Basert på vår revisjon av årsregnskapet som beskrevet ovenfor, og kontrollhandlinger vi har funnet nødvendig i henhold til internasjonal standard for attestasjonsoppdrag (ISAE) 3000 «Attestasjonsoppdrag som ikke er revisjon eller forenklet revisorkontroll av historisk finansiell informasjon», mener vi at ledelsen har oppfylt sin plikt til å sørge for ordentlig og oversiktlig registrering og dokumentasjon av stiftelsens regnskapsopplysninger i samsvar med lov og god bokføringsskikk i Norge.

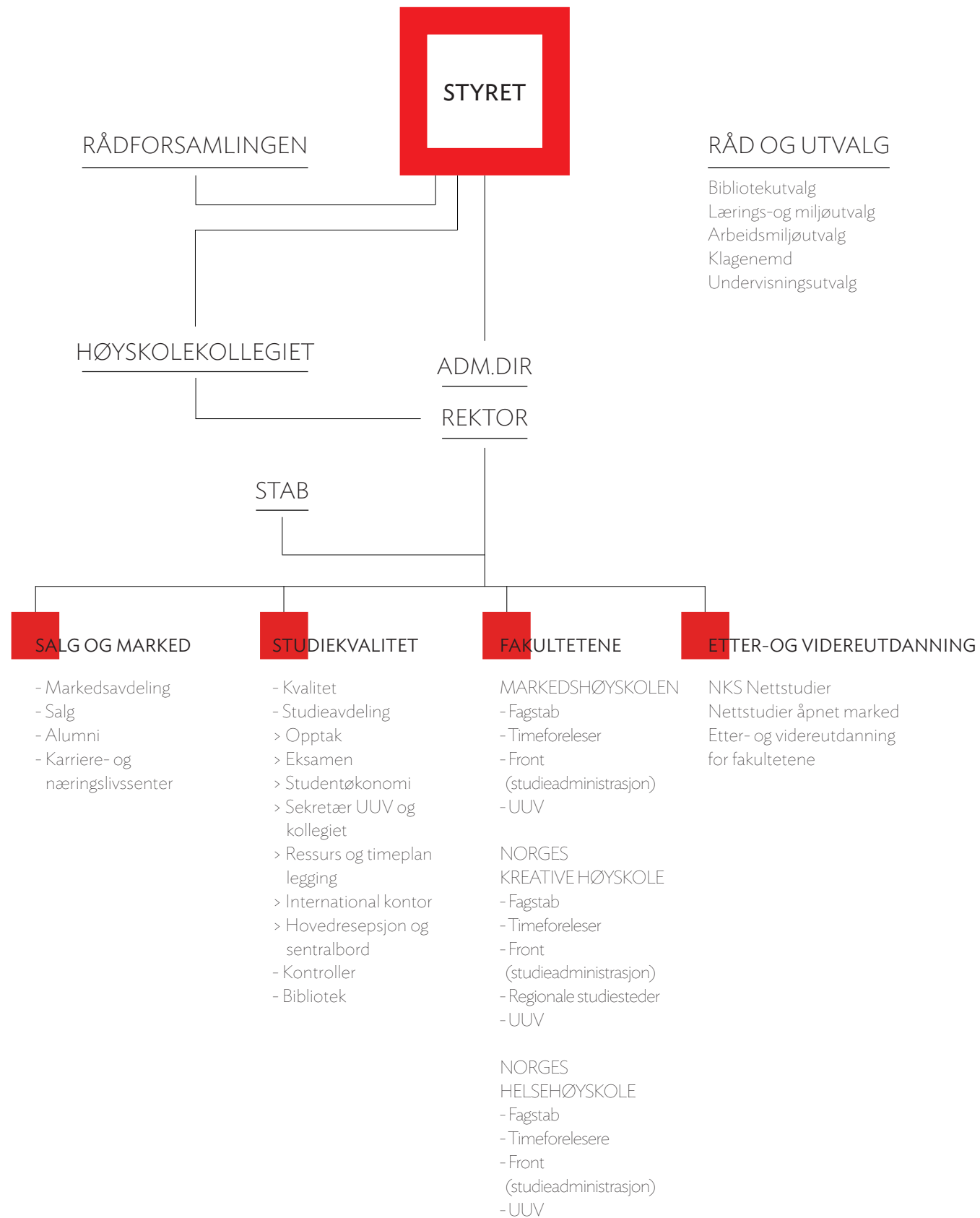
#### Konklusjon om utdelinger og forvaltning

Basert på vår revisjon av årsregnskapet som beskrevet ovenfor, og kontrollhandlinger vi har funnet nødvendige i henhold til internasjonal standard for attestasjonsoppdrag (ISAE) 3000, mener vi stiftelsen er forvaltet og utdelinger er foretatt i samsvar med lov, stiftelsens formål og vedtektene for øvrig.

Oslo, 19. mars 2014  
KPMG AS

  
Øivind Karlsen  
Statsautorisert revisor





## Adresser

**HØYSKOLEN  
CAMPUS KRISTIANIA**  
Kirkegata 24  
Pb 1155 sentrum, 0107 Oslo  
Telefon 22 59 60 00  
c-k.no

**NORGES KREATIVE HØYSKOLE  
OSLO**  
Kirkegata 24  
Pb 1195 sentrum, 0107 Oslo  
Telefon 815 68 090  
nkh.no/oslo

**MARKEDSHØYSKOLEN**  
Kirkegata 24  
Pb 1195 sentrum, 0107 Oslo  
Telefon 815 60 560  
mh.no

**NORGES KREATIVE HØYSKOLE  
BERGEN**  
C. Sundts gate 27 og 33  
5014 Bergen  
Telefon 55 21 07 20  
nkh.no/bergen

**NORGES HELSEHØYSKOLE**  
Prinsens gate 7-9  
pb 1190 sentrum 0152 Oslo  
Telefon 22 70 19 00  
nhck.no

**NORGES KREATIVE HØYSKOLE  
TRONDHEIM**  
Kjøpmannsgata 65  
7011 Trondheim  
Telefon 73 80 24 50  
nkh.no/trondheim

**NKS NETTSTUDIER**  
Kirkegata 24  
Pb 1155 sentrum, 0107 Oslo  
Telefon 22 59 61 00  
nks.no

**AKTIV LÆRING AS**  
Kirkegata 24  
Pb 1155 sentrum, 0107 Oslo  
Telefon 22 59 60 00  
c-k.no/aktiv

Høgskolen Campus Kristiania er en av landets første CO<sub>2</sub>-nøytrale undervisningsinstitusjoner i henhold til den internasjonale standarden Greenhouse Gas Protocol Initiative (GHG-protokollen). Det vil si at den CO<sub>2</sub>-en vi årlig slipper ut, kjøper vi klimavoter for, eller gjennomfører tilsvarende tiltak.



Klimanøytral  
Utdanningsinstitusjon

