

# ARBEIDSPLOSSERING MED INDIVIDUELLE STØTTETILTAK FOR PERSONER MED LANGVARIGE SMERTER

Vi ønsker å hjelpe de som har langvarige smerter  
og som er utenfor arbeid til å komme i arbeid.

Er denne  
undersøkelsen  
noe for meg?

Vi ønsker å hjelpe  
personer som har  
langvarige smerter og  
som er utenfor arbeid  
til å komme tilbake i  
arbeid.

Du har blitt invitert til  
denne studien  
ettersom du allerede  
deltar i studien om  
Arbeid og Smerte



Høyskolen  
Kristiania



OSLOMET



## HVORFOR GJØR VI DENNE STUDIEN?



Vi prøver å finne en kostnadseffektiv måte å hjelpe personer som er utenfor arbeid og som har langvarige smerter til å komme tilbake i arbeid. Hvis det viser seg at metoden er kostnadseffektiv kan vi anbefale den som et tiltak for å hjelpe andre med langvarige smerter til å komme tilbake i arbeid.



Vi har laget et program som innebærer en deltids arbeidsutplassering med individuelle støttetiltak tilpasset de med langvarige smerter.



Sammen med en veileder som trenes opp i metoden, vil vi finne en utplassering som matcher din kompetanse og ambisjoner. Veilederen vil se om det finnes hindringer og utfordringer i å kunne jobbe, og hjelpe deg med løsninger på disse. Ved å gi støtte og råd underveis i utplasseringen, gjør dette at du og din arbeidsgiver blir enige om en arbeidsplan. Arbeidsplanen kan inkludere tilpasninger og justering ved behov.

Programmet er laget slik du får et trygt miljø hvor du kan navigere utfordringer og hindringer, slik at får trygghet og selvtillit til å komme tilbake i betalt arbeid.



## Hva innebærer det for deg å delta?

En veileder vil være din guide gjennom reisen, og ta hensyn til dine ambisjoner i arbeidslivet. Sammen vil dere finne ut av hva som hindrer deg i å kunne jobbe. Veilederen vil hjelpe deg med å finne ut av den beste løsningen for å overvinne disse hindringene. Vår partner Manpower, vil hjelpe med å finne en passende arbeidsutplassering. Du vil få en seks-ukers deltids utplassering (opp til 16 timer i uken slik at det ikke påvirker eventuelle stønader du har). Utplasseringen er ikke betalt, men vi dekker dine reisekostnader.

Du vil bli spurt om å delta i et arbeidsforbedrende kurs sammen med et par andre personer som også har langvarige smerter og er utenfor arbeid. Dette kurset handler om å få verktøy for hvordan man håndterer smerte i arbeidslivet, hvordan man kan kommunisere om sine smerter og helseutfordringer til andre på en arbeidsplass, og hvordan man finner måter å kunne overvinne hindringer mot å kunne jobbe.

Når du har startet arbeidsutplasseringen vil din veileder holde kontakt med deg på din reise. Du vil få støtte og råd som du har behov for, slik at du får hjelpen til å håndtere jobben og kunne forbli i arbeidet.

Spørreskjemaene som du allerede svarer på gjennom Smerte og Arbeid studien vil gi oss muligheten til å evaluere din fremgang. Etersom dette er en ny studie vil du motta et nytt samtykkeskjema hvor du bekreftet at du ønsker å delta i dette programmet og at spørreskjemaene kan benyttes for denne studien.

Resultatene av studien vil publiseres i rapporter og faglige tidsskrifter, men det vil ikke være mulig å identifisere deg.



## Det er frivillig å delta

Det er helt frivillig å delta. Hvis du velger å delta kan du ombestemme deg, og trekke ditt samtykke når som helst uten å oppgi noen grunn.

## HVA SKJER MED MIN INFORMASJON?



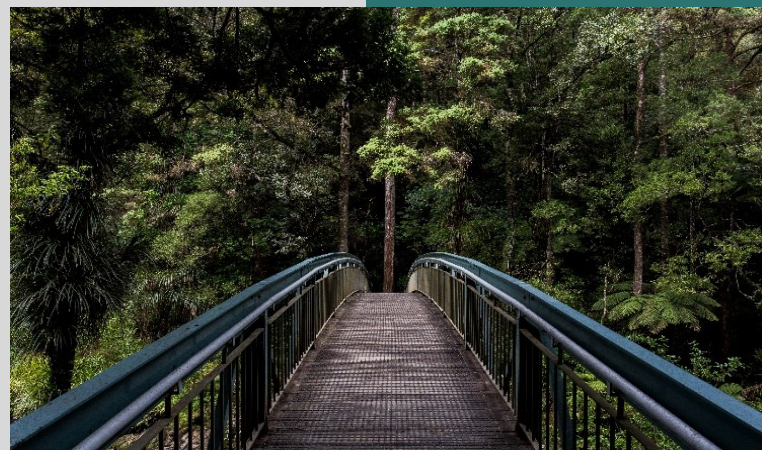
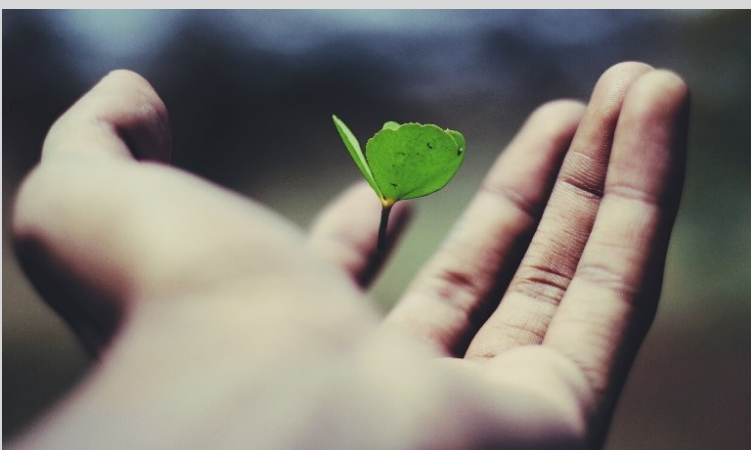
Din data vil kodes før den lagres og brukes på et sikkert system (og låst i et skap om du benytter papirformat). Vi vil beholde identifiserende informasjon som kobles til din data (slik at vi kan kontakte deg), men dette vil krypteres før lagring. Det betyr at ingen kan få tilgang uten en spesiell nøkkel.



Det er kun noen få personer i forskningsgruppen fra Høyskolen Kristiania og OsloMet som har nøkkel til din identifiserbare data. Manpower vil ha tilgang til data om ambisjoner innen arbeidslivet, ferdigheter, bostedsby og mulige arbeidstilpasninger. Prosjektet er ferdig i Mai 2025, men det kan være vi analyserer dataene i 12 mnd etter dette. Identifiserbare data vil beholdes i 5 år etter studieslutt for kontrollformål og deretter destrueres.



For mer detaljer om innsamling av data og dine rettigheter i henhold til GDPR, vennligst se vår personvernerklæring.



## Hvem har vurdert denne studien?

- Regional komité for medisinsk og helsefaglig forskningsetikk har godkjent studien [Referansnr. 402918].
- Vi har gjort en vurdering av personvern-konsekvenser (DPIA) for å sikre at ditt personvern er ivaretatt.

Finansieringskilde: Norsk Forskningsråd [Prosjektnr. 326732].

Sponsor: Høyskolen Kristiania.

Forskningsgruppen: Studien utføres av en forskningsgruppe fra Høyskolen Kristiania og ledes av Professor Robert Froud i samarbeid Manpower og med ledende eksperter innen folkehelse fra OsloMet og University of Warwick, England.



## INFORMASJON FRA REGISTRE

Akkurat som i studien om Smerte og Arbeid vil informasjonen som vi ønsker å samle inn inkludere opplysninger fra ulike registre fra året før og ett år etter første spørreskjema er besvart. Vi vil samle inn følgende opplysninger:

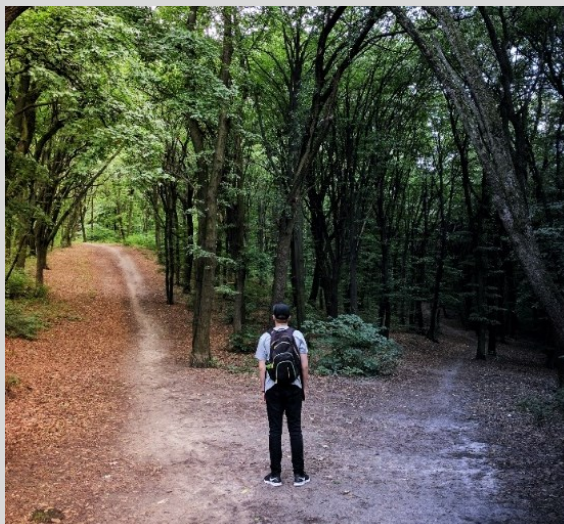
- **NAV:** arbeidshistorikk, dato for sykemelding og friskmelding, antall sykemeldingsdager og perioder, og eventuelle vedtak og tiltak som omhandler stønader.
- **Norsk Pasientregister (NPR):** Besøk hos medisinsk spesialist (eksempelvis ortoped) og andre helsefaglige spesialister på sykehus eller andre institusjoner (eksempelvis psykolog)
- **Kommunalt pasient- og brukerregister (KPR) og Kontroll og utbetaling av helserefusjoner (KUHR):** Besøk hos fastlege, fysioterapeut og andre i primærhelsetjenesten.

Informasjon fra NPR, KPR og KUHR handler om tidspunkt, sted, diagnose, tiltak/behandling og kostnader tilknyttet din bruk av helsetjenestene.

Vennligst se personvernerklæring for detaljer.

*Vi håper at denne studien interesserer deg.*

*Ved å delta vil du i tillegg til å muligens forbedre eget liv, også hjelpe oss med å finne effektive måter å hjelpe de med langvarige smerter til å komme tilbake i arbeid og samtidig bedre helsen og livskvaliteten.*



## Kontakt oss

Om du har noen spørsmål om studien eller om datahåndteringen, vennligst kontakt forskningsgruppen på telefon eller epost.

Telefon: 412 67 369 Epost: [prosjekt.reise@kristiania.no](mailto:prosjekt.reise@kristiania.no)

Nettside: [www.kristiania.no/reise](http://www.kristiania.no/reise)

Før du kan delta i denne studien vil vi be om at du signerer et samtykkeskjema. Vi spør da om ditt samtykke til å delta i studien og at vi kan samle inn din informasjon og data.

Innsamling av din data inkluderer opplysninger fra ulike registre som vil gi oss ytterligere informasjon om arbeid og om din helse og bruk av helsetjenester som vil brukes i en økonomisk analyse.

## Delta i studien

Vi vil kontakte deg for å svare på spørsmål du har om deltagelse i denne studien.

Hvis du er interessert i å delta vil vi sende deg et samtykkeskjema enten i posten eller på epost, etter hva du foretrekker.